

Zarządzenie Nr 67/2024

Burmistrza Krobi

z dnia 24.04.2024 r.

**w sprawie przeznaczenia do zbycia używanej wąskotorowej lokomotywy spalinowej  
WLs50 oraz ustalenia regulaminu zbycia lokomotywy.**

Na podstawie art. 30 ust. 2 pkt 3 ustawy z dnia 8 marca 1990 roku o samorządzie gminnym (t. j. Dz. U. z 2023 r. poz. 40 z późn. zm.) zarządzam, co następuje:

§1. Przeznacza się do sprzedaży w drodze przetargu ustnego nieograniczonego (licytacji) wąskotorową lokomotywę spalinową WLs50 o numerze fabrycznym 1363.

§2. Powołuje się do przeprowadzenia przetargu, o którym mowa w § 1, komisję, w składzie:

1. Marcin Krzyżostaniak – Przewodniczący
2. Adrian Toporowicz – Sekretarz
3. Barbara Kończak – Członek

§3. Do zadań komisji należy:

1. Przygotowanie oraz podanie do publicznej wiadomości informacji o przetargu.
2. Przeprowadzenie przetargu.
3. Sporządzenie protokołu z przeprowadzenia przetargu.
4. Podanie do publicznej wiadomości informacji o wyniku przetargu.

§4. Zasady przeprowadzenia przetargu określa regulamin przetargu, stanowiący załącznik nr 1 do niniejszego zarządzenia.

§5. Ogłoszenie o przetargu stanowi załącznik nr 2 do zarządzenia i podlega ogłoszeniu w codziennej prasie lokalnej, na stronie internetowej Gminy Krobia, w Biuletynie Informacji Publicznej Gminy Krobia oraz na tablicy ogłoszeń Urzędu Miejskiego w Krobi.

§6. Wycena wartości pojazdów stanowi załącznik nr 3 do zarządzenia.

§7. Jeżeli przetarg nie wyłoni nabywcy pojazdu, pojazd może zostać sprzedany w drodze negocjacji.

§8. Wykonanie zarządzenia powierza się Przewodniczącemu Komisji Przetargowej.

§9. Zarządzenie wchodzi w życie z dniem podpisania.

  
BURMISTRZ  
Łukasz Kubiak

Radca Prawny  
  
Agnieszka Michalak

Załącznik nr 1 do Zarządzenia Nr 67/2024  
Burmistrza Krobi  
z dnia 24.04.2024 r.

### **Regulamin przeprowadzenia przetargu ustnego na sprzedaż używanej wąskotorowej lokomotywy spalinowej WLs50**

1. Niniejszy regulamin określa zasady i sposób przeprowadzenia przetargu na sprzedaż używanej wąskotorowej lokomotywy spalinowej WLs50.
2. Postępowanie prowadzone jest w trybie przetargu ustnego i jest jawne.
3. Czynności związane z przeprowadzeniem przetargu wykonuje komisja przetargowa, powołana przez burmistrza Krobi.
4. Szczegółowe warunki sprzedaży określa umowa kupna – sprzedaży pojazdu.
5. W przetargu nie mogą uczestniczyć osoby wchodzące w skład komisji przetargowej oraz osoby im bliskie, a także osoby, które pozostają z członkami komisji przetargowej w takim stosunku prawnym lub faktycznym, który może budzić uzasadnione wątpliwości co do bezstronności komisji przetargowej.
6. Warunkiem przystąpienia do przetargu jest wpłata wadium w wysokości i terminie wskazanym w ogłoszeniu. Wyznaczony termin uiszczenia wadium wskazuje datę, do której środki finansowe wpłynąć muszą na podany rachunek bankowy.
7. Wpłacone wadium zostanie zaliczone na poczet ceny zakupu używanej wąskotorowej lokomotywy spalinowej uczestnikowi, który przetarg wygra, zaś pozostałym zostanie zwrócone w terminie 3 dni od dnia przetargu. Wadium nie podlega zwrotowi w przypadku, gdy uczestnik, który wygra przetarg uchyli się od zawarcia umowy.
8. Uczestnicy przetargu przed jego rozpoczęciem przedkładają komisji przetargowej:
  - 1) dowód wpłaty wadium,
  - 2) oświadczenie, że oferent zapoznał się z regulaminem przetargu, stanem technicznym używanej wąskotorowej lokomotywy spalinowej.
9. Przetarg jest ważny bez względu na liczbę uczestników, jeżeli chociażby jeden uczestnik zaoferuje cenę równą co najmniej cenie wywoławczej z jednym postąpieniem.
10. Komisja przetargowa wybierze oferenta, który zaproponuje najwyższą cenę.
11. Przetarg otwiera przewodniczący komisji przetargowej, wskazując uczestnikom przetargu informacje o przedmiocie przetargu, cenie wywoławczej, wysokości postąpienia, oraz podaje imiona i nazwiska albo nazwy firm, które wpłaciły wadium. Informuje, że ogłaszającemu przetarg przysługuje prawo zamknięcia przetargu bez podania przyczyny.
12. Przewodniczący komisji przetargowej informuje uczestników przetargu, że po trzecim wywołaniu najwyższej zaoferowanej ceny, dalsze postąpienia nie zostaną przyjęte.

13. Uczestnicy przetargu zgłaszają ustnie kolejne postąpienia ceny, dopóki, pomimo trzykrotnego wywołania, nie ma dalszych postąpień.

14. Stawka zaoferowana przez uczestnika przetargu przestaje wiązać, gdy inny uczestnik zaoferuje cenę wyższą.

15. Po ustaniu zgłaszania postąpień, przewodniczący komisji przetargowej wywołuje trzykrotnie ostatnią najwyższą cenę i zamyka przetarg, a następnie ogłasza imię i nazwisko lub nazwę firmy, która przetarg wygrywa.

16. Z przebiegu przetargu komisja sporządza protokół, który w szczególności winien zawierać:

- 1) miejsce i czas przetargu,
- 2) imiona i nazwiska osób prowadzących przetarg,
- 3) liczbę osób uczestniczących w przetargu,
- 4) wysokość ceny wywoławczej,
- 5) wysokość ceny nabycia,
- 6) imię i nazwisko lub nazwę firmy nabywcy, wraz z adresem,
- 7) podpisy członków komisji przetargowej

17. Przetarg uważa się za zakończony wynikiem negatywnym jeżeli żaden z jego uczestników nie zaoferuje ceny nabycia, równej co najmniej cenie wywoławczej z jednym postąpieniem.

18. Protokół z przeprowadzonego przetargu stanowi podstawę do zawarcia umowy sprzedaży pojazdu.

  
BURMISTRZ  
*Lukasz Kubiak*

Załącznik nr 2 do Zarządzenia Nr 67/2024  
Burmistrza Krobi  
z dnia 24.04.2024 r.

**Burmistrz Krobi ogłasza przetarg ustny nieograniczony na sprzedaż używanej wąskotorowej lokomotywy spalinowej WLS50**

Opis przedmiot sprzedaży:

***Wąskotorowa lokomotywa spalinowa WLS50***

1. Rodzaj pojazdu:	wąskotorowa lokomotywa spalinowa
2. Producent:	Zakłady Naprawcze Taboru Kolejowego „Poznań” w Poznaniu
3. Model:	WLS50
4. Rok produkcji:	1962 r.
5. Rodzaj silnika:	z zapłonem samoczynnym
6. Typ silnika:	S 324HL
7. Liczba cylindrów:	4
8. Rodzaj silnika:	z zapłonem samoczynnym
9. Pojemność silnika:	7 240 cm <sup>3</sup>
10. Moc silnika:	75 KM/ 55,2 kW
11. Szerokość toru:	600 mm
12. Ciężar w stanie służbowym:	7,0 t
13. Ciężar w stanie próżnym:	6,8 t
14. Liczba osi napędowych:	2
15. Rozstaw osi:	1 000 mm
16. Średnica kół napędowych:	550 mm
17. Liczba biegów:	4
18. Najmniejszy prom. krzyw.:	10 m
19. Szybkość jazdy na poszczególnych biegach:	4-7-11-17 km/h
20. Szybkość max w poziomie:	17 km/h
21. Największy ciężar przyczepy na prostej poziomej:	100 t.
22. Długość lokomotywy:	4 380 mm
23. Szerokość lokomotywy:	1 440 mm
24. Wysokość lokomotywy:	2 200 mm

**Przetarg odbędzie się w dniu 22 maja 2024 roku w Urzędzie Miejskim w Krobi (ul. Rynek 1, 63-840 Krobia) o godz. 10.00**

Lokomotywę obejrzeć można w dniu 15 maja 2024 r., w godz. 11:00 – 12:00, po wcześniejszym kontakcie telefonicznym pod numerem 504 103 376 - Pan Adrian Toporowicz.

Cena wywoławcza oraz kwoty postąpienia i wadium:

Cena wywoławcza – 6 800,00 zł,  
Kwota min. postąpienia – 500,00 zł,  
Kwota wadium – 1 000,00 zł.

Wadium wpłacić należy na rachunek bankowy Gminy Krobia o numerze 94 1020 4027 0000 1102 0806 2590, do dnia 17 maja 2024 r., z dopiskiem „**Wadium przetargowe na zakup wąskotorowej lokomotywy spalinowej**”. Wyznaczony termin uiszczenia wadium wskazuje datę, do której środki finansowe wpłynąć muszą na podany wyżej rachunek bankowy.

Oferenci przed przystąpieniem do przetargu przedstawiają komisji przetargowej:

- 1) dowód wpłaty wadium,
- 2) **oświadczenie o zapoznaniu się ze stanem technicznym pojazdu.**

Wpłacone wadium zaliczone zostanie na poczet ceny nabycia pojazdu, uczestnikowi, który wygra przetarg. Pozostały osobom zostanie ono zwrócone w ciągu trzech dni od daty przetargu.

Wadium nie podlega zwrotowi w przypadku, gdy uczestnik, który wygra przetarg uchyli się od zawarcia umowy.

Ogłaszający przetarg zastrzega sobie prawo zamknięcia przetargu bez podania przyczyny. Z regulaminem przetargu zapoznać się można w biurze nr 6 Urzędu Miejskiego w Krobi – ul. Rynek 1, 63-840 Krobia oraz na stronie [www.krobia.pl](http://www.krobia.pl).

  
BURMISTRZ  
Łukasz Kubiak

2a. in 3

---

WYCENA WARTOŚCI Nr KB 104/24

Data 11.04.2024 r.

---

**WYCENA WARTOŚCI  
WĄSKOTOROWEJ LOKOMOTYWY SPALINOWEJ WLS50**

**Autor wyceny :**

Rzecznawca samochodowy Stowarzyszenia Rzecznawców Techniki Samochodowej I  
Ruchu Drogowego nr 2477  
Rzecznawca wycen maszyn i urządzeń

**mgr inż. Konrad Boś**

.....

## 1. ZAMAWIAJĄCY :

Urząd Miejski w Krobi  
ul. Rynek 1  
63-840 Krobia  
NIP: 6961001067

## 2. UŻYTKOWNIK :

Urząd Miejski w Krobi  
ul. Rynek 1  
63-840 Krobia

## 3. PRZEDMIOT WYCENY :

Używana wąskotorowa lokomotywa spalinowa WLS50 produkcji Zakładów Naprawczych Taboru Kolejowego „Poznań” w Poznaniu nr fabryczny 1363; rok produkcji 1962 r.

## 4. CEL WYCENY :

Celem wyceny jest ustalenie wartości rynkowej używanej wąskotorowej lokomotywy spalinowej WLS50 produkcji Zakładów Naprawczych Taboru Kolejowego „Poznań” w Poznaniu nr fabryczny 1363; rok produkcji 1962 r. przy sprzedaży w ramach przetargu.

Aby spełnić cel i przeznaczenie wyceny określone potrzebą zlecońdawcy należy ustalić wartość rynkową badanej używanej wąskotorowej lokomotywy spalinowej WLS50 produkcji Zakładów Naprawczych Taboru Kolejowego „Poznań” w Poznaniu nr fabryczny 1363; rok produkcji 1962 r.

WARTOŚĆ RYNKOWA jest definiowana jako racjonalnie określona ilość pieniędzy, którą chętny kupujący będzie skłonny zaoferować chętnemu sprzedającemu w zamian za przedmiot transakcji przy założeniu równości stron, bez istnienia żadnego przymusu wpływającego na decyzję o zakupie i sprzedaży, przy pełnej znajomości przedmiotu i okoliczności transakcji, w określonym czasie. Zakłada się odpowiednio długi czas eksponowania przedmiotu sprzedaży na wolnym rynku.

Powyższa wartość uwzględnia m. in. rodzaj i zastosowanie wąskotorowej lokomotywy spalinowej, jego wytwórcę, konstrukcję, wyposażenie, stan techniczny, stopień zużycia, wiek, czas pracy wąskotorowej lokomotywy spalinowej, sposób eksploatacji oraz warunki określające atrakcyjność rynkową.

Podstawą wyceny w wyżej wymienionym celu są:

- szczegółowa identyfikacja przedmiotu wyceny
  - ustalenie dotyczące kompletności i sprawności
  - ustalenia dotyczące eksploatacji przedmiotu wyceny
- Wycenę wykonano stosując podejście porównawcze.

W tym celu zostały wykorzystane notowania wartości rynkowe używanych wąskotorowych lokomotyw spalinowych zawarte w internetowych ofertach handlowych osób fizycznych oraz firm zajmujących się sprzedażą używanych wąskotorowych lokomotyw spalinowych działających na rynku polskim.

#### 5. DATA I MIEJSCE BADANIA :

Używaną wąskotorową lokomotywę spalinową WLS50 produkcji Zakładów Naprawczych Taboru Kolejowego „Poznań” w Poznaniu nr fabryczny 1363; rok produkcji 1962 r. poddano oględzinom i badaniu w dniu 20.03.2024 r. na terenie byłej Cegielni w miejscowości Pudliszki ul. Poniacka 4.

#### 6. INFORMACJE DODATKOWE:

- a) Wszelkich informacji na temat przedmiotu wyceny udzielał Pan Adrian Toporowicz.
- b) Przesłana przez Pana Adriana Toporowicza następująca dokumentacja:
  - dokument „Karta: Środek trwały Nazwa: Lokomotywa WLS – 40 – Cegielnia”
  - dokument „Dokumentacja Techniczna – Lokomotywka spalinowa”.
- c) Przeprowadzono weryfikację kompletności i stanu technicznego badanej używanej wąskotorowej lokomotywy spalinowej WLS50.
- d) Integralną część wyceny stanowi 18 szt. fotografii wycenianego używanej wąskotorowej lokomotywy spalinowej WLS50 wykonane w dniu oględzin w technice cyfrowej.

#### 7. DANE TECHNICZNE I WYPOSAŻENIE:

1. Rodzaj pojazdu:	wąskotorowa lokomotywa spalinowa
2. Producent:	Zakłady Naprawcze Taboru Kolejowego „Poznań” w Poznaniu
3. Model:	WLS50
4. Numer fabryczny:	1363
5. Rok produkcji:	1962 rok
6. Rodzaj silnika:	z zapłonem samoczynnym
7. Typ silnika:	S 324HL
8. Liczba cylindrów:	4
9. Pojemność silnika:	7 240 cm <sup>3</sup>
10. Moc silnika:	75 KM/ 55,2 kW
11. Szerokość toru:	600 mm
12. Ciężar w stanie służbowym:	7,0 t
13. Ciężar w stanie próżnym:	6,8 t
14. Ilość osi napędowych:	2
15. Rozstaw osi:	1 000 mm
16. Średnica kół napędowych:	550 mm
17. Ilość biegów	4
18. Najmniejszy prom. Krzyw.	10 m
19. Szybkość jazdy na poszczególnych biegach	4-7-11-17 km/h
20. Szybkość max w poziomie	17 km/h



21. Największy ciężar przyczepny na prostej poziomej	100 t
22. Długość lokomotywy	4 380 mm
23. Szerokość lokomotywy	1 440 mm
24. Wysokość lokomotywy	2 200 mm

#### 8. OPIS STANU TECHNICZNEGO:

- a) **Silnik** – niekompletny z częściowym brakiem osprzętu. Widoczne liczne ogniska korozji powierzchniowej oraz wycieki oleju z uszczelnień pokryw kadłuba uszczelki głowicy.  
Stwierdzono brak: rozrusznika, alternatora, chłodnicy, miarki poziomu oleju, korka wlewu oleju, pasków klinowych napędu pompy wodnej i alternatora, instalacji elektrycznej sterowania silnika.  
Układ wydechowy – skorodowany. Obudowy silnika z widocznymi ogniskami korozji oraz widocznymi nie technologicznymi naprawami. Rozruch silnika niemożliwy.
- b) **Podwozie** – osie napędowe, skrzynia biegów elementy przeniesienia napędu, oraz układ hamulcowy mechaniczny ręczny – niekompletne, z widocznymi śladami nadmiernych luzów oraz skorodowania.  
Widoczne liczne wycieki oleju z układu przeniesienia napędu.
- c) **Kabina maszynisty** – niekompletna, widoczne ślady znacznego zużycia i dewastacji wnętrza kabiny wraz z widocznymi ogniskami korozji.  
Brak tabliczki znamionowej wewnątrz kabiny maszynisty.  
Brak instalacji elektrycznej kontrolnej i oświetleniowej. Brak szyb kabiny.
- d) **Osprzęt i wyposażenie** – instalacje: elektryczna, oświetleniowa, sygnalizacyjna – niekompletne. Brak akumulatora rozruchowego.

#### UWAGA:

Według przekazanej informacji przez przedstawiciela Urzędu Miejskiego w Krobi Pana Adriana Toporowicza wąskotorowa lokomotywa spalinowa WLS50 produkcji Zakładów Naprawczych Taboru Kolejowego „Poznań” w Poznaniu nr fabryczny 1363; rok produkcji 1962 r. nie była eksploatowana od ponad 10 lat.

#### 9. PROCEDURA WYCENY:

Do wyceny w podejściu porównawczym badanej używanej wąskotorowej lokomotywy spalinowej WLS50 produkcji Zakładów Naprawczych Taboru Kolejowego „Poznań” nr fabryczny 1363; rok produkcji 1962 r. przyjęto notowania oferowanych używanych wąskotorowych lokomotyw spalinowych na rynku wtórnym w Polsce.

Jako atrybuty porównawcze do ustalenia wartości rynkowej badanej używanej wąskotorowej lokomotywy spalinowej WLS50 produkcji Zakładów Naprawczych Taboru Kolejowego „Poznań” nr fabryczny 1363; rok produkcji 1962 r. r. przyjęto: rok produkcji, wyposażenie, stan techniczny, stopień zużycia, konieczność napraw lokomotywy.

#### 10. OPINIA KOŃCOWA:

Rzeczoznawca uwzględniając, że przedmiotowa używana wąskotorowa lokomotywa spalinowa WLS50 produkcji Zakładów Napraw-

czych Taboru Kolejowego „Poznań” nr fabryczny 1363; rok produkcji 1962 r.:

- a) Nie była eksploatowana od ponad 10 lat;
- b) W trakcie postoju na terenie byłej Cegielni była narażona na działanie zewnętrznych czynników atmosferycznych powodujących przyspieszone procesy korozyjne;
- c) Naprawa badanej uszkodzonej używanej wąskotorowej lokomotywy spalinowej WLS50 będącej przedmiotem niniejszej wyceny jest nieopłacalna z przyczyn ekonomicznych ze względu na zakres uszkodzeń oraz wymagane naprawy niezbędne do przywrócenia lokomotywy do eksploatacji;
- d) Ogólny stan techniczny uszkodzonej używanej wąskotorowej lokomotywy spalinowej WLS50 w dniu badania przez rzeczoznawcę kwalifikuje pojazd do złomowania.

Indywidualna wartość rynkowa przedmiotowej używanej wąskotorowej lokomotywy spalinowej WLS50 produkcji Zakładów Naprawczych Taboru Kolejowego „Poznań” nr fabryczny 1363; rok produkcji 1962 r. określona w podejściu porównawczym ustalona metodą odysku części jako wartość szacunkowa złomu w cenach netto wynosi:

**6 800 zł**

(słownie: sześć tysięcy osiemset zł).

#### 11. ZASTRZEŻENIA OGRANICZAJĄCE :

- a) Powyższe oszacowanie określa indywidualna wartość ustalona w podejściu porównawczym.  
Podana wartość jest wartością netto w zaokrągleniu do 100 zł
- b) Wartość przedmiotu wyceny została ustalona na dzień sporządzenia wyceny.
- c) Niniejsze opracowanie nie może być wykorzystane do żadnego innego celu niż określony w pkt. 4 i nie może być publikowane w całości, w jakimkolwiek dokumencie bez zgody wykonawców i bez uzgodnienia z nimi formy i treści takiej publikacji.
- d) Rzeczoznawca nie bierze na siebie odpowiedzialności za wady ukryte (prawne i fizyczne) oraz ewentualne skutki wynikające z dalszego użytkowania przedmiotu wyceny, a także za skutki wykorzystania samej wyceny.
- e) Niniejsze opracowanie nie jest ekspertyzą stanu technicznego przedmiotu wyceny i za takie nie może być uznawane.
- f) Powyższa wycena wartości w szczególności nie może być traktowana jako gwarancja sprzedaży podmiotu wyceny za oszacowaną wartość.
- g) Nie badano tytułu użytkowania ani tytułu własności wycenianego obiektu oraz ewentualnego istnienia ograniczenia praw rzeczowych.

Sporządzono w .....2..... egz.

Rzeczoznawstwo Samochodowe  
Firma Wycena Maszyn i Urządzeń  
**KONMAR Konrad Boś**  
64-113 Osieczna, ul. Słoneczna 5  
tel. 603-395-022  
NIP 697-107-17-50, REGON 410207577

Rzeczoznawca  
mgr inż. **Konrad Boś**  
Rzeczoznawca ds. wycen  
maszyn i urządzeń



fot. 1



fot. 2



fot. 3



fot. 4



fot. 5



fot. 6



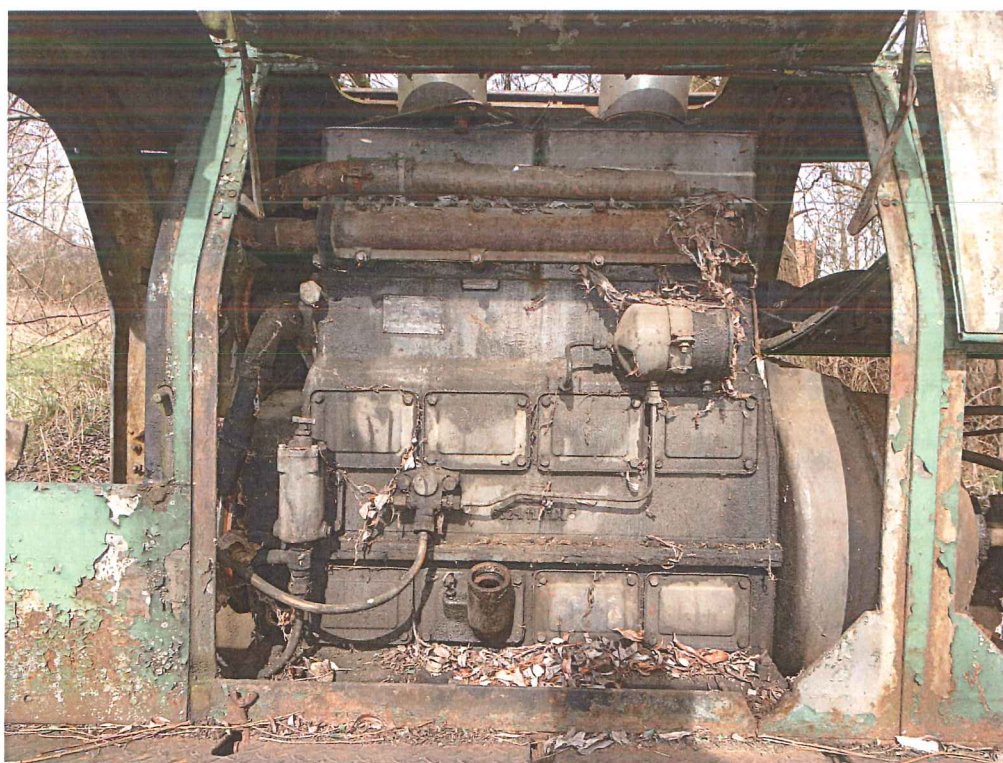
foto. 7



foto. 8



fot. 9



fot. 10



foto. 11



foto. 12





fot. 13



fot. 14



foto. 15



foto. 16

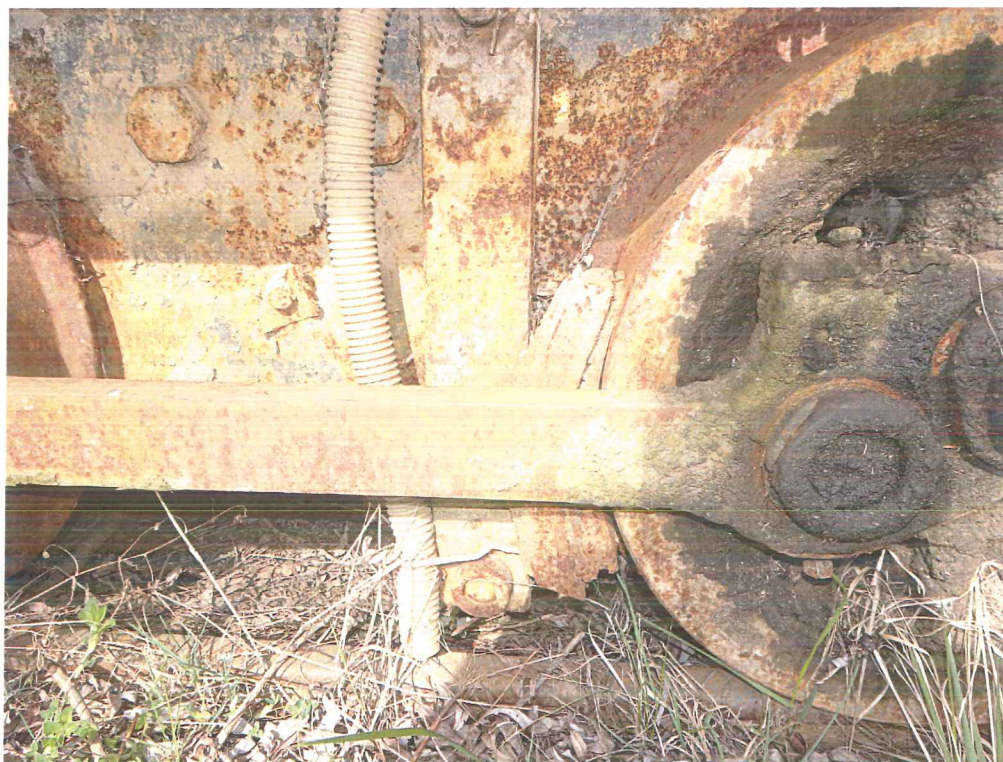


foto. 17



foto. 18

## UMOWA SPRZEDAŻY POJAZDU

Zawarta w dniu ... maja 2024 r. w Krobi, pomiędzy:  
Gminą Krobia NIP 6961749038 REGON 411050623 reprezentowaną przez Burmistrza Krobi Łukasza Kubiaka, przy kontrasygnacie Skarbnika Gminy Krobia Damiana Walczaka, zwaną w dalszej części umowy „Sprzedającym”,

a

.....  
zwanym w dalszej części umowy „Kupującym”

### §1

1. Przedmiotem niniejszej umowy sprzedaży, po przeprowadzeniu przetargu ustnego – jest **Używana wąskotorowa lokomotywa spalinowa WLS50 produkcji Zakładów Naprawczych Taboru Kolejowego „Poznań” w Poznaniu nr fabryczny 1363: rok produkcji 1962 r.**
2. Sprzedający oświadcza, że pojazd będący przedmiotem umowy stanowi jego wyłączną własność, jest wolny od wad prawnych oraz praw osób trzecich i nie toczy się żadne postępowanie, którego przedmiotem jest ten pojazd, nie stanowi on również przedmiotu zabezpieczenia.
3. Kupujący stwierdza, że jest mu znany stan techniczny nabywanego pojazdu.
4. Kupujący stwierdza, że sprawdził oznaczenia numerowe pojazdu i nie wnosi do nich zastrzeżeń.

### §2

1. Cena nabycia przedmiotu umowy określonego w §1, ustalona w wyniku licytacji, wynosi:  
..... zł brutto ( słownie: ..... /100 )
2. Na poczet ceny nabycia Sprzedający zalicza Kupującemu wpłaconą kwotę wadium w wysokości **1 000,00 zł** (słownie złotych: jeden tysiąc 00/100)
3. Pozostała do zapłaty część ceny nabycia wynosi:  
..... zł brutto (słownie: ..... 00/100 )

### §3

1. Zapłaty pozostałej części ceny nabycia, o której mowa w § 2 pkt. 3, Kupujący dokona w formie przelewu, w terminie 7 dni od dnia zawarcia umowy, na rachunek bankowy Sprzedającego – nr: 89 1020 4027 0000 1302 0806 2582
2. Strony ustaliły, że wszelkiego rodzaju koszty transakcji, wynikające z realizacji ustaleń niniejszej umowy oraz wszelkie opłaty obciążają Kupującego.
3. Datą zapłaty należnej kwoty jest data wpływu środków pieniężnych na ww. rachunek bankowy.

*ML*

§4

1. Wydanie przedmiotu sprzedaży nastąpi w Pudliszkach przy ul. Ponieckiej 4 – wyrobisko po zamkniętej cegielni, niezwłocznie po zapłacie całej ceny nabycia, o której mowa w § 2 pkt 3, na podstawie protokołu zdawczo-odbiorczego.
2. Podstawą wydania przedmiotu umowy będzie okazanie przez Kupującego dowodu uregulowania zapłaty oraz informacja Skarbnika Gminy Krobia o wpływie środków pieniężnych na rachunek wskazany przez Sprzedającego.
3. Sprzedający wyda Kupującemu wszystkie posiadane dokumenty pojazdu, niezbędne do korzystania z niego.

§5

Wszelkie zmiany postanowień niniejszej umowy wymagają formy pisemnej, pod rygorem nieważności.

§6

W sprawach nie uregulowanych w niniejszej umowie, zastosowanie mają obowiązujące w tym zakresie przepisy Kodeksu Cywilnego.

§7

Ewentualne spory, mogące wynikać z realizacji niniejszej umowy, będą rozstrzygane przez sąd, właściwy miejscowo dla siedziby Sprzedającego.

§8

Niniejszą umowę sporządzono w dwóch jednobrzmiących egzemplarzach, po jednym dla każdej ze stron.

Sprzedający

Kupujący