

STRATEGIA ROZWOJU

GMINY KROBIA

NA LATA 2023-2033



OPRACOWANIE:

Urząd Miejski w Krobi
ul. Rynek 1, 63-840 Krobia
e-mail: krobia@krobia.pl
www.krobia.pl

Strategia Rozwoju Gminy Krobia na lata 2023 – 2033 została opracowana przez pracowników jednostek organizacyjnych Gminy Krobia pod nadzorem Burmistrza Krobi – Łukasza Kubiaka oraz przy współudziale radnych Rady Miejskiej w Krobi oraz sołtysów.



SPIS TREŚCI

1.	WSTĘP	5
2.	METODOLOGIA PRAC	6
3.	Najważniejsze elementy diagnozy wraz z wnioskami	8
3.1.	Uwarunkowania wynikające z położenia geograficznego, dostępność komunikacyjna	8
3.2.	Demografia i polityka społeczna.....	9
3.3.	Gospodarka i rynek pracy	12
3.4.	Kultura i oświata	13
3.5.	Środowisko naturalne i infrastruktura.....	14
3.6.	Budownictwo, planowanie i zagospodarowanie przestrzenne	15
3.7.	Zdrowie i bezpieczeństwo	16
3.8.	Finanse samorządowe.....	17
4.	POLITYKA ROZWOJU GMINY KROBIA	18
4.1.	Misja i wizja	18
4.2.	Wyzwania	19
3.2.1	<i>Zmiany demograficzne</i>	19
3.2.2	<i>Zwiększenie działań w zakresie ochrony środowiska oraz przeciwdziałanie negatywnemu zjawiskowi - suszy.....</i>	21
3.2.3	<i>Rozwój przedsiębiorczości i terenów inwestycyjnych</i>	22
3.2.4	<i>Infrastruktura techniczna gwarantująca spójność terytorialną i budującą konkurencyjność</i>	22
4.3.	Cele strategiczne w wymiarze społecznym, gospodarczym i przestrzennym	23
4.4.	Kierunki działań podejmowanych dla osiągnięcia celów strategicznych	36
3.4.1	Środowisko przyrodnicze	37
3.4.2	Środowisko kulturowe.....	39
3.4.3	Demografia.....	39
3.4.4	Aktywność gospodarcza.....	40
3.4.5	Rolnictwo	40
3.4.6	Warunki życia mieszkańców	40
3.4.7	Użytkowanie i własność gruntów.....	40
3.4.8	Sieć osadnicza i ład przestrzenny	41
3.4.9	Komunikacja	41

3.4.10	Infrastruktura techniczna	41
4.5.	Oczekiwane rezultaty planowanych działań, w tym w wymiarze przestrzennym oraz wskaźniki ich osiągnięcia	42
5.	MODEL STRUKTURY FUNKCJONALNO-PRZESTRZENNEJ GMINY KROBIA	43
5.1.	Kluczowe uwarunkowania rozwojowe gminy Krobia	43
5.2.	Model struktury funkcjonalno-przestrzennej gminy Krobia	46
5.2.1	<i>Ogólne informacje przestrzenne</i>	<i>47</i>
5.2.2	<i>Zasady kształtowania przestrzeni na terenie gminy krobia</i>	<i>48</i>
5.2.3	<i>Elementy infrastruktury kształtujące sieć powiązań zewnętrznych i wewnętrznych</i>	<i>62</i>
5.2.4	<i>Sieć powiązań przyrodniczych</i>	<i>66</i>
5.3.	Rozmieszczenie planowanych działań i oczekiwanych zmian	68
5.4.	Ustalenia i rekomendacje w zakresie kształtowania i prowadzenia polityki przestrzennej w gminie Krobia	70
5.5.	Obszary Strategicznej Interwencji wraz z zakresem planowanych działań	71
6.	USTALENIA ZAWARTE W DOKUMENTACH PONADLOKALNYCH	75
7.	SYSTEM REALIZACJI STRATEGII	81
7.1.	Podmioty odpowiedzialne za realizację Strategii	81
7.2.	Mechanizmy wdrażania oraz instrumenty realizacji Strategii	82
7.3.	Kluczowe zasady realizacji Strategii	83
7.4.	System monitoringu, ewaluacji i aktualizacji	83
8.	RAMY FINANSOWE I ŹRÓDŁA FINANSOWANIA	84
8.1.	Szacunkowe koszty realizacji planowanych inwestycji	84
8.2.	Potencjalne źródła finansowania	84
9.	SPIS TABEL	87
10.	SPIS RYSUNKÓW	87

1. WSTĘP

Strategia rozwoju gminy jest podstawowym dokumentem prowadzenia polityki rozwoju na poziomie lokalnym i strategicznym dokumentem w zakresie perspektywicznego zarządzania gminą. Strategia Rozwoju Gminy Krobia ma na celu określenie wizji rozwoju oraz wyznaczenie celów i kierunków działań, jakie należy podjąć w perspektywie 2033 roku. Nieodłącznym elementem tworzenia strategii była partycypacja społeczna. Diagnoza została bowiem stworzona i uzupełniona o analizę ankiet wypełnionych przez mieszkańców Gminy Krobia, bez udziału których tworzenie perspektyw efektywnego rozwoju i gospodarowanie własnymi zasobami, takimi jak środowisko kulturowe regionu Biskupizny, zasoby ludzkie czy infrastrukturalne, nie byłoby możliwe. Rolą samorządu jest dostrzeżenie i wykorzystanie szans, które pojawiają się w danym miejscu i czasie.

Dokument ma na celu umożliwienie odpowiedniego planowania działań rozwojowych, ale to współpraca wszystkich interesariuszy strategii będzie miała zasadnicze znaczenie w odniesieniu do planowania inwestycji, które służyć będą mieszkańcom. Kluczowymi aktami prawnymi, precyzującymi zawartość strategii są:

- ustawa z dnia 8 marca 1990 r. o samorządzie gminnym;
- ustawa z dnia 6 grudnia 2006 r. o zasadach prowadzenia polityki rozwoju;
- ustawa z dnia 3 października 2008 r. o udostępnianiu informacji o środowisku i jego ochronie, udziale społeczeństwa w ochronie środowiska oraz o ocenach oddziaływania na środowisko.



2. METODOLOGIA PRAC

Prace nad Strategią Rozwoju Gminy Krobia na lata 2023-2033 zapoczątkowane zostały w roku 2022, kiedy to Rada Miejska w Krobi podjęła uchwałę w sprawie przystąpienie do jej opracowania, zawierającą harmonogram prac nad dokumentem.

Następnie Zarządzeniem Burmistrza Krobi powołano zespół ds. opracowania Strategii Rozwoju Gminy Krobia na lata 2023-2033. Do tego zespołu zaproszeni zostali nie tylko urzędnicy i radni, ale także mieszkańcy oraz lokalni partnerzy społeczni i gospodarczy, tak aby proces opracowania strategii mógł być w pełni realizowany w modelu partycypacyjnym.

Przesłanką do opracowania nowego dokumentu był zmieniający się obraz społeczny, środowiskowy, gospodarczy czy przestrzenny gminy i regionu, a także uwarunkowania zewnętrzne w postaci zmian dokumentów strategicznych szczebla krajowego i regionalnego oraz wymuszona przepisami prawa konieczność powiązania celów i zadań gminy z wyznaczonymi priorytetami zawartymi w dokumentach nadrzędnych.

Tego rodzaju kompatybilność z dokumentami szczebla państwowego ma w planie zwiększyć szansę, jaką jest dla gminy możliwość aplikowania o środki zewnętrzne oraz skorzystanie z nowych instrumentów polityki regionalnej, w szczególności w ramach nowej perspektywy budżetowej Unii Europejskiej na lata 2021 – 2027.

Proces tworzenia Strategii poprzedzono obszerną analizą dokumentów i diagnozą sytuacji przestrzennej, gospodarczej i społecznej, która pozwoliła na zdefiniowanie obszarów problemowych i najważniejszych wyzwań w zakresie powyższych sfer, a także silnych stron jednostki i jej szans. W oparciu o wnioski z przeprowadzonej analizy sytuacji społecznej, gospodarczej i przestrzennej gminy, w niniejszym dokumencie przedstawiono plan działań do 2033 roku.

Wyznaczenie obszarów problemowych i określenie kierunków działań pozwoliło na wypracowanie założeń programowych Strategii Rozwoju Gminy Krobia na lata 2023 – 2033.

Celem wspólnego wypracowania przez władze samorządowe Gminy Krobia i mieszkańców założeń na temat poziomu rozwoju miasta i gminy Krobia oraz stopnia zadowolenia mieszkańców ze sposobu i poziomu życia na terenie gminy Krobia zorganizowane zostały konsultacje społeczne z mieszkańcami, a uzyskany w ich wyniku materiał stanowił treść pomocniczą dla prowadzonych przez Gminę Krobia prac nad stworzeniem Strategii Rozwoju Gminy Krobia na lata 2023-2033.

Dokument został opracowany na podstawie dokumentów planistycznych, sprawozdań oraz danych statystycznych, a podstawowym dokumentem prawnym wykorzystywanym podczas przygotowania Strategii była ustawa z dnia 8 marca 1990 r. o samorządzie gminnym. Zgodnie z jej zapisami mieszkańcy tworzą z mocy prawa wspólnotę samorządową, zatem są najlepiej umocowani do weryfikacji zapisów przyjmowanej strategii ze swoimi oczekiwaniami i planami na przyszłość.

Prace nad tak istotnym dokumentem strategicznym przebiegały w kilku etapach, które obrazuje poniższa tabela.

Tabela 1. Etapy prac nad Strategią Rozwoju Gminy Krobia na lata 2023-2033

Etap	Znaczenie etapu	Działania, podjęte czynności
I	Organizacyjny, przygotowawczy	Ustalenie składu zespołu pracującego nad dokumentem.
II	Organizacyjny, przygotowawczy	Spotkania robocze osób pracujących nad dokumentem, mające na celu zapoznanie się z obowiązującymi przepisami prawa oraz publikacjami związanymi z metodologią pracy i wytycznymi do opracowania strategii rozwoju (m. in. ustawa z dnia 8 marca 1990 r. o samorządzie gminnym, ustawa z dnia 6 grudnia 2006 r. o zasadach prowadzenia polityki rozwoju, <i>Strategia Rozwoju Gminy poradnik praktyczny</i> Ministerstwa Funduszy i Polityki Regionalnej). Podczas tych spotkań ustalono również wstępny tryb i harmonogram prac, które zostały przedstawione Radzie Miejskiej w Krobi.
III	Organizacyjny, przygotowawczy	Podjęcie uchwały Nr LIII/444/2022 Rady Miejskiej w Krobi z dnia 28 listopada 2022 r. w sprawie przystąpienia do sporządzenia Strategii Rozwoju Gminy Krobia na lata 2023 – 2033 oraz określenia szczegółowego trybu i harmonogramu opracowania projektu strategii, w tym trybu konsultacji.
IV	Prace nad diagnozą	Prace nad diagnozą sytuacji społecznej, gospodarczej i przestrzennej. Wyciągnięcie wniosków dla Strategii Rozwoju Gminy Krobia na lata 2023-2033.
V	Prace nad diagnozą	Konsultacje społeczne na etapie opracowywanej diagnozy.
VI	Prace nad strategią rozwoju	Opracowanie projektu Strategii Rozwoju Gminy Krobia na lata 2023-2033.
VII	Prace nad strategią rozwoju	Konsultacje społeczne dot. projektu Strategii Rozwoju Gminy Krobia na lata 2023-2033.
VIII	Konsultacje, opinie, uzgodnienia	Uzyskanie niezbędnych opinii dot. przedmiotowego dokumentu oraz uwzględnienie ich w dokumencie.
IX	Konsultacje, opinie, uzgodnienia	Dalsze działania zespołu związane z przyjętym uchwałą trybem i harmonogramem prac.
X	Przyjęcie dokumentu, zakończenie prac	Przyjęcie Strategii Rozwoju Gminy Krobia na lata 2023 – 2033 przez Radę Miejską w Krobi w drodze uchwały.

Źródło: opracowanie własne.



3. NAJWAŻNIEJSZE ELEMENTY DIAGNOZY WRAZ Z WNIOSKAMI

3.1. Uwarunkowania wynikające z położenia geograficznego, dostępność komunikacyjna

Na terenie gminy Krobia znajdują się także fragmenty udokumentowanego złoża węgla brunatnego „Oczkowice” i złoża „Gostyń”, złoża kruszywa naturalnego „Karzec” o powierzchni 19 909 m² i „Przyborowo II” o powierzchni 15 750 m². Udokumentowane złoża surowców naturalnych nie posiadają wyznaczonego obszaru i terenu górniczego.

W sąsiedztwie Gminy Krobia znajdują się udokumentowane i eksploatowane złoża gazu ziemnego, co powinno sprzyjać jej gazyfikacji.

Na terenie Gminy Krobia występują dobrej jakości gleby, które są intensywnie wykorzystywane rolniczo. Wśród kompleksów rolniczej przydatności gleb przeważa gminny kompleks pszenny dobry, żytni oraz zbożowo-pastewny.

Komunikacja drogowa na terenie gminy Krobia cechuje się wzrastającym natężeniem ruchu samochodowego (w tym ruchu tranzytowego), wzrostem uciążliwości wywołanych ruchem kołowym (zwłaszcza na obszarze miasta Krobia), dobrze rozwiniętą (o dużej gęstości) siecią dróg, malejącym znaczeniem pasażerskiego transportu kolejowego, jak i malejącą liczbą połączeń pasażerskich, a także brakiem wydzielonych od jezdni tras rowerowych.

W miarę możliwości finansowych należy kontynuować współpracę samorządów w zakresie utrzymywania (w tym remontów) dróg powiatowych położonych na terenie gminy Krobia, by zapewnić stan całej sieci dróg na terenie gminy na podobnym poziomie. Ważnym aspektem jest podejmowanie kolejnych inwestycji polegających na budowie i rozbudowie istniejących dróg (np. na nowych osiedlach mieszkaniowych w Krobi), a także podnoszeniu jakości dróg śródpolnych. Niezmiernie ważnym działaniem powinno być dążenie do budowy wschodniej obwodnicy miasta Krobia.

Mimo konsekwentnej budowy nowych ścieżek rowerowych oraz ciągów pieszo-rowerowych nadal istnieje silna potrzeba kontynuowania tych zadań. Należy rozbudowywać ścieżki rowerowe w oparciu o najważniejsze funkcjonalności (połączenia miejscowości, bezpieczny ruch rowerowy w Krobi – dojazd do newralgicznych punktów, np. ośrodków szkolnych, handlowych, rekreacji itp.), a także wyznaczyć trasy ruchu rowerowego, wykorzystując przede

wszystkim atrakcyjnie przebiegające ścieżki polne i leśne, drogi gminne i mniej obciążone ruchem drogi.

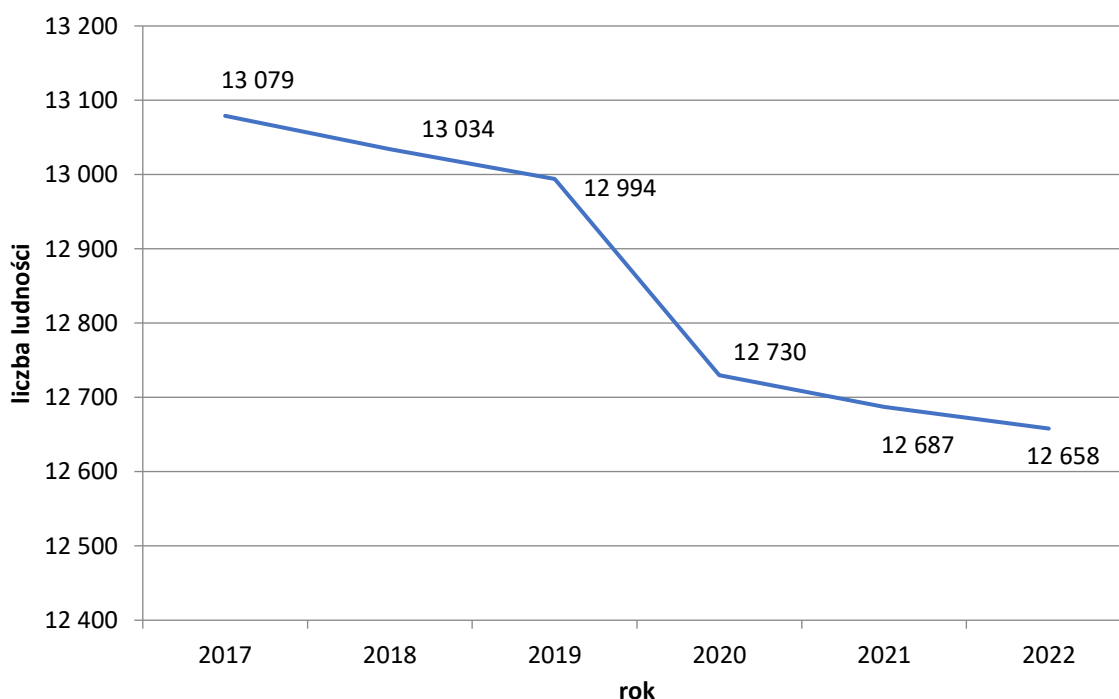
Inwestycje te należy realizować w zakresie dróg gminnych, jak i również przy drogach powiatowych i drodze wojewódzkiej nr 434 przy współpracy z ich zarządcami.

3.2. Demografia i polityka społeczna

Należy zwrócić uwagę na niepokojące tendencje demograficzne, które będą się pogłębiać w nadchodzącym okresie.

Zwraca uwagę obserwowany w ostatnim okresie systematyczny spadek ludności, od 2019 r. liczba mieszkańców spadła poniżej 13 tys. i już prawdopodobnie nigdy – jak pokazują prognozy GUS - nie osiągnie tego poziomu. Według prognoz liczba mieszkańców na koniec 2033 roku wyniesie 12573.

Rysunek 1. Zmiany w ogólnej liczbie ludności w Gminie Krobia w latach 2017-2022

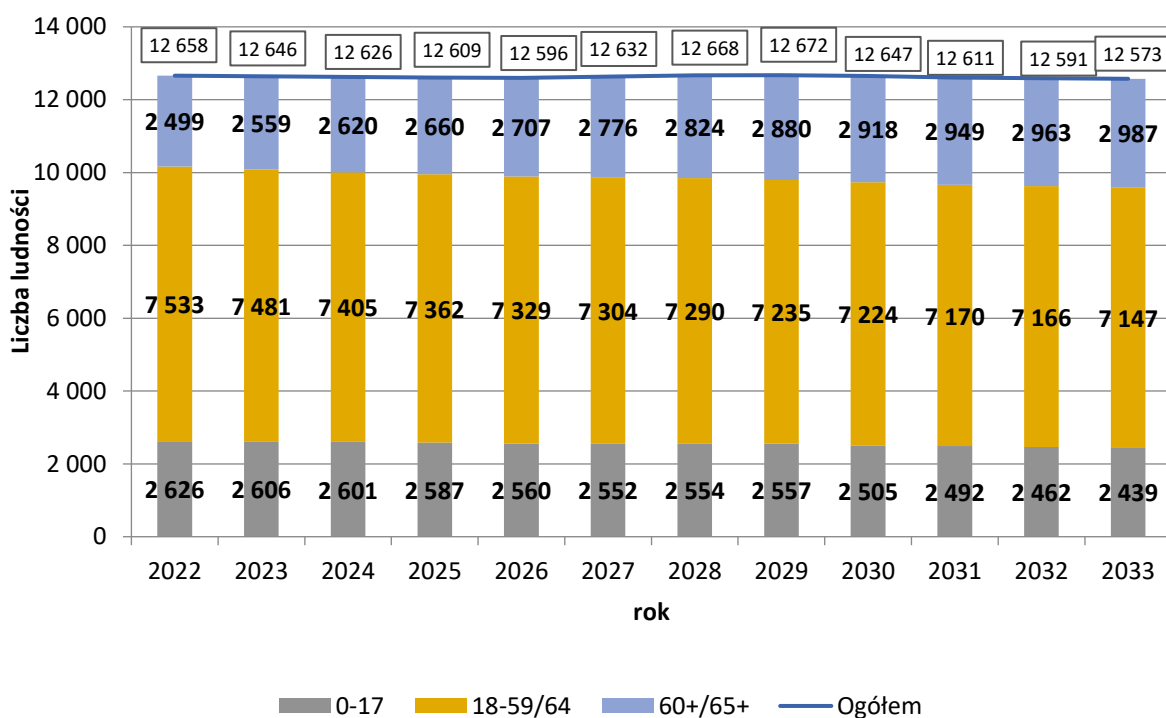


Źródło: opracowanie własne.

Drugim znaczącym uwarunkowaniem procesów demograficznych jest pogorszająca się wiekowo struktura ludności. Systematycznie ubywać będzie w nadchodzącym okresie ludności

w wieku produkcyjnym i przedprodukcyjnym (czyli tych, którzy dopiero mają wejść na rynek pracy), a przybywać będzie osób w wieku poprodukcyjnym. Ten charakter zmian będzie miał wpływ na kształtowanie się rynku pracy, dostępności kadry, przy jednoczesnych zwiększeniu wyzwań związanych z opieką nad osobami starszymi. Duży udział osób starszych w lokalnym społeczeństwie pociągnie za sobą konieczność realizacji szeregu dedykowanych usług publicznych, ich dostępności, a także zwiększenia oferty związanej z podtrzymaniem aktywności i sprawności fizycznej i psychicznej, usług rekreacji i czasu wolnego, dostępności komunikacyjnej, usług zdrowia, profilaktyki i rehabilitacji.

Rysunek 2. Prognoza liczby ludności dla Gminy Krobia na lata 2023-2033 według grup wiekowych



Źródło: opracowanie własne.

Liczba osób korzystających ze świadczeń pomocy społecznej utrzymuje się od roku 2018 na tym samym poziomie. Powodem zmniejszającej się liczby osób korzystających ze świadczeń pomocy społecznej jest niskie kryterium dochodowe w pomocy społecznej w porównaniu z rosnącą z każdym rokiem kwota płacy minimalnej, czy też waloryzacją rent i emerytur. Najczęstszymi przyczynami kwalifikującymi do świadczeń z pomocy społecznej w gminie Krobia są niezmiennie od kilku lat: długotrwała lub ciężka choroba,

niepełnosprawność, bezrobocie, ubóstwo, bezradność w sprawach opiekuńczo-wychowawczych, alkoholizm.

Działalność i formy wsparcia prowadzone przez MGOPS wskazują, że coraz ważniejszą rolę – oprócz form wsparcia finansowego i rzeczowego – odgrywa praca socjalna, która jest świadczona niezależnie od dochodu, i z niej korzystano najczęściej. Dane te jednoznacznie wskazują, że Ośrodki Pomocy Społecznej przestają powoli pełnić funkcje jedynie „skarbonki” na rzecz doradztwa.

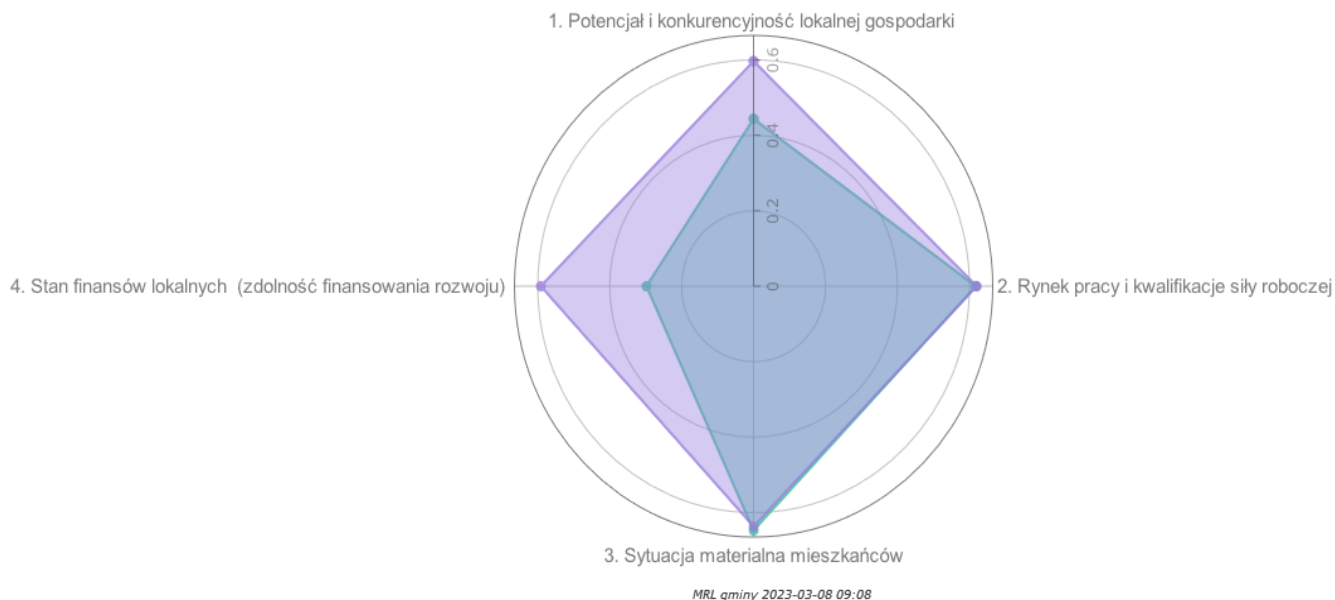
W zakresie zmian demograficznych i polityki społecznej należy wdrażać programy profilaktyczne, edukować społeczność w zakresie ochrony zdrowia i bezpieczeństwa, organizować akcje i kampanie społeczne, projektów dotyczących promowania zdrowego stylu życia. Należy zwiększyć świadczenie usług opiekuńczych i specjalistycznych usług opiekuńczych, wdrażać ideę usług sąsiedzkich, kontynuować działania na rzecz seniorów w zakresie aktywizacji grup senioralnych oraz seniorów mieszkających na terenie wiosek, stworzyć dzienny klub dla osób starszych z działaniami edukacyjnymi, kulturalnymi, aktywizującymi i rekreacyjnymi, także we współpracy z organizacjami pozarządowymi oraz rozwój tej formy spędzania czasu przez seniorów. Należy także propagować ideę powstałych mieszkań chronionych i wspomaganych, zachęcać osoby kwalifikujące się do skorzystania z oferty, która jest tam dostępna.

Z danych wynika, że w gminie Krobia wysoki odsetek dzieci w wieku żłobkowym obejmowany jest opieką nie w żłobkach/klubach dziecięcych, ale właśnie w przedszkolach. Do przedszkoli w gminie Krobia trafiło 134 dzieci w 2019 roku, 107 dzieci w 2020 roku i 85 dzieci w 2021 roku, podczas gdy w żłobku gminnym miejsc jest jedynie 26. Liczba dzieci w wieku do 3 lat nieprzyjętych do przedszkola w danych latach świadczy o tym, że zapotrzebowanie opieki nad dziećmi "w wieku żłobkowym" pozostaje duże. Liczby te wskazują na to, że żłobek gminny mógłby być powiększony o ok. 20-25 miejsc. Alternatywą w gminie Krobia jest także funkcjonujący żłobek prowadzony przez podmiot niepubliczny.

W gminie Krobia w latach 2017-2021 można zaobserwować także zwiększającą się liczbę dzieci przyjmowanych do przedszkoli, odpowiednio z 154 dzieci w 2017 roku do 545 dzieci w roku 2021. Liczba jednostek (podmioty samorządowe i niepubliczne) świadczących usługę wychowania przedszkolnego na terenie gminy Krobia w tych latach była stała (8 placówek).

3.3. Gospodarka i rynek pracy

Rysunek 3. Wskaźnik rozwoju w obszarach na początku i końcu badanego okresu



Źródło: Monitor Rozwoju Lokalnego, www.gminy.monitorrozwoju.pl

Gminę Krobia charakteryzują trzy wiodące potencjały:

- położenie na terenie mikroregionu Biskupizny, którego tradycje kulturowe zostały wpisane na krajową listę niematerialnego dziedzictwa narodowego UNESCO,
- bardzo dobre warunki dla rozwoju rolnictwa wynikające z wysokiego poziomu wskaźnika jakości rolniczej przestrzeni produkcyjnej, a także dla przemysłu przetwórczego,
- rozwój mikro i małych firm produkcyjno-usługowych.

Oba potencjały są silnie zakorzenione i wzajemnie powiązane. Produkcja rolnicza jest znaczącą funkcją gminy i stanowi podstawę bazy ekonomicznej. W gminie Krobia w miejscowości Pudliszki zlokalizowany jest zakład produkcyjno-spożywczy „Pudliszki Sp. z o.o.”, który umożliwia rozwój podmiotów gospodarczych świadczących usługi na rzecz rolnictwa. Mimo dominującej funkcji rolniczej, można zauważyć wzrost liczby podmiotów gospodarczych, które koncentrują się m.in. w miejscowościach: Pudliszki, Wymysłowo,

Chwałkowo. Dla utrzymania rozwoju lokalnego na obszarze gminy Krobia ważne jest stworzenie sprzyjających warunków dla rozwoju dużych i średnich podmiotów gospodarczych, a także aktywizowanie lokalnego rynku pracy poprzez rozwój drobnej przedsiębiorczości. Jedną z głównych barier jest fakt, iż tereny przeznaczone w miejscowym planie zagospodarowania przestrzennego pod strefę aktywizacji gospodarczej są własnością osób fizycznych i są wykorzystywane na cele rolnicze, w związku z czym gmina nie ma wpływu na zagospodarowanie terenu zgodnie z jego przeznaczeniem, a więc pod tereny produkcji.

W obszarze komunikacji elektronicznej, ważnym elementem rozwoju gospodarczego, wspierania przedsiębiorczości, rynku pracy oraz usług publicznych jest dostępność do Internetu. Należy stwierdzić, że zdecydowana większość mieszkańców Gminy Krobia posiada do niego dostęp. Z zestawienia dostępności do usług internetowych w zależności od medium wynika, że miejscowości Grabianowo i Bukownica nie posiadają dostępu do sieci światłowodowej. Zaleca się stworzenie warunków do dalszego rozwoju w tym zakresie.

3.4. Kultura i oświata

Dziedzictwo kulturowe to ważny czynnik życia i działalności każdego człowieka. Stanowi ono dorobek materialny i duchowy poprzednich pokoleń, jak również dorobek naszych czasów. Zawiera w sobie wszystkie skutki środowiskowe wynikające z interakcji pomiędzy ludźmi a otoczeniem na przestrzeni dziejów. Istotną kwestią dziedzictwa kulturowego jest dziedzictwo lokalne, w tym działalność centrów, domów, ośrodków kultury czy klubów, co świadczy o aktywności kulturalnej mieszkańców, ich chęci wspólnej realizacji przedsięwzięć, przywiązania i więzi z miejscem zamieszkania.

Należy podejmować dalsze działania w zakresie aktywizacji środowisk na rzecz niematerialnego dziedzictwa, skoncentrowane na różnych grupach odbiorców. Bardzo ważnym elementem jest objęcie ofertą dzieci i młodzieży szkolnej, a także zapewnienie w szkołach edukacji z zakresu dziedzictwa i kultury.

Należy wzmacniać edukację nieformalną wykorzystując posiadaną bazę i infrastrukturę edukacyjną. Zajęcia upowszechniające wiedzę, budzące ciekawość, wzmacniające kreatywność i innowacyjność dzieci i młodzieży, będą mocną podstawą dla jakości kapitału ludzkiego i społecznego w lokalnym środowisku. Kultura i edukacja, w tym nieformalna, stanowią dzisiaj znaczący element budowania długofalowej bazy rozwoju, a ich jakość, oryginalność, niepowtarzalność, są często dodatkowym elementem wzmacniającym

atrakcyjność gminy, zarówno wśród mieszkańców, jak i osób z zewnątrz. Mało tego, mogą być, oprócz tradycyjnych czynników (jak praca, szkoła, infrastruktura komunalna itd.), ważnym elementem wpływającym na decyzje o zamieszkaniu na terenie gminy Krobia i związania z nią swojej przyszłości.

3.5. Środowisko naturalne i infrastruktura

Zgodnie z danymi prezentowanymi przez Informatyczny System Osłony Kraju (ISOK), Gmina Krobia leży w obszarze silnie zagrożonym występowaniem niekorzystnych warunków atmosferycznych w postaci suszy.

Należy kontynuować działania związane z ekoedukacją społeczeństwa oraz z błękitno-zielonymi inwestycjami, nasadzeniem nowych drzew, a także z właściwym gospodarowaniem wodami opadowymi (m.in. niecki retencyjne, ogrody deszczowe, zbiorniki do gromadzenia wód opadowych i roztopowych). Zjawiskom suszy coraz częściej towarzyszą deszcze nawalne, stwarzające zagrożenie lokalnych podtopień, zwłaszcza w Krobi. Należy stworzyć zachęty i dobre praktyki w zakresie rozczelnienia powierzchni utwardzonych, a także opracować koncepcję zagospodarowania wód opadowych dla najbardziej zagrożonych części miasta oraz terenów przeznaczonych do dalszej rozbudowy.

Gmina Krobia sukcesywnie poszerza obszary, na których dostępna jest sieć kanalizacyjna. Odsetek ludności korzystających w gminie Krobia z instalacji kanalizacyjnej wynosił 59,1%. Wyższą wartość w powiecie gostyńskim osiągnęła wyłącznie gmina Gostyń. Jednakże, co należy podkreślić, pomimo stale rosnącego poziomu skanalizowania, Gmina Krobia w 2021 roku znajdowała się dużo poniżej średniej dla województwa (73,2%) oraz średniej dla kraju (71,9%). Są obszary gminy, które wymagają w tym zakresie dalszych inwestycji, włącznie z budową kolejnej (po Gogolewie) oczyszczalni ścieków.

Stale rozbudowuje się infrastruktura odnawialnych źródeł energii – OZE. Dotychczas na terenie gminy Krobia wybudowano dwie farmy fotowoltaiczne o mocy do 1 MW położone w Karcu i Zieminie oraz jedną o mocy do 2 MW w Potarzycy. Ponadto, na obszarze gminy działa 349 mikroinstalacji fotowoltaicznych o łącznej mocy 3 619,12 kW. W okolicach sołectw Przyborowo i Ciołkowo zlokalizowana jest też farma wiatrowa (farma rozciąga się na terenie dwóch gmin – Krobi i Ponieca) o łącznej mocy znamionowej 64 MW, w tym 33MW w 11-stu turbinach wiatrowych rozlokowanych w południowej części gminy Krobia. Obiekty publiczne są konsekwentnie wyposażane w energooszczędne oświetlenie i wykorzystują rozwiązania

OZE. Aż 11 obiektów publicznych bazuje na instalacjach fotowoltaicznych o łącznej mocy ponad 200 kW.

Należy podejmować dalsze działania w zakresie rozbudowy klastra energii, poszerzania jego członków i zwiększenia oferty. Ma to sprzyjać rozbudowie tzw. społeczności energetycznych, w tym spółdzielni energetycznych, które tworzyć powinny zręby samowystarczalności energetycznej.

Należy też dążyć do poprawy efektywności energetycznej budynków użyteczności publicznej i mieszkalnych, co pozytywnie wpłynie na stan lokalnego środowiska.

Jakość powietrza w gminie Krobia jest niepokojąca. Należy kontynuować i rozszerzać działania ograniczające wysoką emisję (m.in. poprzez wymianę nieefektywnych źródeł ciepła w budynkach z możliwością skorzystania z dotacji celowych z budżetu Gminy Krobia, promocję i realizację Programu „Czyste powietrze”, edukację społeczeństwa, kontrole rodzaju i jakości zużywanych paliw stałych, a także instalowanych urządzeń spalania paliw). Warto zwiększyć wykorzystanie zielonej infrastruktury, np. w postaci zielonych dachów.

Jako obszar typowo rolniczy Gmina Krobia charakteryzuje się niewielką powierzchnią obszarów leśnych i terenów zieleni. Niezbędne jest zwiększanie areału publicznych terenów zieleni, a także zachowanie i renowacja już istniejących terenów zielonych. W szczególności wiązać się to będzie ze zwiększeniem zadrzewień śródpolnych i przydrożnych na terenie miasta i wiosek, a także z renowacją parków i skwerów. W związku ze zwiększaniem obszaru i poprawą estetyki zielonych terenów publicznych, Gmina Krobia powinna zaangażować mieszkańców gminy do współdziałania w utrzymaniu publicznych terenów zielonych.

3.6. Budownictwo, planowanie i zagospodarowanie przestrzenne

Sytuacja mieszkaniowa na terenie gminy Krobia poprawia się. Każdego roku oddawane są do użytkowania nowe budynki mieszkalne. Zwiększa się też procent mieszkań wyposażonych w infrastrukturę techniczną (np. wodociąg, centralne ogrzewanie, gaz). Szansą na dalszy rozwój budownictwa mieszkaniowego jest utworzona przez dziewiętnaście gmin spółka SIM, która tworzy perspektywę dostarczenia na lokalny rynek nowego produktu mieszkaniowego. Z uwagi na ciągłe zapotrzebowanie na gminne lokale mieszkalne o czynszu niższym niż rynkowy, należy mieć na uwadze utrzymanie zasobu mieszkaniowego na właściwym poziomie ilościowym i technicznym. Stanowi on wsparcie dla społeczeństwa znajdującego się w trudnej sytuacji materialnej i mieszkaniowej. Należy dążyć do zapewnienia

mieszkańcom gminy warunków mieszkaniowych chociażby na poziomie średniej wojewódzkiej lub krajowej (m.in. pod względem powierzchni mieszkalnej przypadającej na 1 mieszkańca).

Gmina Krobia realizuje swoje zadania związane z rozwojem budownictwa mieszkalnego dwutorowo. Z jednej strony, poprzez komunalny zasób mieszkaniowy, wspiera najuboższych mieszkańców, dla których wysokie opłaty za lokal stanowią barierę nie do pokonania, a z drugiej, poprzez działanie w spółce SIM, jest w trakcie przygotowania oferty dla osób mających zdolność czynszową, ale z różnych przyczyn nie mających zdolności kredytowej, których tym samym nie stać na zakup własnego mieszkania.

Podobnie jak określono to w *Strategii rozwoju województwa wielkopolskiego do 2030 roku*, dla całego regionu, tak i w gminie Krobia osoby z grupy zagrożonych wykluczeniem społecznym nie mają zapewnionego wystarczającego dostępu do tanich mieszkań (tj. mieszkań na wynajem lub wynajem z opcją dojścia do własności).

Wyzwaniem najbliższym czasie będzie, w wyniku wdrożonej reformy planowania przestrzennego, stworzenie Planu Ogólnego, który określi funkcje dla obszaru całej gminy, i stanie się wiążący m.in. przy wydawaniu warunków zabudowy.

3.7. Zdrowie i bezpieczeństwo

Należy dokonać modernizacji taboru pojazdów ratowniczo-gaśniczych, wykorzystywanych przez jednostki OSP, a szczególnie przez jednostkę wiodącą, tj. OSP Krobia, która posiada jeden ze starszych taborów spośród wszystkich jednostek OSP w powiecie gostyńskim, włączonych do Krajowego Systemu Ratowniczo-Gaśniczego. W zakresie ochrony przeciwpożarowej należy zwiększyć również liczbę kierowców posiadających uprawnienia do kierowania pojazdami uprzywilejowanymi, co zwiększy mobilność jednostek OSP i skróci czas podjęcia interwencji. Ponadto należy rozważyć budowę nowej remizy OSP Krobia, która dostosowana będzie do rosnącej liczby strażaków operacyjnych, nowych zadań, przed którymi stanie w najbliższych latach OSP, w tym w zakresie tzw. izolowanych zdarzeń ratownictwa medycznego, a także zwiększającej się liczby sprzętu ochrony przeciwpożarowej, wymaganego m.in. normatywnymi w zakresie wyposażenia jednostek OSP włączonych do Krajowego Systemu Ratowniczo-Gaśniczego. Zaleca się również dalsze wsparcie jednostek OSP w zakresie współpracy z dziećmi i młodzieżą, w tym w tworzeniu młodzieżowych i dziecięcych drużyn pożarniczych, których

członkowie stanowią naturalne zaplecze dla rozwoju osobowego jednostek OSP, szczególnie jednostek włączonych do Krajowego Systemu Ratowniczo-Gaśniczego.

W miarę możliwości finansowych rozważyć należy dalszą rozbudowę sieci automatycznych defibrylatorów (AED), rozmieszczanych w miejscach ogólnodostępnych, a także dalszy rozwój systemu ostrzegania i alarmowania ludności o zagrożeniach, którego jednym z zasadniczych elementów na terenie gminy Krobia są syreny elektroniczne z możliwością podawania komunikatów głosowych.

Ze względu na rosnącą liczbę aktów wandalizmu rozważyć należy modernizację systemu monitoringu miejskiego, który w dużej mierze opiera się obecnie na rozwiązaniach analogowych, uniemożliwiających m.in. skuteczną identyfikację osób dopuszczających się czynów zabronionych.

W przypadku budowy nowych lub modernizacji istniejących obiektów użyteczności publicznej rozważyć należy zastosowanie rozwiązań architektonicznych, umożliwiających utworzenie w tych obiektach miejsc schronienia dla ludności na wypadek zagrożenia bezpieczeństwa państwa lub sytuacji kryzysowych.

Należy również podjąć starania, które pozwolą na zwiększenie liczby lekarzy przypadających na jednego mieszkańca gminy Krobia, w tym rozważyć utworzenie Gminnego Ośrodka Zdrowia.

3.8. Finanse samorządowe

Najwyższy udział w dochodach gminy mają subwencje oraz dotacje celowe z budżetu państwa, środki unijne bieżące czy też wpływy z pomocy finansowej. Udział ten kształtuje się w granicach ponad 50%. Znaczący wzrost odnotowano w zakresie udziałów dochodów majątkowych, które w roku 2017 stanowiły 1,7%, a w 2021 roku już 13,1%. Należy jednak zwrócić uwagę na nieperiodyczność tej pozycji. Nieco zmniejszyły się udziały w zakresie podatków lokalnych i opłat (z ponad 23% do niespełna 17%) oraz z tytułu PIT i CIT (z 15% do 13,7%). Za wyjątkiem istotnych zmian w wydatkach majątkowych sytuacja w zakresie struktury dochodów jest dość stabilna i wyraźnie wskazuje na uzależnienie od subwencji i dotacji celowych z budżetu państwa.

4. POLITYKA ROZWOJU GMINY KROBIA

4.1. Misja i wizja

Misja określa kierunek podejmowanych działań, zmierzających do rozwiązania lokalnych problemów. Definiuje również zbiorowe potrzeby wspólnoty samorządowej, które są zaspokajane przez jednostki wskazane w ustawie o samorządzie gminnym. Misja musi być przede wszystkim prosta, istotna i możliwa do zrealizowania.

Zadania określone w ustawie mają duży wpływ na formułowanie celu nadrzędnego (misji), albowiem zaspokajanie potrzeb wspólnoty jest tym, do czego gmina została powołana.

Prace nad Strategią wykazały, że dotychczas realizowana misja gminy nie uległa zmianie i jest nadal aktualna, dlatego przy jej określeniu podtrzymano główne kierunki rozwoju gminy.

Na podstawie powyższych założeń sformułowano misję Gminy Krobia w brzmieniu:

**TWORZENIE WARUNKÓW DO TRWAŁEGO, ZRÓWNOWAŻONEGO
I WIELOFUNKCYJNEGO ROZWOJU
Z MIESZKAŃCAMI, POPRZEZ MIESZKAŃCÓW I DLA
MIESZKAŃCÓW,
W POSZANOWANIU TRADYCJI, PRZY WYKORZYSTANIU
POSIADANEGO POTENCJAŁU I INNOWACYJNYCH ROZWIĄZAŃ**

Wizja nadaje kierunek strategii i stanowi podstawę do właściwego określenia oczekiwań oraz potrzeb społeczności lokalnej. Jest pomysłem na przyszłość.

Mając powyższe na uwadze, wizja dla gminy Krobia została ujęta w następujący sposób:

**GMINA KROBIA - GMINA PRZYJAZNA MIESZKAŃCOM
I PRZEDSIĘBIORCOM,
Z ROZWIJAJĄCĄ SIĘ INFRASTRUKTURĄ TECHNICZNĄ
I SPOŁECZNĄ,
STWARZAJĄCĄ BEZPIECZNE WARUNKI DO ŻYCIA,
WYPOCZYNKU I INWESTOWANIA,
W POSZANOWANIU ŚRODOWISKA NATURALNEGO
ORAZ WIELOWIEKOWEJ TRADYCJI**

4.2. Wyzwania

Zdefiniowano następujące wyzwania stojące przed Gminą Krobia, które są spójne ze *Strategią rozwoju województwa wielkopolskiego do 2030 roku*:

3.2.1 ZMIANY DEMOGRAFICZNE

- wsparcie inicjatyw sprzyjających rozwojowi działań lokalnej społeczności w obliczu pojawiających się zagrożeń (np. działań organizacji senioralnych i nie tylko),
- podejmowanie działań ukierunkowanych na stworzenie warunków sprzyjających wzrostowi narodzin dzieci (dostęp do infrastruktury takiej jak: żłobki, przedszkola, mieszkania oraz do wysokiej jakości usług publicznych), jak i na zapewnienie opieki osobom starszym (dostęp do usług medycznych itp.) oraz podtrzymywanie ich jak najdłużej w aktywności (zapewnienie dobrej jakości oferty rozwoju dla osób poproduktywnych – np. działalność Krobskiego Centrum Usług Społecznych (dalej: KCUS), promocja zdrowego trybu życia);
- zapewnienie migracji mieszkańców na teren gminy Krobia poprzez stworzenie odpowiednich warunków rozwojowych (dostępność ofert pracy, zasobu mieszkaniowego, zasobów sprzyjających napływowi ludzi młodych, stworzenie oferty dla osób w wieku produkcyjnym);

- łączenie działań międzypokoleniowych i stworzenie warunków do dialogu międzypokoleniowego (np. zaangażowanie seniorów we wsparcie młodych ludzi poprzez opiekę nad dziećmi (np. pod postacią tzw. „babcinego pogotowia”), przynoszące korzyści obu stronom – np. poprzez dostęp do usług, a także wsparcie osób niepełnosprawnych przez seniorów);
- opieka zdrowotna – działania zapewniające warunki do rozwoju służby zdrowia (być może utworzenia gminnego ośrodka zdrowia lub zapewnienia odpowiedniej infrastruktury – np. lokali użytkowych gotowych do świadczenia tego typu usług przez podmioty prywatne). Należy rozważyć możliwość utworzenia odpowiedniej sieci transportowej w celu ułatwienia dostępu do specjalistycznych placówek znajdujących się w pobliskich miejscowościach (np. Gostyń, Leszno, Rawicz); inicjacja profilaktyki i promocji zdrowego trybu życia przez samorząd;
- kontynuacja działalności w budynku KCUS (oferta dla seniorów nabywających nowe umiejętności i doświadczenia, a także współpraca ze Środowiskowym Domem Samopomocy w Krobiu celem kontynuacji działań dla osób z niepełnosprawnościami);
- rozwój i przygotowanie (w tym wykup) infrastruktury lokalowej pod usługi publiczne – żłobek, przedszkole, ośrodki zdrowia, sprzyjające rozwojowi podmiotów prywatnych;
- rozwój i wzrost jakości usług świadczonych przez ekonomię społeczną (Spółdzielnia Socjalna „ECOSS”, Centrum Integracji Społecznej – dalej: CIS) oraz włączenie w działalność ekonomii społecznej osób z niepełnosprawnościami (np. Środowiskowy Dom Samopomocy w Krobiu); istota skrócenia czasu ochronnego dla uczestników projektu i ich wcześniejszy powrót na rynek pracy; budowanie zaufania, odpowiedzialności oraz społecznej partycypacji przez funkcjonującą ekonomię społeczną; zdefiniowanie funkcjonalności CIS w kontekście usług, które są potrzebne i byłyby wytwarzane z korzyścią dla podmiotu oraz lokalnego społeczeństwa (symulacja wzrostu zaufania społecznego); możliwość animizacji życia społecznego poprzez działalność CIS z osobami z niepełnosprawnością i seniorami;
- stworzenie przestrzeni do włączania seniorów i osób z niepełnosprawnością do aktywności w społeczeństwie;
- rozwój wolontariatu;
- wsparcie w asymilacji obcokrajowców (np. Ukraina).

3.2.2 ZWIĘKSZENIE DZIAŁAŃ W ZAKRESIE OCHRONY ŚRODOWISKA ORAZ PRZECIWDZIAŁANIE NEGATYWNEMU ZJAWISKOWI - SUSZY

- zwiększenie działań w zakresie ochrony powietrza (np. rozwój działalności gminnego punktu konsultacyjno-informacyjnego programu „Czyste Powietrze”, kontynuacja współpracy z Wojewódzkim Funduszem Ochrony Środowiska i Gospodarki Wodnej w Poznaniu);
- kontynuacja i podejmowanie nowych działań sprzyjających zapewnieniu bezpieczeństwa energetycznego (rozwój działalności klastra energetycznego, montaż OZE na gminnych obiektach itp.);
- ograniczenie zużycia nośników energii w budynkach publicznych;
- budowa biogazowni;
- zwiększenie zalesienia na terenie gminy (kontynuacja i podejmowanie nowych akcji społecznych dotyczących wspólnych nasadzeń, np. tworzenie remiz śródpolnych z członkami koła łowieckiego), ograniczanie nieuzasadnionych wycinek drzew i krzewów, nowe nasadzenia drzew i krzewów na terenach publicznych;
- ograniczenie zjawiska zasklepienia gruntów, m.in. poprzez rewitalizację już utwardzonych terenów, istniejących budynków;
- zapewnienie bioróżnorodności na obszarze gminy;
- konieczność podnoszenia świadomości ekologicznej mieszkańców w szerokim zakresie (ochrona powietrza, wód, przyrody, postępowanie z odpadami, ściekami, ograniczenie zużycia nośników energii itp.);
- włączenie w ekoakcje lokalnej społeczności, organizacji pozarządowych, przedsiębiorców, rolników, większych podmiotów gospodarczych;
- rozwój działań związanych z retencją, mikroretencją oraz promocją działań sprzyjających ochronie wód oraz właściwemu wykorzystaniu wody (np. ogrody deszczowe, zbiorniki do gromadzenia wód opadowych i roztopowych, zapobieganie inwazyjnemu działaniu rolnictwa zagrażającemu wodom podziemnym, właściwe postępowanie ze ściekami, promocja zdrowego trybu życia oraz picia wody prosto z kranu – zdrowa „kranówka”);
- budowa gminnej oczyszczalni ścieków oraz budowa, rozbudowa i przebudowa sieci kanalizacyjnej w miejscowościach na terenie gminy (poprawa gospodarki ściekowej, ochrona wód powierzchniowych i gruntowych, ochrona środowiska poprzez skuteczną współpracę z Międzygminnym Związkiem Wodociągów i Kanalizacji w Strzelcach Wielkich);

- zwiększenie reżimu kontrolnego dotyczącego strefy ochrony środowiska (np. kontrole szamb, kotłów);
- susza – coraz większe wyzwanie na obszarze gminy, spowodowane malejącą liczbą opadów, stanowiące zagrożenie dla rozwiniętego na tym obszarze rolnictwa;
- przeciwdziałanie niekorzystnym zmianom klimatu, szczególnie skutkom niekorzystnych zjawisk atmosferycznych, takich jak huragany i deszcz nawałny, powodujących lokalne podtopienia, szczególnie w czasie utrzymujących się długotrwałych wysokich temperatur powietrza, występujących z coraz większą częstotliwością.

3.2.3 ROZWÓJ PRZEDSIĘBIORCZOŚCI I TERENÓW INWESTYCYJNYCH

- edukacja narzędziem do rozwoju przedsiębiorczości;
- współpraca ze szkołą ponadpodstawową w Krobi w zakresie kształcenia wykwalifikowanych pracowników;
- wzmocnienie dialogu z przedsiębiorcami i potencjalnymi inwestorami;
- zapewnienie odpowiedniej oferty inwestycyjnej pod względem terenów, jak i budynków, lokali (gminnych i prywatnych);
- rozwój i promocja obszarów inwestycyjnych;
- wspieranie i rozwój usług okołobiznesowych.

3.2.4 INFRASTRUKTURA TECHNICZNA GWARANTUJĄCA SPÓJNOŚĆ TERYTORIALNĄ I BUDUJĄCĄ KONKURENCYJNOŚĆ

- rozwój infrastruktury światłowodowej (zapewnienie warunków do rozwoju, poprawy jakości i dostępu do niej dla wszystkich mieszkańców), a także przeciwdziałanie powstawaniu pewnego rodzaju wykluczenia spowodowanego brakiem dostępu do odpowiedniej infrastruktury czy też nowoczesnej technologii informatyczno-telekomunikacyjnej (wykorzystywanej podczas pracy zdalnej, nauki, prowadzenia działalności gospodarczej itp.);
- stworzenie i wspieranie procesów zmierzających do poprawy infrastruktury (ENEA) pod względem włączania nowych punktów wykorzystujących OZE;
- poprawa połączeń komunikacyjnych z miastami zlokalizowanymi w pobliżu gminy Krobia oraz większymi aglomeracjami (Poznań, Wrocław), świadczącymi m.in. dostęp do specjalistycznych usług medycznych;

- poprawa jakości dróg powiatowych zlokalizowanych na terenie gminy Krobia oraz umocnienie współpracy między samorządami w tym zakresie;
- dążenie do podnoszenia standardu dróg gminnych, w tym dróg gruntowych przy nowych osiedlach mieszkaniowych.

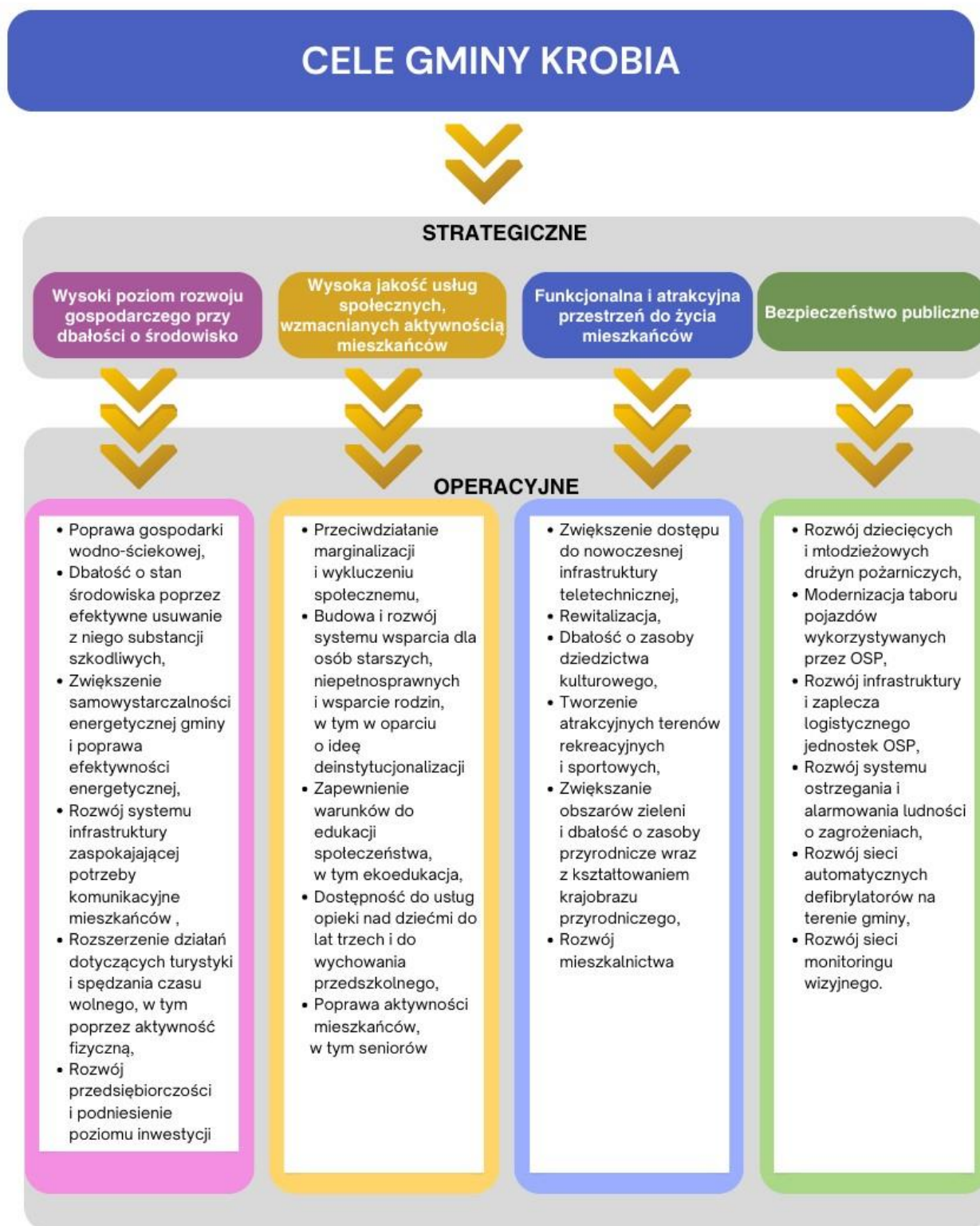
4.3. Cele strategiczne w wymiarze społecznym, gospodarczym i przestrzennym

Przeprowadzona diagnoza otoczenia strategicznego gminy, jej potencjału oraz analiza SWOT pozwoliły na ustalenie celów strategicznych i operacyjnych, a także działań, zmierzających do realizacji misji Gminy Krobia.

Cel to plan na przyszłość. Jego realizacja oparta jest o działania uwarunkowane sytuacją gospodarczą, finansową i społeczną. Zgodnie z zasadą SMART cele powinny być ściśle sformułowane, mierzalne, ambitne, realistyczne, a także określone w czasie.

Cele strategiczne są długofalowe (perspektywa ogólna) oraz wskazują kierunek działania w realizacji założonej wizji Gminy Krobia. Są odpowiedzią na problemy zdefiniowane w diagnozie do strategii rozwoju. Cele operacyjne, szczegółowe, określają sposób realizacji celów strategicznych (perspektywa średniookresowa). Określone działania mają za zadanie przysłużyć się realizacji przyjętych celów (perspektywa krótkoterminowa). Określono również oczekiwane rezultaty planowanych działań, a także mierniki (wskaźniki) celów operacyjnych. Okres realizacji wszystkich celów to lata 2023-2033, przy czym określono wskaźniki krótkookresowe (roczne, do osiągnięcia po określonym etapie realizacji strategii) oraz długookresowe (docelowe, do osiągnięcia w wyniku realizacji strategii do 2033 r.). Cele przyjęte dla Gminy Krobia prezentuje poniższa grafika. Wyszczególnione cele i działania określono także w poniższej tabeli. Ich układ nie ma charakteru hierarchicznego, co oznacza że nie są przedstawione pod kątem ważności dla rozwoju Gminy Krobia.

Rysunek 4. Cele Gminy Krobia



Źródło: opracowanie własne.

Tabela 2. Zestawienie priorytetów, celów, działań i oczekiwanych rezultatów planowanych działań Gminy Krobia.

Cele strategiczne	Cele operacyjne	Mierniki celów operacyjnych	Oczekiwana wartość miernika	Działania	Oczekiwane rezultaty planowanych działań
			(WSKAŹNIKI PRODUKTU)		(WSKAŹNIKI REZULTATU)
Wysoki poziom rozwoju gospodarczego przy dbałości o środowisko	Poprawa gospodarki wodno-ściekowej	Liczba nowych przydomowych oczyszczalni ścieków	15 (rocznie)	- rozbudowa sieci zbiorczej kanalizacji sanitarnej,	- poprawa gospodarki ściekowej na terenie gminy
		Liczba nowych lub zmodernizowanych oczyszczalni ścieków	1 (do 2033 r.)	- modernizacja oczyszczalni o przestarzałej technologii,	- poprawa gospodarki wodnej na terenie gminy
		Długość zmodernizowanej lub wybudowanej sieci kanalizacji deszczowej	0,5 km (rocznie)	- budowa oczyszczalni ścieków komunalnych,	- zapewnienie ciągłości dostawy wody pitnej dobrej jakości,
		Liczba zmodernizowanych/rozbudowanych stacji uzdatniania wody	3 (do 2033 r.)	- budowa przydomowych oczyszczalni ścieków,	- zapewnienie bezpieczeństwa poprzez zapobieganie lokalnym podtopieniom,
		Liczba nowych miejscowości objętych kanalizacją sanitarną	2 (do 2033 r.)	- przeciwdziałanie występowaniu zjawiska nieefektywnych, przestarzałych instalacji do gromadzenia ścieków bytowych (szamb), - modernizacja sieci wodociągowej, - modernizacja wraz z rozbudową stacji uzdatniania wody,	- stosowanie na szeroką skalę alternatywnych form odprowadzania wód (np. zbiorniki retencyjne, ogrody deszczowe), - racjonalna gospodarka wodno-ściekowa

				<ul style="list-style-type: none"> - wzmocnienie działań ochronnych w strefie ujęcia wody Bukownica, Florynki, Ziemlin - alternatywne formy odprowadzania wód opadowych - zapobieganie lokalnym podtopieniom 	
	Dbałość o stan środowiska poprzez efektywne usuwanie z niego substancji szkodliwych	Liczba infrastruktury zlokalizowanej na gminnych terenach umożliwiającej zbiórkę selektywną odpadów lub przestrzeni poświęconych zbiórce selektywnej	10 (do 2033 r.)	<ul style="list-style-type: none"> - funkcjonowanie punktu selektywnej zbiórki odpadów komunalnych, 	- dobrze funkcjonujący system odbioru i utylizacji odpadów, w tym unieszkodliwianie wyrobów szkodliwych.
		Ilość usuniętego materiału zawierającego azbest	Min. 4 000 ton (do 2033 r.)	<ul style="list-style-type: none"> - budowa/montaż na gminnych terenach infrastruktury umożliwiającej zbiórkę selektywną odpadów (np. punkty ekoodpadów, kosze na śmieci z podziałem na frakcje), - kontynuacja programu usuwania materiałów zawierających azbest. 	
Zwiększenie samowystarczalności energetycznej gminy i poprawa efektywności energetycznej	Liczba wybudowanych lub zmodernizowanych obiektów zwiększających samowystarczalność energetyczną gminy, w tym z wykorzystaniem OZE	10 (do 2033 r.)	<ul style="list-style-type: none"> - budowa biogazowni, - budowa farm fotowoltaicznych lub instalacji fotowoltaicznych 	- wykorzystywanie na szeroką skalę alternatywnych źródeł energii, OZE i obniżenie kosztów utrzymania obiektów,	

		Liczba wybudowanych i zmodernizowanych instalacji oświetlenia ulicznego lub parkowego, z wykorzystaniem OZE lub energooszczędnych rozwiązań	5 (do 2033 r.)	<p>na gminnych działkach i obiektach,</p> <ul style="list-style-type: none"> - montaż pomp ciepła w gminnych obiektach, - budowa magazynów energii, - realizacja zadań w ramach klastra energetycznego/spółdzielni energetycznej - ograniczenie wykorzystania energii pochodzącej ze źródeł konwencjonalnych, - budowa i promocja instalacji OZE, - budowa i modernizacja oświetlenia ulicznego i parkowego, - wykonanie dokumentacji wraz z charakterystyką energetyczną dla budynków użyteczności publicznej 	<p>z korzyścią dla środowiska,</p> <ul style="list-style-type: none"> - rozwój spółdzielni energetycznych, - poprawa jakości powietrza oraz środowiska, - ograniczenie emisji, - wzrost jakości życia mieszkańców, - poprawa efektywności energetycznej obiektów i infrastruktury publicznych.
	Rozwój systemu infrastruktury zaspokajającej potrzeby komunikacyjne mieszkańców	Długość nowo wybudowanych lub zmodernizowanych dróg publicznych na terenie gminy	15 km (do 2033 r.)	<ul style="list-style-type: none"> - budowa, rozbudowa, modernizacja dróg, chodników i ścieżek rowerowych, 	<ul style="list-style-type: none"> - rozbudowana sieć dróg, chodników i ścieżek rowerowych, ciągów pieszo-rowerowych na terenie gminy
		Długość nowo wybudowanych lub zmodernizowanych chodników na terenie gminy	5 km (do 2033 r.)		

		Długość nowo wybudowanych lub zmodernizowanych ścieżek rowerowych na terenie gminy	4 km (do 2033 r.)	- dostosowanie obiektów publicznych do potrzeb osób ze szczególnymi potrzebami	o dobrym stanie technicznym, - poprawa bezpieczeństwa uczestników ruchu drogowego, - zapewnienie warunków do włączenia społecznego
		Liczba wdrożonych rozwiązań na rzecz zwiększenia dostępności obiektów publicznych dla osób ze szczególnymi potrzebami	10 (do 2033 r.)		
	Rozszerzenie działań dotyczących turystyki, niematerialnego dziedzictwa kulturowego i spędzania czasu wolnego, w tym poprzez aktywność fizyczną	Liczba wydarzeń kulturalnych organizowanych/współorganizowanych przez Gminę	20 (rocznie)	- stworzenie atrakcyjnej oferty spędzania czasu wolnego, w tym w oparciu o zrewitalizowaną infrastrukturę	- rozwinięta, atrakcyjna, dostosowana do oczekiwań mieszkańców, dostępna oferta kulturalna, w tym kultura lokalna i sportowo-rekreacyjna
		Kwota przeznaczona na wsparcie realizacji celu	70 000 zł (rocznie)		- rozwinięta turystyka na terenie gminy,
		Liczba wydarzeń związanych z folklorem biskupiańskim	50 (do 2033 r.)	- rozwój oferty kulturalnej i sportowo-rekreacyjnej poprzez zwiększenie współpracy z partnerami społecznymi	- zwiększona liczba turystów,
		Produkt turystyczny	1 (do 2033 r.)		- dobrze funkcjonujące szlaki turystyczne na terenie gminy,
		Organizacja/współorganizacja wydarzeń sportowo-rekreacyjnych	10 (rocznie)		- zwiększony dostęp do wysokiej jakości infrastruktury oraz oferty publicznej, w tym kulturalnej,
		Liczba wytyczonych szlaków/tras turystycznych	2 (do 2033 r.)	- wspieranie kultury lokalnej, w tym zespołów folklorystycznych i innych organizacji	- zwiększone zainteresowanie ofertą rekreacyjno-sportową.
				- rozszerzenie oferty dot. dziedzictwa kulturowego, upowszechnianie i rozwój folkloru biskupiańskiego i jego promocja	
				- stworzenie produktu turystycznego w oparciu o lokalne zasoby	

				- wytyczenie, oznakowanie i promocja szlaków/tras turystycznych na terenie gminy	
	Rozwój przedsiębiorczości i podniesienie poziomu inwestycji	Liczba istniejących podmiotów gospodarczych korzystających z oferty inkubatora przedsiębiorczości	40 (do 2033 r.)	- kontynuacja współpracy z przedsiębiorcami i tworzenie klimatu do rozwoju przedsiębiorczości oraz ekonomii społecznej - wsparcie przedsiębiorczości wśród mieszkańców Gminy, w szczególności z wykorzystaniem istniejącego potencjału rzemieślniczego, rolniczego, itp., w tym stworzenie przestrzeni pod sprzedaż produktów lokalnych - wykup i uzbrojenie terenów inwestycyjnych	- zapewnione warunki dla funkcjonowania i rozwijania przedsiębiorczości oraz ekonomii społecznej, w tym związanej ze sprzedażą produktów lokalnych, - wyodrębnione tereny inwestycyjne (uzbrojone), przygotowane do rozpoczęcia inwestycji, - wzrost gospodarczy regionu, - zwiększona liczba podmiotów gospodarczych zarejestrowanych na terenie gminy, - wysoki poziom zatrudnienia
		Liczba odbiorców działań inkubatora przedsiębiorczości (szkolenia/spotkania/doradztwo itp.)	250 (do 2033 r.)		
		Liczba zorganizowanych działań w Inkubatorze Przedsiębiorczości (szkolenia/spotkania/doradztwo itp.)	40 (do 2033 r.)		
		Liczba inicjatyw z zakresu przedsiębiorczości podejmowanych z udziałem podmiotów ekonomii społecznej	5 (rocznie)		
		Powierzchnia wykupionych terenów przeznaczonych pod inwestycje	2 ha (do 2033 r.)		
		Powierzchnia terenów przeznaczonych pod inwestycje, które zostały uzbrojone	1 ha (do 2033 r.)		
Wysoka jakość usług społecznych, wzmacnianych aktywnością mieszkańców	Przeciwdziałanie marginalizacji i wykluczeniu społecznemu	Liczba nowo powstałych lub zaadaptowanych pomieszczeń dla mieszkańców i organizacji pozarządowych	3 (do 2033 r.)	- zapewnienie mieszkańcom dostępu do usług i infrastruktury oraz przestrzeni do działania organizacji pozarządowych - rozwijanie sektora ekonomii społecznej i solidarnej	- zapewnione warunki do funkcjonowania organizacji pozarządowych, w tym odpowiednia infrastruktura - utrwalony i rozwinięty sektor
		Liczba zaktywizowanych osób w ramach ekonomii społecznej	10 osób (rocznie)		

	Budowa i rozwój systemu wsparcia dla osób starszych, niepełnosprawnych i wsparcie rodzin, w tym w oparciu o ideę deinstytucjonalizacji	Liczba osób objętych wsparciem w formie usług opiekuńczych	10 osób (rocznie)	- zwiększenie dostępności do usług opiekuńczych dla osób niepełnosprawnych, starszych, samotnych - tworzenie środowiskowych form wsparcia i integracji - „usługi szyte na miarę” - deinstytucjonalizacja usług społecznych	- wzrost dostosowania infrastruktury oraz usług do potrzeb osób niepełnosprawnych i zagrożonych wykluczeniem, - zwiększona integracja społeczna, - funkcjonujący system, model sprzyjający deinstytucjonalizacji usług społecznych, - wysoka aktywność i integracja osób ze szczególnymi potrzebami.
		Liczba utworzonych miejsc (punktów) wsparcia osób starszych, niepełnosprawnych i rodzin	3 (do 2033 r.)		
		Liczba zleczanych usług organizacjom i podmiotom ekonomii społecznej	10 (rocznie)		
	Zapewnienie warunków do edukacji społeczeństwa, w tym ekoedukacja	Liczba ogólnodostępnych wydarzeń naukowo-edukacyjnych	40 (do 2033 r.)	- działania na rzecz edukacji pozaszkolnej mieszkańców Gminy Krobia	- dobrze przygotowana i wykorzystywana infrastruktura gminna (w tym wyposażenie), w tym Lokalne Centrum Popularyzacji Nauki Edukacji i Innowacji w Krobi, - zrealizowane projekty edukacyjne, - rozwinięta edukacja pozaszkolna, - edukacja ekologiczna mieszkańców na wysokim poziomie,
		Liczba zrealizowanych zajęć lekcyjnych	40 (do 2033 r.)	- realizacja zajęć lekcyjnych przez szkoły z terenu Gminy Krobia w budynkach LCPNEiI	
		Liczba zrealizowanych projektów	40 (do 2033 r.)		
		Kwota przeznaczona na modernizację placówek oświatowych	200 000 zł (rocznie)	- realizacja projektów edukacyjnych przez placówki oświatowe	
		Kwota przeznaczona na wyposażenie placówek oświatowych	50 000 zł (rocznie)		
		Liczba uczestników konkursów, akcji i projektów ekologicznych	1 000 (rocznie)	- modernizacja infrastruktury bazy oświatowej	

				<ul style="list-style-type: none"> - wsparcie dla wyposażenia w placówkach oświatowych - angażowanie, wspieranie i promocja inicjatyw społecznych w sferze ochrony środowiska przyrodniczego - edukacja ekologiczna mieszkańców 	<ul style="list-style-type: none"> - wyższa jakość kształcenia, rozwój kompetencji kluczowych uczniów
	Dostępność do usług opieki nad dziećmi do lat trzech i do wychowania przedszkolnego	Liczba nowopowstałych miejsc opieki nad dziećmi do lat trzech	25 miejsc (do 2033 r.)	<ul style="list-style-type: none"> - wsparcie dla podmiotów niepublicznych tworzących nowe miejsca opieki nad dziećmi w wieku do lat trzech - wsparcie dla podmiotów niepublicznych tworzących nowe miejsca wychowania przedszkolnego 	<ul style="list-style-type: none"> - przygotowana i rozwinięta opieka nad dziećmi w wieku do lat trzech, wychowania przedszkolnego zorganizowana zarówno przez podmioty publiczne jak niepubliczne, - wzrost osób powracających na rynek pracy, - wzrost demograficzny w wyniku zapewnienia odpowiedniej infrastruktury dot. opieki nad dziećmi
		Liczba nowopowstałych miejsc wychowania przedszkolnego	25 miejsc (do 2033 r.)	<ul style="list-style-type: none"> - tworzenie przez samorząd nowych miejsc opieki nad dziećmi w wieku do lat trzech i miejsc wychowania przedszkolnego 	
	Poprawa aktywności mieszkańców, w tym seniorów	Liczba nowopowstałych organizacji	5 (do 2033 r.)	<ul style="list-style-type: none"> - wzrost aktywności mieszkańców poprzez działalność organizacji pozarządowych 	<ul style="list-style-type: none"> - wysoki poziom partycypacji mieszkańców w życiu gminy, w tym na terenach wiejskich,
		Liczba organizacji włączających się w działania	10 (do 2033 r.)		

		Liczba konsultacji i różnych form dialogu społecznego z mieszkańcami	20 (do 2033 r.)	- włączenie lokalnych organizacji w działania organizowane przez samorząd	- rozwinięte i prężnie działające organizacje, włączone w działania samorządu,	
		Liczba szkoleń dedykowanych dla członków organizacji pozarządowych	30 (do 2033 r.)	- włączenie mieszkańców w procesy decyzyjne w ważnych dla gminy sprawach	- zwiększony kapitał społeczny,	
		Liczba wolontariuszy wpisanych do bazy	20 (do 2033 r.)	- podniesienie poziomu wiedzy lokalnych liderów życia społecznego	- dobrze funkcjonujący wolontariat na terenie gminy, w tym baza wolontariuszy,	
		Liczba zebrań wiejskich	22 (rocznie)	- rozwój wolontariatu na terenie Gminy Krobia poprzez stworzenie bazy wolontariuszy - pobudzanie aktywności mieszkańców terenów wiejskich	- wzrost kompetencji nabytych przez mieszkańców, działaczy organizacji pozarządowych	
Funkcjonalna i atrakcyjna przestrzeń do życia mieszkańców	Zwiększenie dostępu do nowoczesnej infrastruktury teletechnicznej	Długość nowych sieci światłowodowych na terenie gminy	1 km (do 2033 r.)	- zapewnienie warunków do rozwoju infrastruktury podmiotom zewnętrznym świadczącym usługi telekomunikacyjne	- rozbudowana, dobrej jakości infrastruktura sportowo-rekreacyjna (płace zabaw, obiekty sportowe),	
	Rewitalizacja	Liczba zrewitalizowanych terenów lub obiektów	5 (do 2033 r.)		- skutecznie wykorzystane istniejące zasoby poprzez nadanie im nowych funkcji,	
	Dbłość o zasoby materialnego dziedzictwa kulturowego	Liczba odrestaurowanych obiektów zabytkowych	5 (do 2033 r.)	- wykorzystanie istniejących terenów i obiektów w celu nadania im nowych funkcji	- poszerzona oferta spędzania czasu wolnego,	
	Tworzenie atrakcyjnych terenów rekreacyjnych i sportowych		Liczba nowych obiektów sportowo-rekreacyjnych	1 (do 2033 r.)	- poprawa stanu technicznego obiektów zabytkowych	- wzrost zadowolenia mieszkańców,
			Liczba zmodernizowanych lub rozbudowanych obiektów sportowo-rekreacyjnych	10 (do 2033 r.)		

				<ul style="list-style-type: none"> - budowa stadionu w Krobi, - modernizacja, doposażenie istniejących placów zabaw i obiektów sportowych 	<ul style="list-style-type: none"> - rozwinięta infrastruktura telekomunikacyjna
	Zwiększanie obszarów zieleni i dbałość o zasoby przyrodnicze wraz z kształtowaniem krajobrazu przyrodniczego	Ilość nowo nasadzonych drzew i krzewów	1000 szt. (do 2033 r.)	<ul style="list-style-type: none"> - zadrzewianie, zalesianie, - nasadzenia śródpolne, renowacja parków i skwerów, 	<ul style="list-style-type: none"> - zwiększony poziom zadrzewienia i zalesienia na terenie gminy - odnowione parki i skwery, tereny zielone
		Powierzchnia nowo zagospodarowanych terenów zielonych lub terenów zrekultywowanych, w tym z wykorzystaniem infrastruktury błękitno-zielonej, m.in. ogrody deszczowe	1 ha (do 2033 r.)	<ul style="list-style-type: none"> - utworzenie i utrzymanie publicznych terenów zielonych przy udziale mieszkańców, - zagospodarowanie przestrzeni publicznych z wykorzystaniem błękitno-zielonej infrastruktury (m. in. ogrody deszczowe) 	<ul style="list-style-type: none"> - zwiększony odsetek przestrzeni publicznej zagospodarowanej z wykorzystaniem infrastruktury błękitno-zielonej - dobrze utrzymywane zbiorniki wodne wraz z ochroną ekosystemu wodnego
		Liczba stawów objętych renowacją oraz liczba wybudowanych zbiorników do gromadzenia wód opadowych i roztopowych z budynków i utwardzonych przestrzeni publicznych	5 (do 2033 r.)	<ul style="list-style-type: none"> - utrzymanie sieci rowów melioracyjnych z uwzględnieniem funkcji retencyjnej - renowacja zbiorników wodnych 	<ul style="list-style-type: none"> - dobra współpraca ze spółkami wodnymi, w tym utrzymywanie sieci rowów melioracyjnych z uwzględnieniem funkcji retencyjnej
	Długość odtworzonych i odmulonych rowów melioracyjnych, w tym w ramach działań prowadzonych przez spółki wodne	5 km (rocznie)	<ul style="list-style-type: none"> - budowa zbiorników do gromadzenia wód opadowych i roztopowych 	<ul style="list-style-type: none"> - nowe zbiorniki do gromadzenia wód opadowych i roztopowych, - zwiększona atrakcyjność, 	

					estetyka i funkcjonalność przestrzeni publicznych
		Liczba nowych terenów charakteryzujących się bioróżnorodnością lub/i nasadzeniami rodzimymi	3 (do 2033 r.)	- zwiększanie bioróżnorodności terenów - promocja gatunków rodzimych	- tereny zielone z rodzimymi gatunkami roślin i dużą bioróżnorodnością, - poprawa jakości powietrza
	Rozwój mieszkalnictwa	Liczba nowych lokali mieszkalnych lub utworzonych w wyniku zagospodarowania, zaadaptowania, wyremontowania posiadanego majątku (mieszkania komunalne/SIM)	62 (do 2033 r.)	- poprawa standardu i powiększenie publicznego zasobu mieszkaniowego (w tym pozyskanie nowych lokali mieszkalnych), - zapewnienie nowego produktu mieszkaniowego poprzez działanie w ramach spółki Społeczna Inicjatywa Mieszkaniowa "KZN-Wielkopolska" sp. z o.o.	- oferta lokali mieszkalnych o wysokim standardzie w publicznym zasobie odpowiadająca potrzebom mieszkańców i rynku - nowy produkt mieszkaniowy w ramach SIM
Bezpieczeństwo publiczne	Rozwój dziecięcych i młodzieżowych drużyn pożarniczych	Liczba nowych dziecięcych i młodzieżowych drużyn pożarniczych	3 (do 2033 r.)	- zachęcenie dzieci i młodzieży z terenu gminy do włączenia się w działania OSP - zakup nowego pojazdu dla OSP Krobia - budowa nowej remizy dla jednostki OSP Krobia, zapewniającej miejsca	- zwiększenie aktywności dzieci i młodzieży w ramach funkcjonowania OSP - zapewnione warunki dla prawidłowego funkcjonowania OSP Krobia i ambulansu (infrastruktura, wyposażenie)
	Modernizacja taboru pojazdów wykorzystywanych przez OSP	Liczba nowych pojazdów	1 (do 2033 r.)		
	Rozwój infrastruktury i zaplecza logistycznego jednostek OSP	Liczba nowych remiz	1 (do 2033 r.)		
		Liczba zmodernizowanych remiz	2 (do 2033 r.)		
		Liczba nowych syren szczelinowych	4 (do 2033 r.)		

	Rozwój systemu ostrzegania i alarmowania ludności o zagrożeniach	Liczba zmodernizowanego systemu zarządzania syrenami	1 (do 2033 r.)	garażowe dla pojazdów OSP i ambulansu oraz zaplecza magazynowego i socjalnego	<ul style="list-style-type: none"> - rozwinięty system syren elektronicznych, - zapewnione wyposażenie ratujące życie - automatyczne defibrylatory, - wysokiej jakości i rozbudowany system monitoringu miejsc publicznych, - ograniczenie zjawisk patologicznych, - obniżenie wskaźnika przestępczości w gminie
	Rozwój sieci automatycznych defibrylatorów na terenie gminy	Liczba nowych, ogólnodostępnych defibrylatorów	4 (do 2033 r.)	- zakup i montaż nowych syren elektronicznych oraz zmodernizowanie systemu zarządzania syrenami	
		Liczba defibrylatorów zamontowanych w miejscach ogólnodostępnych	8 (do 2033 r.)	- zakup i montaż nowych syren elektronicznych oraz zmodernizowanie systemu zarządzania syrenami	
	Rozwój sieci monitoringu wizyjnego	Liczba obszarów z nowym bądź zmodernizowanym systemem monitoringu	5 (do 2033 r.)	<ul style="list-style-type: none"> - zakup nowych urządzeń (defibrylatorów) oraz kapsuł zewnętrznych, w których zostaną one zamontowane na budynkach użyteczności publicznej - zakup/modernizacja systemu monitoringu 	

Źródło: Opracowanie własne.



4.4. Kierunki działań podejmowanych dla osiągnięcia celów strategicznych

Działania gminy oparte są o zasadę kontynuacji dotychczas przyjętych założeń oraz dostosowania ich do bieżących możliwości, potrzeb, wyzwań i szans. Wszystkie przedsięwzięcia mają doprowadzić do zrównoważonego rozwoju regionu i społeczności lokalnej. W osiągnięciu tego założenia ma pomóc realizacja założonych celów.

Rysunek 5. Założenia do osiągnięcia zrównoważonego rozwoju gminy



Źródło: opracowanie własne

Mając na uwadze uwarunkowania zewnętrzne i wewnętrzne gminy Krobia oraz obowiązujące dokumenty dotyczące polityki przestrzennej (studium uwarunkowań i kierunków zagospodarowania przestrzennego), wskazuje się dziesięć głównych kierunków zagospodarowania i rozwoju, przedstawione na poniższej grafice.

Rysunek 6. Kierunki działań Gminy Krobia



Źródło: opracowanie własne

Poniżej opisano kierunki działań w poszczególnych kategoriach podejmowanych do osiągnięcia celów strategicznych.

3.4.1 ŚRODOWISKO PRZYRODNICZE

- na obszarze gminy powinien być kontynuowany rolniczy kierunek zagospodarowania;
- należy, w możliwie krótkim czasie, dokonać rekultywacji terenów w przeszłości naruszonych odkrywkową eksploatacją surowców mineralnych;
- należy zapobiegać zanieczyszczeniu wód podziemnych i powstawaniu nielegalnych wysypisk odpadów (tzw. "dzikich" wysypisk);
- należy dążyć do zwiększenia zasobów wód przydatnych na cele gospodarcze;

- należy stosować zabiegi agrochemiczne w sposób nie stwarzający zagrożenia dla wód podziemnych, w interesie gminy leży też m.in. rozwój doradztwa rolniczego, uwzględniającego ochronę walorów przyrodniczych;
- należy unikać wykonywania zabudowy hydrotechnicznej koryt cieków typu ciężkiego, a w przypadkach koniecznych – ograniczać ją do minimum;
- należy uporządkować gospodarkę wodno-ściekową na obszarze całej gminy;
- należy dążyć do poprawy lesistości terenów gminy;
- należy dążyć do zakładania użytków ekologicznych w podmokłych strefach nienadających się na rolnicze zagospodarowanie lub zmuszających do kosztownych zabiegów melioracyjnych, co stworzy lepsze warunki do odradzania bardziej prawidłowej struktury ekologicznej terenu, a zwłaszcza wzbogaci gatunkowo florę i faunę gminy;
- należy wzmocnić funkcję korytarza ekologicznego doliny Rowu Polskiego poprzez zalesianie odcinków stromych zboczy. Pasma lasu tworzą naturalną izolację dna doliny, chroniąc też wody powierzchniowe przed zanieczyszczeniem spływającym z pól oraz ograniczając erozję gleb;
- propagować należy wśród mieszkańców gminy zasady gospodarowania bez konfliktu z ideą ochrony zasobów przyrodniczych gminy;
- należy popularyzować idee rolnictwa ekologicznego i wspierać organizacyjnie jego wprowadzenie, zwłaszcza tam, gdzie rokuje ono pozytywne skutki ekonomiczne;
- należy podejmować skuteczne starania dla zmniejszenia uciążliwości komunikacyjnych, nie tylko w strefie kontaktu z zabudową mieszkaniową, ale również w strefie kontaktu z terenami upraw oraz w strefie kontaktu z wodami powierzchniowymi (ze względu na powodowane przez nie zanieczyszczenia liniowe);
- należy podejmować różne działania ograniczające wpływ zanieczyszczeń obszarowych na wody powierzchniowe. Dotyczy to przede wszystkim przestrzeni wykorzystywanej rolniczo oraz pod zabudowę; w obrębie terenów zabudowanych ważna jest dbałość o stan sanitarny terenu;
- należy dążyć do ograniczenia uciążliwego oddziaływania na środowisko podmiotów działających na terenie gminy;
- należy podejmować różnego rodzaju działania mające na celu pozyskiwanie energii z odnawialnych źródeł;
- należy działać na rzecz poprawy jakości powietrza i edukować społeczeństwo w zakresie ochrony środowiska.

3.4.2 ŚRODOWISKO KULTUROWE

- należy utrzymać istniejące strefy ochrony konserwatorskiej, jednak nie przewiduje się wyznaczenia nowych stref ochrony konserwatorskiej;
- należy dążyć do zachowania wartościowych zasobów dziedzictwa kulturowego oraz kształtowania atrakcyjnego wizerunku miasta i wsi poprzez: ochronę istniejących obiektów kulturowych, wyeksponowanie i uporządkowanie historycznej struktury miasta oraz kształtowanie współczesnej zabudowy układów wsi w nawiązaniu do tradycyjnej architektury;
- ustalenia dotyczące zasad użytkowania i zagospodarowania terenu na obszarach wpisanych do rejestru zabytków oraz w odniesieniu do obiektów wpisanych do rejestru zabytków, wpisanych do gminnej ewidencji zabytków oraz przewidzianych do ujęcia w wojewódzkiej ewidencji zabytków należy dostosować do zasad ochrony zabytków i opieki nad zabytkami. W szczególności ustalenia te nie mogą prowadzić do uszkodzenia bądź zniszczenia zabytków, lecz powinny zapewnić im użytkowanie i zagospodarowanie zapewniające zachowanie wartości zabytkowych. Działania w obiektach objętych ewidencją wojewódzką nie mogą prowadzić do ich zniszczenia bądź uszkodzenia;
- należy dążyć do dalszego pielęgnowania niematerialnego dziedzictwa kulturowego, poszukiwać różnych form instytucjonalnego, a także nieformalnego wsparcia inicjatyw kulturowych, wypracować markę tradycji Biskupizny oraz dążyć do stworzenia produktu turystycznego. Bardzo ważnym elementem tych działań będzie skuteczna płaszczyzna współpracy depozytariuszy dziedzictwa, sieciowanie działań, poszukiwanie synergii, wzajemne wzmacnianie potencjału oddziaływania.

3.4.3 DEMOGRAFIA

- należy dążyć do utrzymania wzrostu liczby ludności na obszarze gminy, m.in. poprzez poprawę dostępu do szeroko rozumianych usług, aktywizację lokalnego rynku pracy i poprawę warunków mieszkaniowych.

3.4.4 AKTYWNOŚĆ GOSPODARCZA

- należy tworzyć warunki dla rozwoju dużych i średnich podmiotów gospodarczych z branży przetwórczej i przemysłowej poprzez wyznaczenie nowych terenów aktywizacji gospodarczej na terenie gminy;
- niezbędne jest aktywizowanie lokalnego rynku pracy poprzez rozwój drobnej przedsiębiorczości.

3.4.5 ROLNICTWO

- konieczne jest utrzymanie wysokiego udziału powierzchni użytków rolnych w strukturze przestrzennej gminy oraz ochrona gruntów rolnych wysokich klas bonitacyjnych, przy jednoczesnym uwzględnieniu potrzeb inwestycyjnych społeczności lokalnej;
- niezbędne jest wprowadzenie zalesień terenów, na których występują gleby niższych klas bonitacyjnych;
- należy ubogacać przestrzeń rolniczą w zadrzewienia i zakrzaczenia śródpolne, w tym takie o charakterze wiatrochronnym;
- należy stwarzać warunki do zwiększania powierzchni gospodarstw rolnych i tym samym dalszego wzrostu towarowości produkcji rolnej.

3.4.6 WARUNKI ŻYCIA MIESZKAŃCÓW

- należy działać na rzecz poprawy standardu świadczonych usług z zakresu oświaty, ochrony zdrowia, kultury, sportu i wypoczynku oraz mieszkalnictwa;
- należy dążyć do rozwoju mieszkalnictwa na obszarze gminy poprzez wyznaczenie nowych terenów mieszkaniowych oraz inwestycje w infrastrukturę techniczną.

3.4.7 UŻYTKOWANIE I WŁASNOŚĆ GRUNTÓW

- preferowana jest realizacja celów publicznych na terenach stanowiących własność Skarbu Państwa i gminy.



3.4.8 SIEĆ OSADNICZA I ŁAD PRZESTRZENNY

- należy utrzymać dotychczasową strukturę sieci osadniczej gminy;
- zakłada się niedopuszczanie do rozproszenia osadnictwa w wiejskiej części gminy;
- należy wyznaczyć tereny zielone oraz tereny przestrzeni publicznej w dużych jednostkach osadniczych, a szczególnie na obszarze miasta, mając na uwadze poprawę ładu przestrzennego na terenie gminy.

3.4.9 KOMUNIKACJA

- należy dążyć do budowy wschodniej obwodnicy miasta Krobia;
- należy zapewnić klasę GP na całym przebiegu drogi wojewódzkiej nr 434, z uwzględnieniem uwarunkowań wynikających z zainwestowania terenów sąsiednich;
- konieczna jest poprawa stanu technicznego i ujednoczenie parametrów dróg powiatowych na całym ich przebiegu do klasy Z, a wyjątkowo do klasy L;
- równie konieczne jest uzyskanie parametrów klasy L, względnie D, dla dróg gminnych oraz poprawianie stanu nawierzchni;
- na terenach miejscowości o zwartych zabudowach, przez które przebiegają drogi wojewódzkie i powiatowe należy wybudować obustronne lub jednostronne chodniki, a dla ruchu autobusowego PKS zatoki postojowe;
- należy wyznaczyć trasy ruchu rowerowego, wykorzystując przede wszystkim atrakcyjnie przebiegające ścieżki polne i leśne, drogi gminne i mniej obciążone ruchem drogi powiatowe oraz nieczynną linię kolejową relacji Miejska Górka – Gostyń;
- w miejscowych planach zagospodarowania przestrzennego należy zapewnić odpowiednią ilość miejsc parkingowych.

3.4.10 INFRASTRUKTURA TECHNICZNA

- należy dążyć do zapewnienia prawidłowej gospodarki ściekowej na obszarze gminy Krobia;
- należy dążyć do rozbudowy sieci kanalizacyjnej;
- należy dążyć do zwiększania udziału gazu i energii elektrycznej jako źródeł ciepła;

- należy podjąć się modernizacji istniejących systemów centralnego zaopatrzenia w ciepło w celu poprawy standardów ekologicznych;
- należy dążyć (w miarę możliwości) do wytwarzania energii z tak zwanych odnawialnych źródeł energii, m.in. poprzez lokalizację na terenie gminy farm wiatrowych;
- dopuszcza się lokalizację obiektów infrastruktury technicznej z zakresu łączności i telekomunikacji z uwzględnieniem przepisów odrębnych.

4.5. Oczekiwane rezultaty planowanych działań, w tym w wymiarze przestrzennym oraz wskaźniki ich osiągnięcia

Podjęmowane interwencje powinny przynosić zamierzone efekty (oczekiwane rezultaty planowanych działań), będące następstwem planowanych działań. Zmiany te mogą mieć charakter organizacyjny (np. zmiana funkcjonowania jednostki) lub dotyczyć zasobów niematerialnych i materialnych (np. umiejętności, zasoby kadrowe). Rezultaty muszą być mierzalne.

Monitoring wdrażania i ewaluacji Strategii Rozwoju Gminy Krobia na lata 2023-2033 będzie sposobem weryfikacji osiągniętych rezultatów, co umożliwi m.in. ocenę realizacji działań, wdrażanie działań naprawczych, zabezpieczających, wprowadzanie zmian w dokumencie, dostosowanych do obecnych warunków, w których funkcjonuje samorząd.

Zestawienie oczekiwanych rezultatów planowanych działań, w tym w wymiarze przestrzennym, oraz wskaźniki (mierniki) osiągnięcia założonych celów zostały zawarte w tabeli nr 2 „Zestawienie priorytetów, celów, działań i oczekiwanych rezultatów planowanych działań Gminy Krobia” na stronach 25-35.

5. MODEL STRUKTURY FUNKCJONALNO-PRZESTRZENNEJ GMINY KROBIA

Model struktury funkcjonalno-przestrzennej określa ważne elementy związane z funkcjonowaniem i rozwojem gminy.

Rysunek 7. Rola modelu struktury funkcjonalno-przestrzennej



Źródło: opracowanie własne na podstawie Strategia Rozwoju Gminy poradnik praktyczny, Ministerstwo Funduszy i Polityki Regionalnej.

5.1. Kluczowe uwarunkowania rozwojowe gminy Krobia

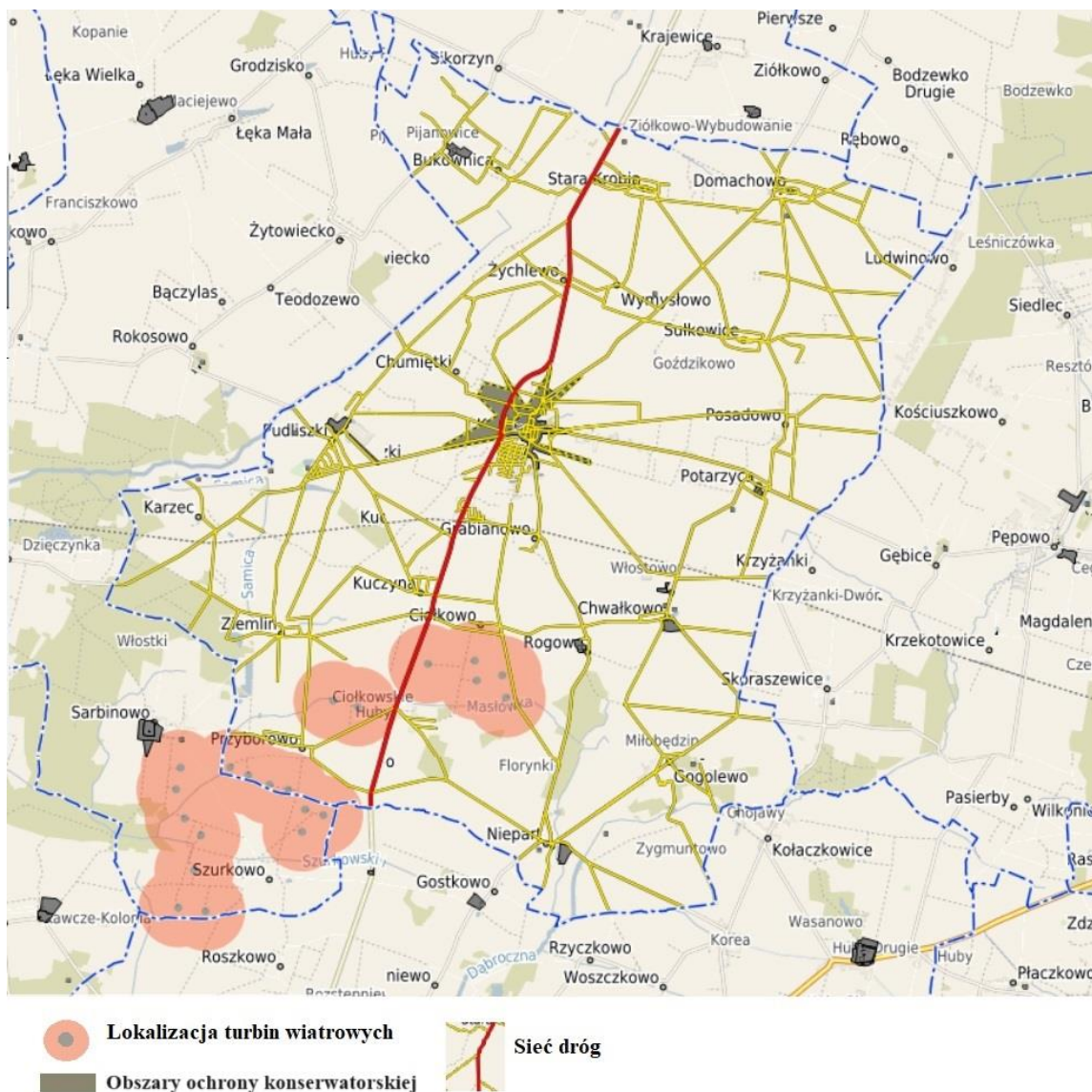
Do kluczowych uwarunkowań rozwojowych gminy Krobia należą:

- korzystne położenie w pobliżu dużych miast – Wrocław i Poznań, a także Rawicz, Leszno, Gostyń, co daje gminie Krobia możliwość korzystania z różnorodnych usług, przemieszczania się ludności, ogólnego rozwoju;
- korzystna sieć komunikacyjna na szczeblu regionalnym, wojewódzkim i krajowym (drogi gminne, powiatowe, droga wojewódzka, stacje kolejowe);

- malejące znaczenie pasażerskiego transportu kolejowego z uwagi na malejącą liczbę połączeń pasażerskich;
- dobrze rozwinięta infrastruktura techniczna (rozwinięta sieć infrastruktury wodociągowej, elektrycznej i gazowej);
- odpowiednie warunki atmosferyczne regionu, sprzyjające rozwojowi odnawialnych źródeł energii;
- zagrożenie suszą, m.in. ograniczone opady deszczu, a możliwości retencjonowania wody w dotychczasowym systemie zbiorników małej retencji są niewystarczające w stosunku do potrzeb;
- północny fragment gminy leży w zasięgu Obszaru Najwyższej Ochrony Międzymorenowego Zbiornika Zlewni Rzeki Kani;
- równinna, słabo falista rzeźba terenu gminy sprzyja wielu rodzajom zagospodarowania;
- gleby o wysokiej klasie bonitacyjnej;
- bogata tradycja rolna – obszar typowo rolniczy;
- duży udział gruntów ornych w strukturze użytków rolnych;
- wysoka towarowość produkcji rolnej;
- unikalny folklor, wysoki poziom tożsamości kulturowej w obszarze regionu Biskupizny;
- rozwinięta infrastruktura sportowo-rekreacyjna, w tym na terenach wiejskich;
- wysoki standard świetlic wiejskich;
- obecność w gminie i okolicach firm przetwarzających produkty rolnicze – rynek zbytu dla produktów rolniczych;
- wysoki poziom przedsiębiorczości mieszkańców;
- udział Gminy Krobia w licznych związkach międzygminnych oraz rozwinięta współpraca i partnerstwo z innymi jednostkami samorządu terytorialnego;
- wysoki poziom wykwalfikowanego wsparcia terapeutycznego uczniów i dzieci z niepełnosprawnościami i szczególnymi potrzebami w placówkach oświatowych;
- różnorodność infrastruktury społeczno-kulturalno-edukacyjnej;
- dobre warunki do rozwoju ekonomii społecznej na terenie gminy;
- duża liczba terenów w miejscowym planie zagospodarowania przestrzennego pod zabudowę mieszkaniową, usługową oraz produkcyjną;
- względnie gęsta i równomiernie rozmieszczona wiejska sieć osadnicza gminy z przewagą osadnictwa skupionego;

- przystąpienie Gminy Krobia do Społecznej Inicjatywy Mieszkaniowej jako szansa na dalszy rozwój mieszkalnictwa oraz na zaoferowanie nowego produktu mieszkaniowego;
- występowanie unikalnych w regionie wartości kulturowych, m.in. chroniony prawem zabytkowy układ urbanistyczny Krobi, liczne założenia parkowo-dworskie i folwarczne (Chwałkowo, Gogolewo, Pudliszki, Potarzyca, Pijanowice, Rogowo) oraz zespoły kościelno – cmentarne (Krobia, Chwałkowo, Domachowo, Niepart);
- duża liczba stanowisk archeologicznych, w tym wpisanych do rejestru zabytków, które stwarzają ograniczenia w rozwoju zabudowany;
- znaczna liczba obiektów wpisanych do rejestru zabytków, co powoduje ograniczenia w przebudowie, rozbudowie, modernizacji oraz zmianie ich funkcji;
- występowanie atrakcyjnych pod względem architektoniczno-turystycznym jednostek o założeniach parkowo-pałacowych: Chwałkowo, Gogolewo, Pudliszki, Potarzyca, Pijanowice, Rogowo (kształtujących jednocześnie ład przestrzenny na terenach poszczególnych jednostek osadniczych).

Rysunek 8. Uwarunkowania rozwojowe (drogi, turbiny wiatrowe, obszary ochrony konserwatorskiej)



Źródło: opracowanie własne na podstawie <https://krobia.e-mapa.net/>

5.2. Model struktury funkcjonalno-przestrzennej gminy Krobia

Model struktury funkcjonalno-przestrzennej prezentuje w danym okresie czasowym pożądane kierunki rozwoju przestrzennego określonego obszaru – gminy Krobia. Strukturę funkcjonalno-przestrzenną można zdefiniować, traktując słowa członowe relacyjnie. Jest to zatem system powiązanych ze sobą elementów zagospodarowania, które tworzą funkcjonalną całość. Istotą analizy jest określenie wzajemnych relacji pomiędzy elementami tej struktury, co pozwala na ustalenie zasad kształtowania tych relacji w sposób zrównoważony. Do podstawowych elementów struktury przestrzennej (gminy) zaliczyć można obszary różniące

się między sobą rodzajem funkcji, czyli przeznaczeniem i użytkowaniem terenu. Tworzą one bardzo złożone systemy, czasem zhierarchizowane, które są powiązane ze sobą systemem transportowym. Słabo rozwinięty lub skupiony tylko na jednym rodzaju (głównie systemie transportu indywidualnego), może prowadzić do zaostrzania się konfliktów w relacji przestrzennej elementów struktury lub zaburzenia funkcji. Struktura przestrzenno-funkcjonalna jest zatem systemem powiązanych ze sobą różnych elementów zagospodarowania, które w konsekwencji tworzą uzupełniający się wzajemnie organizm.

Do elementów struktury przestrzenno-funkcjonalnej gminy Krobia można zaliczyć: tereny mieszkaniowe (osiedla, zespoły osiedli), tereny usług administracji, handlu, kultury, gastronomii, oświaty, zdrowia, tereny aktywności gospodarczej (produkcji i biznesu), tereny infrastruktury technicznej (sieci techniczne) oraz tereny związane z systemem transportowym miasta (sieć ulic, parkingi, dworce, stacje i przystanki transportu zbiorowego). Do omawianej struktury możemy także zaliczyć ukształtowanie sieci drogowo-ulicznej. Istotnym elementem tej sieci jest system obwodnic, które mogą pełnić różne funkcje w zależności od jej lokalizacji w sieci.

Model struktury funkcjonalno-przestrzennej gminy Krobia kreśli spójny proces przygotowywania, a także wdrażania całościowego, wielowątkowego pomysłu na rozwój tej jednostki samorządu terytorialnego. Przedstawia długookresową strategiczną wizję rozwoju gminy, którą określają zarówno wewnętrzne, jak i zewnętrzne uwarunkowania potrzeb rozwojowych oraz potencjału gminy. Wpływają na nie elementy stałe (ukształtowane środowiska przyrodniczego, itp.), a także zmienne, które są związane z działaniami człowieka (układ zabudowy, sieć infrastruktury technicznej itp.).

5.2.1 OGÓLNE INFORMACJE PRZESTRZENNE

Gmina Krobia jest gminą miejsko-wiejską położoną w powiecie gostyńskim na terenie województwa wielkopolskiego. Od północy graniczy z gminą Gostyń, od zachodu z gminą Poniec, od wschodu z gminą Pępowo, od północnego wschodu z gminą Piaski i od południa z gminą Miejska Górka (powiat rawicki). Jest usytuowana pomiędzy dwoma większymi miastami wojewódzkimi: od północy z miastem Poznań, a od południa z miastem Wrocław.

Rysunek 9. Gminy sąsiadujące z Gminą Krobia



Źródło: opracowanie własne na podstawie <https://krobia.e-mapa.net/>

Powierzchnia gminy wynosi 12954 ha, z czego 99,9% to powierzchnia lądowa. Wody w postaci cieków stanowią skromny udział w powierzchni jednostki. Znaczną część zajmują natomiast użytki rolne (90,1%), reszta to tereny leśne (4,1%), tereny zabudowane i zurbanizowane (5,3%), nieużytki (0,2%) i inne różne (0,2%). Spośród terenów zabudowanych i zurbanizowanych najwięcej powierzchni zajmują drogi (3,2%), mieszkalnictwo (0,9%), kolej (0,4%), rekreacja i wypoczynek (0,3%) i przemysł (0,2%).

Sieć dróg na obszarze gminy jest dobrze rozwinięta. Zwiększana jest też długość ścieżek pieszo-rowerowych, których nadal jest jednak niedobór.

5.2.2 ZASADY KSZTAŁTOWANIA PRZESTRZENI NA TERENIE GMINY KROBIA

5.2.2.1 Ukształtowanie powierzchni i zasoby naturalne

Ukształtowanie powierzchni obszaru gminy Krobia jest charakterystyczne dla tzw. krajobrazu staroglacjalnego. Znaczną część gminy zajmują równiny (wysoczyzny) morenowe. Wysokość terenu waha się od 88 m n.p.m. (dolina Rowu Polskiego w rejonie Karca) do około 131 m n.p.m. w rejonie wsi Domachowo. Obszar gminy obniża się lekko z kierunku północno-wschodniego na południowo-zachód. Deniwelacje terenu na wysoczyźnie wynoszą około

20 m, a w rejonie pradoliny dochodzą do około 30 m. Ukształtowanie powierzchni obszaru gminy Krobia należy uznać za mało urozmaicone. Z jednej strony nie stanowi to waloru krajobrazowego, z drugiej strony brak naturalnych przeszkód terenowych zwiększa możliwości zagospodarowania, co jest istotnym czynnikiem rozwoju.

Gmina Krobia została zaliczona do obszarów perspektywicznych występowania pokładów węgla brunatnego. W południowo-zachodniej części gminy występują złoża gazonośne, złoża ilów pliocénskich (złoża „Pudliszki”) oraz złoża kruszywa naturalnego „Karzec” i „Przyborowo 2”.

Rysunek 10. Orientacyjne położenie złóż węgla brunatnego na terenie gminy Krobia



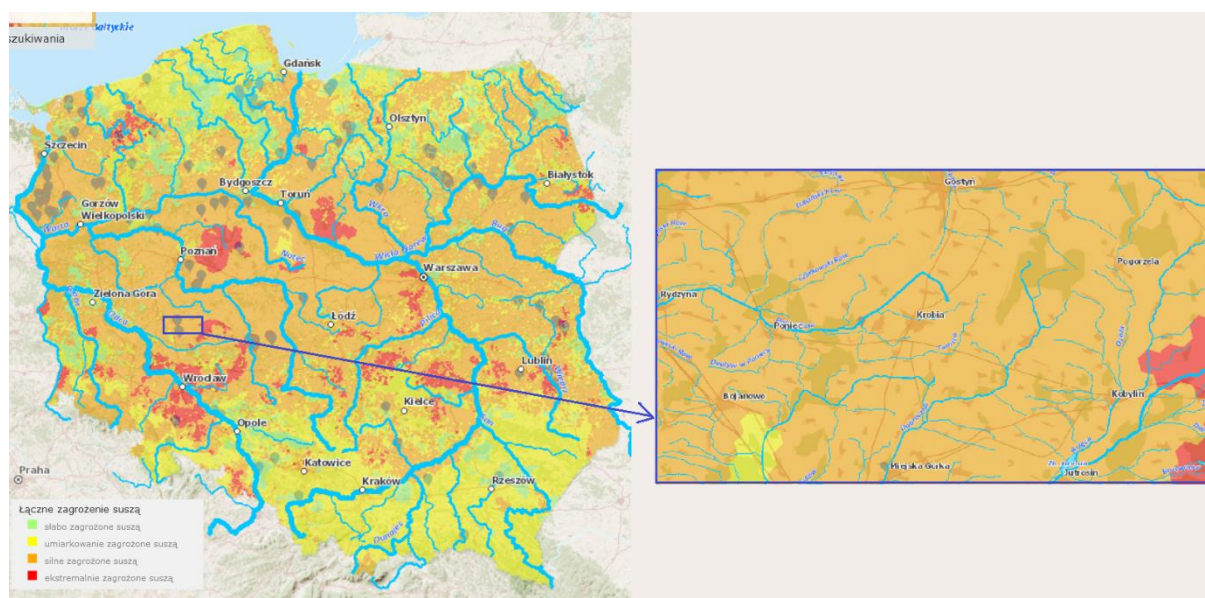
Źródło: Opracowanie własne na podstawie <https://krobia.e-mapa.net/>

Teren gminy Krobia jest bardzo ubogi pod względem występowania wód powierzchniowych. Nie ma tu naturalnych jezior. W granicach gminy znajdują się jedynie zbiorniki małej retencji, które są wykorzystywane do celów przeciwpożarowych, retencyjnych i rzadziej hodowlanych. Gmina w większości znajduje się w dorzeczu Baryczy. Wyjątek stanowi jej północno-wschodni fragment, który należy do dorzecza Warty. Granica pomiędzy zlewnią Warty i Baryczy (dział wodny II rzędu) przebiega między Sułkowicami i Domachowem w kierunku północno-zachodnim. Środkową i zachodnią część gminy odwodnia sieć małych cieków płynących do Rowu Polskiego, który wpływa do Baryczy. Jego najważniejszymi dopływami na terenie Krobi są Rów Krobski i Samica Krobska. Południowy

fragment gminy odwodniany jest przez Dąbrocznię i Masłówkę, a dalej przez rzekę Orla, która również wpływa do Baryczy. Pozostałą część gminy (północno-wschodnią) odwodnia Kościański Kanał Obry płynący do Kanału Mosińskiego, stanowiącego dopływ Warty. Należy podkreślić, że system rzeczny gminy Krobia jest stosunkowo dobrze rozwinięty, ale jednocześnie w jego skład wchodzi głównie niewielkie ciek wodne, w dużym stopniu przekształcone w wyniku działalności antropogenicznej.

Zgodnie z danymi prezentowanymi przez Informatyczny System Osłony Kraju (ISOK) Gmina Krobia leży w obszarze silnie zagrożonym wystąpieniem niekorzystnych warunków atmosferycznych w postaci suszy.

Rysunek 11. Plan przeciwdziałania skutkom suszy - klasyfikacja Gminy Krobia



Źródło: https://wody.isok.gov.pl/imap_kzgw/?gpmmap=gpPPSS

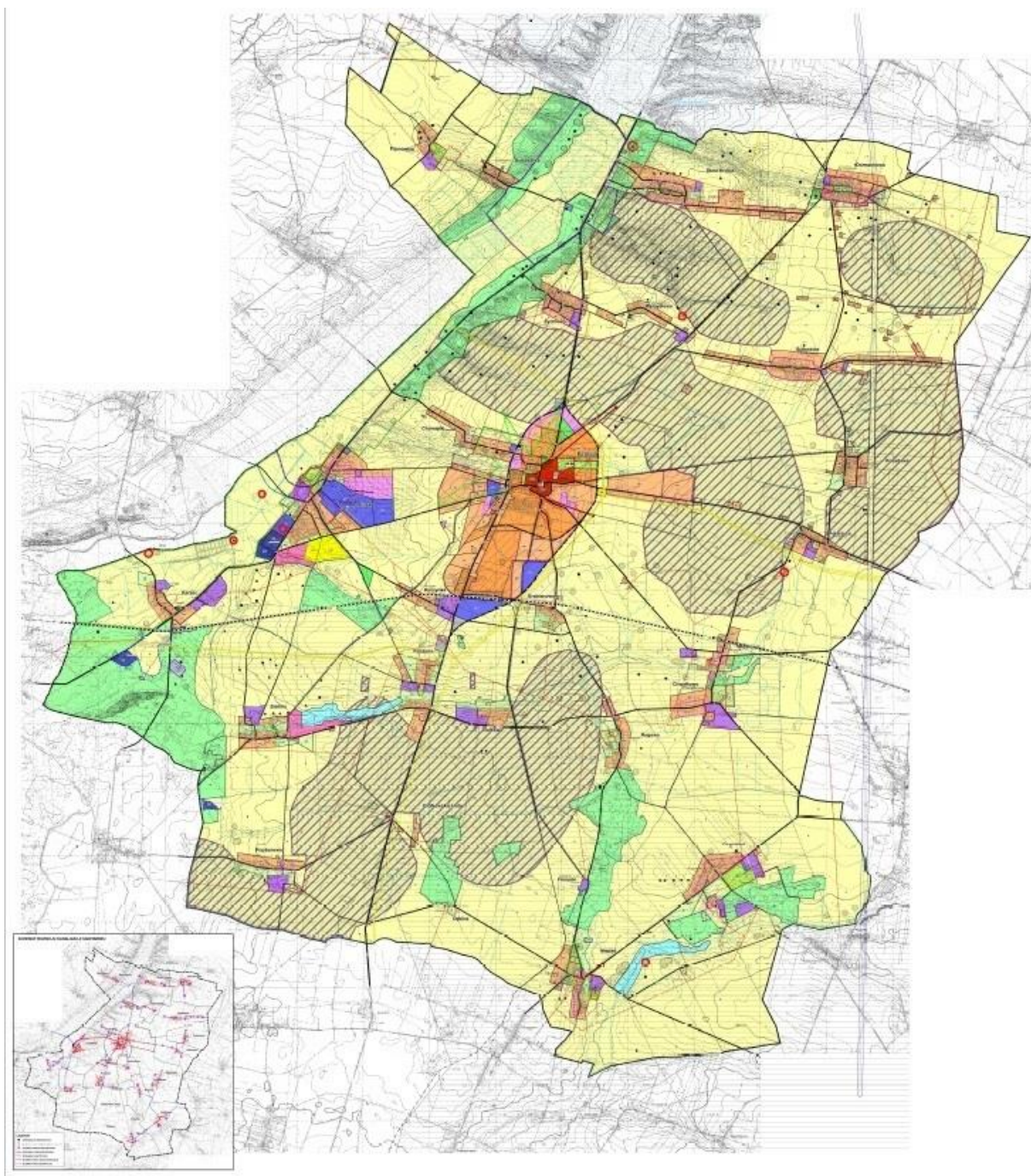
Warto zaznaczyć, iż obszar gminy Krobia charakteryzuje się korzystnymi warunkami glebowo-rolniczymi. Zdolność produkcyjną gleb określa się na podstawie klas bonitacyjnych. Zgodnie z klasyfikacją gleboznawczą użytków rolnych w gminie Krobia przeważają klasy wysokie oraz średnie. W przypadku gruntów ornych dominują gleby klasy IIIa, które zajmują 50% powierzchni. Z kolei na obszarach łąk i pastwisk największą powierzchnię zajmują gleby klasy IV (64,5%).

5.2.2.2 Zagospodarowanie przestrzenne

Kształtowanie i prowadzenie polityki przestrzennej na terenie gminy, w tym uchwalanie studium uwarunkowań i kierunków zagospodarowania przestrzennego gminy oraz miejscowych planów zagospodarowania przestrzennego, z wyjątkiem morskich wód wewnętrznych, morza terytorialnego i wyłącznej strefy ekonomicznej oraz terenów zamkniętych, należy do zadań własnych gminy. Ustalenie przeznaczenia terenu, rozmieszczenie inwestycji celu publicznego oraz określenie sposobów zagospodarowania i warunków zabudowy terenu następuje w miejscowym planie zagospodarowania przestrzennego. W przypadku braku miejscowego planu zagospodarowania przestrzennego określenie sposobów zagospodarowania i warunków zabudowy terenu następuje w drodze decyzji o warunkach zabudowy i zagospodarowania terenu.

Podstawowym dokumentem określającym model funkcjonalno-przestrzenny Gminy Krobia jest studium uwarunkowań i kierunków zagospodarowania przestrzennego, przyjęty uchwałą Nr LX/506/2023 Rady Miejskiej w Krobi z dnia 18 maja 2023 roku.

Rysunek 12. Studium uwarunkowań i zagospodarowania przestrzennego Gminy Krobia



LEGENDA

--- Granice obszaru objętego zmianą studium

GRANICE ADMINISTRACYJNE

----- Granica administracyjna gminy

----- Granica administracyjna miasta

----- Granice sołectw

SPOSOBY ZAGOSPODAROWANIA TERENU

MUC - Tereny zabudowy mieszkaniowej i usługowej w centrum miasta

MN - Tereny zabudowy jednorodzinnej i wielorodzinnej o zbliżonym charakterze

MP - Tereny mieszkaniowo - gospodarcze i usługowe

ML - Tereny mieszkalnictwa letniskowego

U - Tereny usługowe

UP - Tereny drobnych funkcji usługowych produkcyjnych, bez nowego budownictwa mieszkaniowego

UZ - Tereny obiektów służby zdrowia i opieki społecznej, z zielenią towarzyszącą

U-P - Teren usług publicznych

UT - Tereny rekreacji przyrodnej

US - Tereny usług sportu i rekreacji

NO - Tereny urzędzeń i obiektów gospodarki wodnej

PP - Tereny przemysłu, baz, składów usług, obiektów produkcji i obsługi gospodarki rolnej, ogrodniczej oraz rybackiej, a także urzędzeń i obiektów infrastruktury technicznej (bez obiektów produkcji rolnej - ferm oraz mieszkalnictwa)

P - Tereny przemysłu, baz, składów usług, obiektów produkcji i obsługi gospodarki rolnej, ogrodniczej oraz rybackiej, a także urzędzeń i obiektów infrastruktury technicznej (bez nowego mieszkalnictwa)

PE - Tereny eksploatacji powierzchniowej

ZN - Tereny ekstensywnego zagospodarowania osadniczego z dużym udziałem zieleni, szczególnie swobodnie rosnącej

ZP - Tereny zieleni urządzonej

ZC - Tereny cmentarzy oraz zieleni pocmentarnej

W - Tereny większych stawów

ZD - Tereny ogrodów działkowych

RL - Tereny lasów i planowanych zalesień

R - Tereny gospodarki rolnej

RIE - Tereny gospodarki rolnej oraz lokalizacji obiektów infrastruktury elektroenergetycznej, w tym elektrowni wiatrowych

WZ - Tereny urzędzeń i obiektów zaopatrzenia w wodę

NU - Tereny składowania odpadów i obiektów utylizacji

EG - Tereny urzędzeń i obiektów zaopatrzenia w gaz sieciowy

EE - Tereny urzędzeń i obiektów zaopatrzenia w energię elektryczną

KK - Tereny urzędzeń i obiektów komunikacji kolejowej (tereny zamknięte)

KS - Tereny urzędzeń i obiektów obsługi komunikacji samochodowej i towarzyszących usług

ELEMENTY INFRASTRUKTURY TECHNICZNEJ

--- Napowietrzna linia elektroenergetyczna 15kV

--- Napowietrzna linia elektroenergetyczna 110kV

--- Gazociąg magistralny wysokiego ciśnienia

--- Gazociąg magistralny wysokiego ciśnienia - projektowany

● Stacje redukcyjno-pomiarowe

● Urządzenia elektroenergetyczne - trafostacje

--- Linia teleradiowa

--- Pas ochrony linii teleradiowej

--- Strefa ochrony pośredniej ujęć wody

ŚRODOWISKO PRZYRODNICZE

--- Korytarz ekologiczny

--- Ciek wodny

--- Ciek wodny (okresowy)

ŚRODOWISKO KULTUROWE

■ Stanowiska archeologiczne wpisane do rejestru zabytków

■ Stanowiska o zasięgu zaznaczonym w skali mapy

■ Stanowiska o powierzchni od 0,5 ha i znanej lokalizacji

● Stanowiska o powierzchni do 1 ara i znanej lokalizacji

▲ Stanowiska znane z danych archiwalnych, o znanej lokalizacji

◆ Stanowiska znane z danych archiwalnych, o lokalizacji przybliżonej

--- Strefa ścisłej ochrony konserwatorskiej A

--- Strefa ochrony konserwatorskiej B

--- Strefa ochrony ekspozycji E

--- Strefa chronionego krajobrazu K

→ Os widokowa

--- Strefa ochrony archeologicznej W

UKŁAD KOMUNIKACYJNY

--- Linia kolejowa

--- GP - Droga główna przyspieszona (wojewódzka nr 434)

--- Z - Wschodnia obwodnica miasta Krobia

--- Z - Drogi zbiorcze

--- L - Drogi lokalne

--- D - Drogi dojazdowe

--- Ścieżki rowerowe

--- Obszar Głównego Zbiornika Wód Podziemnych nr 308

--- Zbiornik międzymorenowy rzeki Kania

--- Obszar udokumentowanego złóża surowców

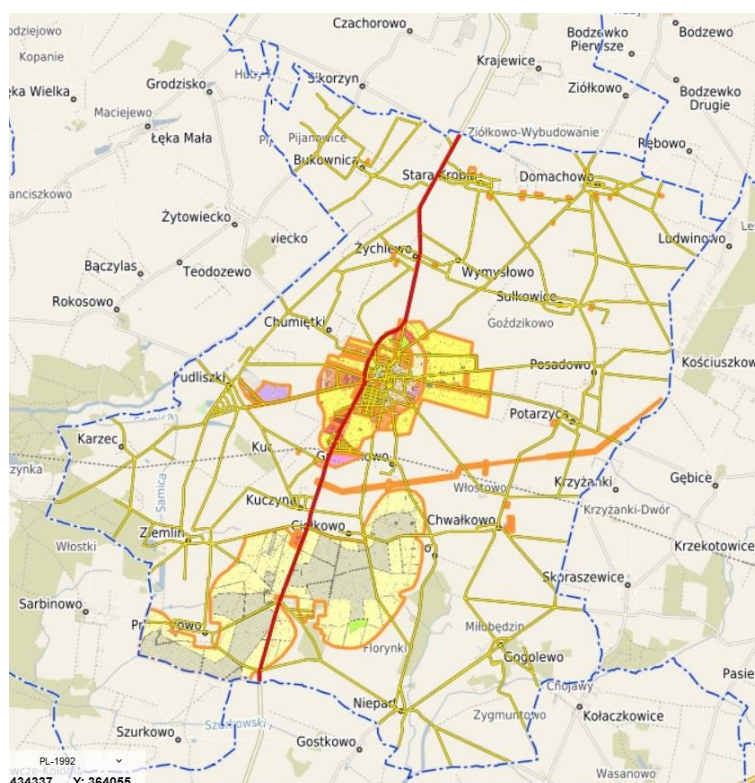
Źródło: załącznik nr 3 do uchwały Nr LX/506 /2023 Rady Miejskiej w Krobi z dnia 18 maja 2023 roku w sprawie zmiany Studium uwarunkowań i kierunków zagospodarowania przestrzennego Gminy Krobia



Miejscowe plany zagospodarowania przestrzennego powstają wybiórczo, wrywkowo, jednakże ze względu na konieczność ich zgodności ze studium uwarunkowań i kierunków zagospodarowania przestrzennego są powiązane ze sobą funkcjonalnie. Podczas ich tworzenia napotkać można na wiele trudności. Nie jest bowiem łatwo uwzględnić współczesne wymogi społeczno-ekonomiczne, planowo rozplanować wszystkie elementy publicznej przestrzeni, stworzyć jasną strukturę funkcjonalną i morfologiczną czy zachować proporcje pomiędzy obszarami zurbanizowanymi i otwartymi. Łatwo natomiast o zmianę w krajobrazie (degradacja), zmianę w sposobie użytkowania gruntów, o zabudowę panoram widokowych i korytarzy przewietrzających, łatwo wkracza się też na obszary cenne przyrodniczo i chronione. Utrudnieniem w kształtowaniu ładu przestrzennego są niewątpliwie także niespójne akty prawne pozwalające na swobodne formowanie tej jeszcze niezabudowanej przestrzeni zabudowanej, jak i obszarów przyrodniczych.

Na terenie gminy Krobia obowiązują 29 miejscowych planów zagospodarowania przestrzennego, które swoim zasięgiem obejmują 16% powierzchni gminy. Najwięcej wyznaczono w nich terenów użytkowanych rolniczo (w tym zabudowę zagrodową), tj. 78,8% oraz terenów z przeznaczeniem pod zabudowę mieszkaniową – 8,4%.

Rysunek 13. Zasięg miejscowych planów zagospodarowania przestrzennego (pomarańczowe granice)



Źródło: <https://krobia.e-mapa.net/>



Z analizy różnych form zagospodarowania gminy Krobia wynika, iż przestrzeń budowana jest w zasadzie poprzez działanie dwóch sfer: produkcyjnej i kulturowej. Funkcjonowanie obu ma odniesienie w przestrzennych zmianach i decydują o sposobie zabudowy i zagospodarowaniu, obie też mają wpływ na inne sfery życia, tj. na: społeczną, gospodarczą, środowiskową i techniczną. Na społeczną, gdyż odnoszą się do jakości i sposobu życia mieszkańców, pobudzają ich do aktywności, inspirują do podejmowania decyzji, organizują czas pracy i czas wolny od zajęć. Na gospodarczą, bowiem wymuszają decyzje dotyczące przedsięwzięć inwestycyjnych, związane są z finansami i przedsiębiorczością, wpływają na popyt i podaż, wzmacniają wartość ekonomiczną i konkurencyjną gminy. Na sferę środowiskową rzutują poprzez działalność turystyczną, ściśle skompilowaną ze sferą kulturową, i ekologiczną wynikającą z działań bezpośrednich przy produkcji rolnej. W sferze technicznej zmiany muszą dokonać się w odpowiedzi na potrzeby wynikające z kreowania nowej jakości przestrzeni kulturowej oraz dotyczące infrastruktury turystycznej i okołoturystycznej ściśle związanej z obsługą działań w sferze kulturowej (baza noclegowa, gastronomiczna, szlaki piesze, rowerowe, miejsca na spotkania, festiwale, lokalne imprezy i inne) oraz na potrzeby wynikające ze specyfiki działalności produkcyjnej (urządzenia, sieci przesyłowe i związane z nimi obiekty świadczące niezbędne usługi dla danej jednostki przestrzenno-gospodarczej w zakresie energetyki, dostarczania ciepła, wody, usuwania ścieków i odpadów, transportu, teletechniki itp.).

Na terenie gminy Krobia znajdują się cenne układy urbanistyczne, które wraz z otaczającymi naturalnymi formami zagospodarowania (układem pól, zieleni przydrożnej) tworzą wartościowe historyczne układy przestrzenne. Istniejące ulice, rynki i place, skupiska zieleni tworzą przestrzenie publiczne, ważne społecznie. Wiele jest dominant przestrzennych, wież kościołów, panoram i osi widokowych oraz wszelkich form specyficznej zabudowy miejskiej i wiejskiej, które tworzą założenia z okresu historycznych lokacji.

- ***OBSZARY WIEJSKIE GMINY KROBIA***

Zagospodarowanie gminy Krobia opiera się na wieloośrodkowym układzie jednostek osadniczych (wsi), skupionych wokół centralnie ulokowanego ośrodka gminnego. Wsie te tworzą wokół Krobi pierścień zamykając mieszkaniową, produkcyjną i usługową przestrzeń do granic administracyjnych gminy. Choć są one powiązane układem drogowym to sieciowy układ tworzony jest przez hierarchiczne ośrodki usługowe. Choć fizyczne rozmieszczenie wsi w układzie koncentrycznym względem miasta Krobi jest bardzo widoczne, to jednak nie tylko

ów ośrodek ma wpływ na ich przestrzenny, funkcjonalny i społeczny rozwój, mają go także miasta gmin przyległych: Gostyń, Piaski, Pępowo, Miejska Górka i Poniec. Osadnictwo wiejskie gminy Krobia tworzą miejscowości równomiernie rozmieszczone na obszarze całej gminy, o zabudowie typu ulicowego lub owalnicowego.

Część miejscowości znajdująca się w bliskim sąsiedztwie Krobi (do 5-7 min czasu przejazdu) jest uzależniona od funkcji, które owe miasto pełni, bowiem to najbliżej położony ośrodek realizacji potrzeb. Krobia, Pudliszki, Chwałkowo i Stara Krobia pełnią rolę lokalnych centrów. Wspomniany sieciowy i pierścieniowy układ warunkowany jest wieloma czynnikami, które wymuszają obecny stan rozkładu przestrzennego miejscowości gminy.

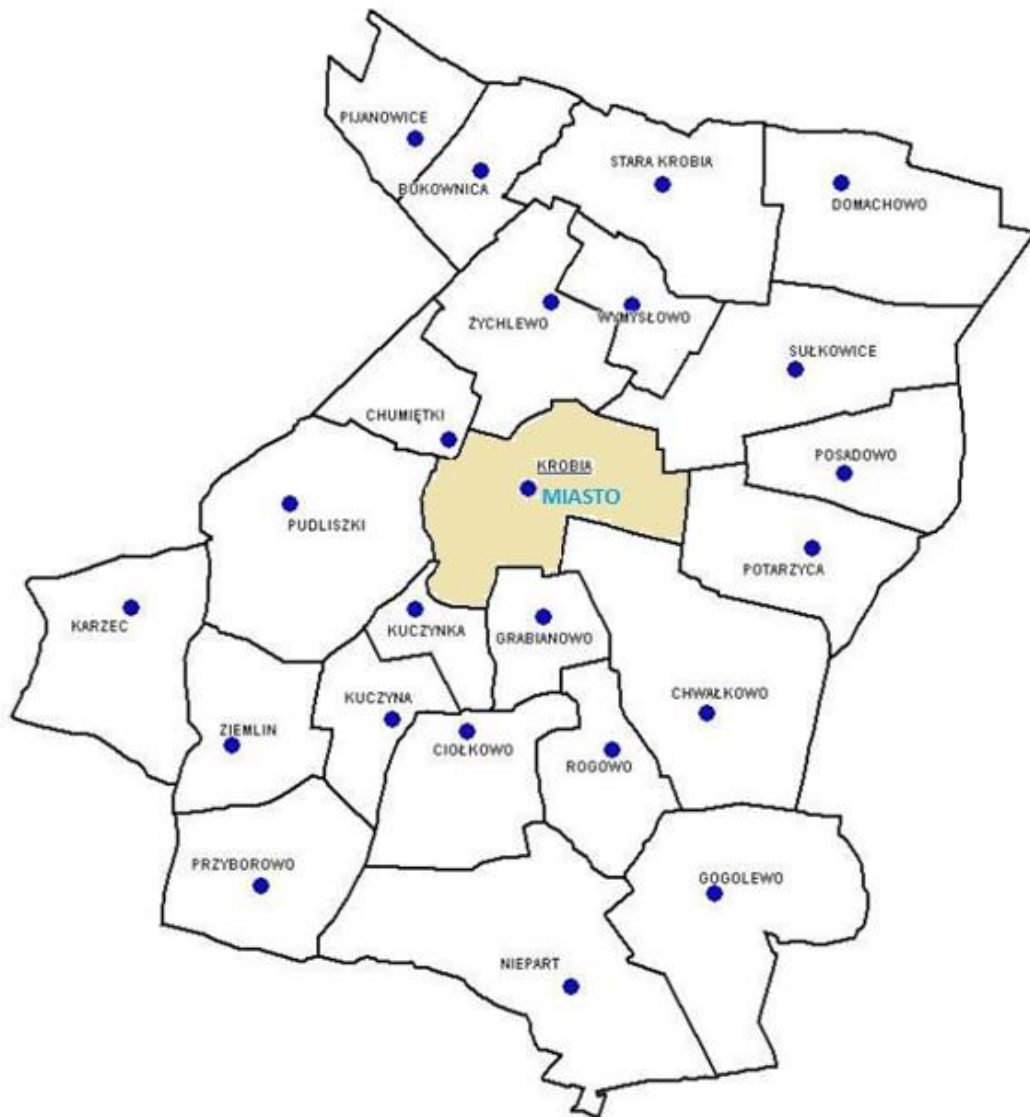
Wsie gminy Krobia charakteryzują się dość niską różnorodnością funkcjonalną. W większości wsi dominuje funkcja związana z działalnością rolniczą, wyjątek stanowią Pudliszki, gdzie zlokalizowany jest duży zakład przetwórczy. Wiele wsi ma historycznie ukształtowaną zabudowę, koncentrującą się wokół zespołów dworskich czy folwarcznych. Są one objęte ochroną konserwatorską i ze względu na swoją wartość historyczną, kulturową i architektoniczną wymagają bezwzględnego utrzymania i ochrony. Nowopowstająca zabudowa często „obraca” historyczne układy. Choć lokalizuje się ona w większości wzdłuż dróg i w pobliżu centralnej części wsi, to jednak często jest ona rozproszona. W formie zwartej występuje jedynie zabudowa historyczna, skupiona w historycznym ośrodku miejscowości. Analiza kierunków koncentracji zabudowy poszczególnych miejscowości gminy wykazała, że w większości przypadków zabudowa mieszkaniowa koncentruje się wzdłuż dróg, natomiast formy aktywności gospodarczej oddalają się od niej.

Układ ruralistyczny w większości wsi jest czytelny, orientacja dobra, wsie cechuje dobra jakość elementów zagospodarowania. Widoczna jest jedność kompozycji przestrzennej i jej wewnętrzna zgodność. Wsie w ogólnym odbiorze dają poczucie bezpieczeństwa (przestrzenie są oświetlone, często spotkać można sąsiada, „obcy” są momentalnie zauważani). Przestrzeń wsi jest estetyczna, czysta. W każdej wiosce funkcjonują przestrzenie wspólne, publiczne, integrujące mieszkańców (plac zabaw, boiska, świetlice, altany, siłownie zewnętrzne itp.).

Na terenie gminy Krobia są 22 sołectwa.



Rysunek 14. Schemat sieci osadniczej gminy Krobia



Źródło: opracowanie własne przy wykorzystaniu Studium uwarunkowań i kierunków zagospodarowania Gminy Krobia, załącznik nr 1 do uchwały Nr LX/506/2023 Rady Miejskiej w Krobi z dnia 18 maja 2023 r.

Rysunek 15. Obszary wiejskie gminy Krobia



Źródło: Zasoby Urzędu Miejskiego w Krobi.

- **MIASTO KROBIA**

Jedynym miastem na terenie gminy, Krobia, które zamieszkuje 4365 osób (stan na dzień 19.06.2023 r.), natomiast wszystkie miejscowości gminy Krobia liczą łącznie 12.733 mieszkańców. Krobia, ze względu na siedzibę władz samorządowych pełni funkcję administracyjną i koncentruje najwięcej usług i działalności gospodarczej.

Krobia to przykład miasta założonego na tzw. surowym korzeniu, w którym układ urbanistyczny wytyczono od samego początku. Rynek będący centralnym ośrodkiem założenia miejskiego, pierwotnie posłużył jako miejsce, wokół którego ukształtowało się miasto w obecnej postaci. Rynek w Krobi oprócz tego, że stanowi główny punkt i miejsce handlowe miasta jest także swoistą mozaiką stylów architektonicznych i wiekowości poszczególnych obiektów. Zabudowania rozciągające się wokół placu to budynki murowane, otynkowane, parterowe lub piętrowe (do trzech kondygnacji), nakryte stromymi dachami lub stropodachami płaskimi.

Rysunek 16. Zdjęcie miasta Krobia

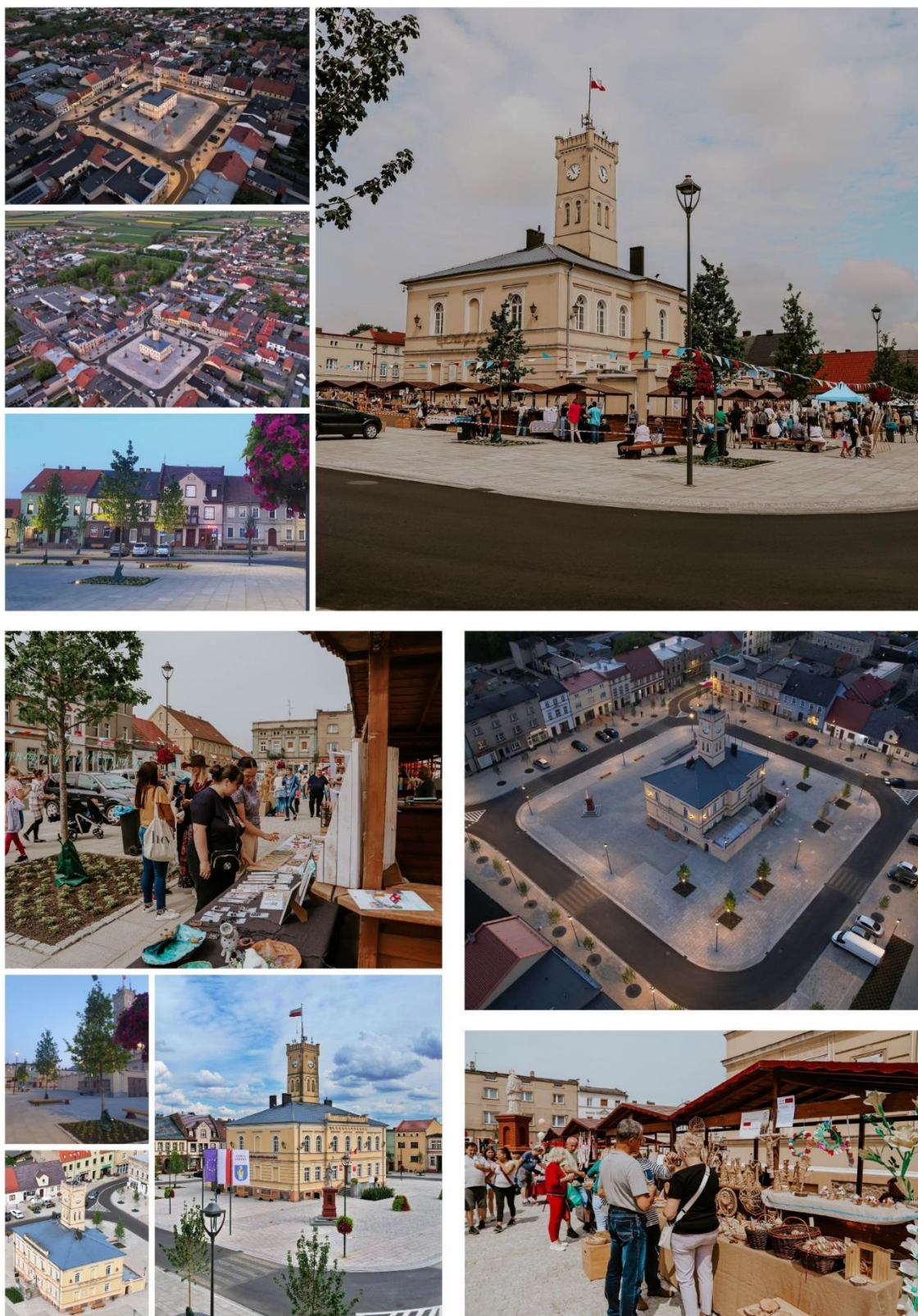


Źródło: Zasoby Urzędu Miejskiego w Krobi, fot. Dariusz Wujek

Strukturę funkcjonalno-przestrzenną miasta Krobia tworzą: zabudowa mieszkaniowa jednorodzinna, wielorodzinna, usługowa, tereny zieleni, obszary aktywności gospodarczej. Zabudowa jednorodzinna (w większości wolnostojąca) obejmuje swym zasięgiem część południową i północno-zachodnią miejscowości (tzw. Heimat). Jednorodzinna zabudowa tworzy też ciągi uliczne wzdłuż Jutrosińskiej, Kobylińskiej, Miejsko-Góreckiej. Natomiast zabudowa wielorodzinna występuje w formie kamienic lub mniejszych domów mieszkalnych (stare miasto i wzdłuż ulic wychodzących z rynku) oraz w postaci osiedli mieszkaniowych (ul. Harcerska). Na terenie miasta usługi są bardzo rozproszone, pojedyncze, wielorakie. Spójną formę tworzą jedynie te umiejscowione na rynku. Markety handlowe najczęściej umiejscowione są w pobliżu dróg lokalnych lub zbiorczych, natomiast gastronomiczne, finansowe, zdrowotne w pobliżu centrum, wzdłuż bocznych uliczek śródmieścia. Obiekty o funkcji administracyjnej znajdują się na rynku, przy ul. Powstańców Wlkp. oraz przy Placu Kościuszki.

Miasto Krobia, choć ma bardzo czytelny układ ulic wzdłuż których formuje się zabudowa, to widoczne są braki w jej ciągłości. Zwarta ściana kamienic rynku zamyka w widoczny sposób wnętrze placu. Od niego wyprowadzane są ciągi uliczne, które są obudowane ścianami budynków lub zieleni. Cennym założeniem urbanistycznym miasta jest ciąg przestrzeni biegnący w linii prostej od parku przy kościele pw. św. Mikołaja, przez historyczną wąską ulicę Szkolną, wzdłuż Wyspy Kasztelańskiej, aż do zespołu szkół. Ten ciąg pieszy to najczęściej uczęszczana strefa pieszego ruchu.

Rysunek 17. Rynek w Krobi



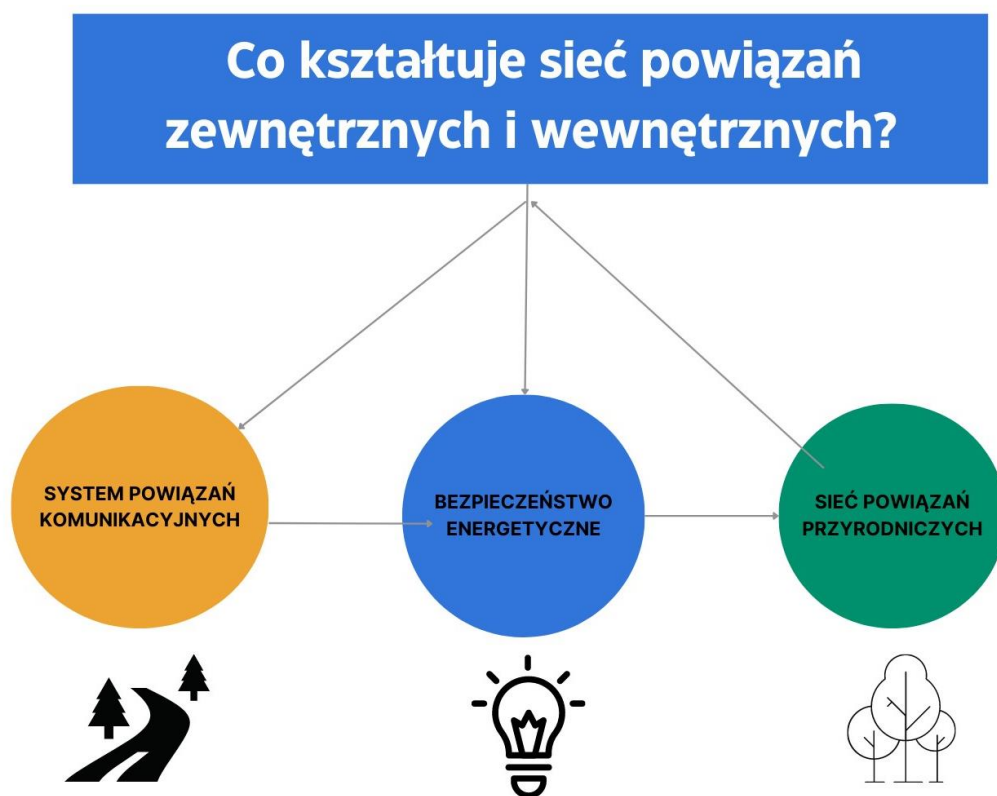
Źródło: Zasoby Urzędu Miejskiego w Krobi i Gminnego Centrum Kultury i Rekreacji w Krobi.



5.2.3 ELEMENTY INFRASTRUKTURY KSZTAŁTUJĄCE SIEĆ POWIĄZAŃ ZEWNĘTRZNYCH I WEWNĘTRZNYCH

Sieć infrastrukturalna stanowi ważny element polityki przestrzennej gminy, której wysoka jakość przekłada się m. in. na bezpieczeństwo uczestników ruchu poprzez ograniczenie liczby wypadków oraz dobrze funkcjonujący transport, rozwój gminy i przemieszczanie się ludności. Powiązania funkcjonalne w zakresie położenia geograficznego i sieci infrastrukturalnej gminy Krobia dotyczą możliwości transportowych mieszkańców gminy w stosunku do dojazdu do pracy, szkół i budynków użyteczności publicznych, a także transportowych. Dotyczy również bezpieczeństwa energetycznego regionu.

Rysunek 18. Sieć powiązań zewnętrznych i wewnętrznych

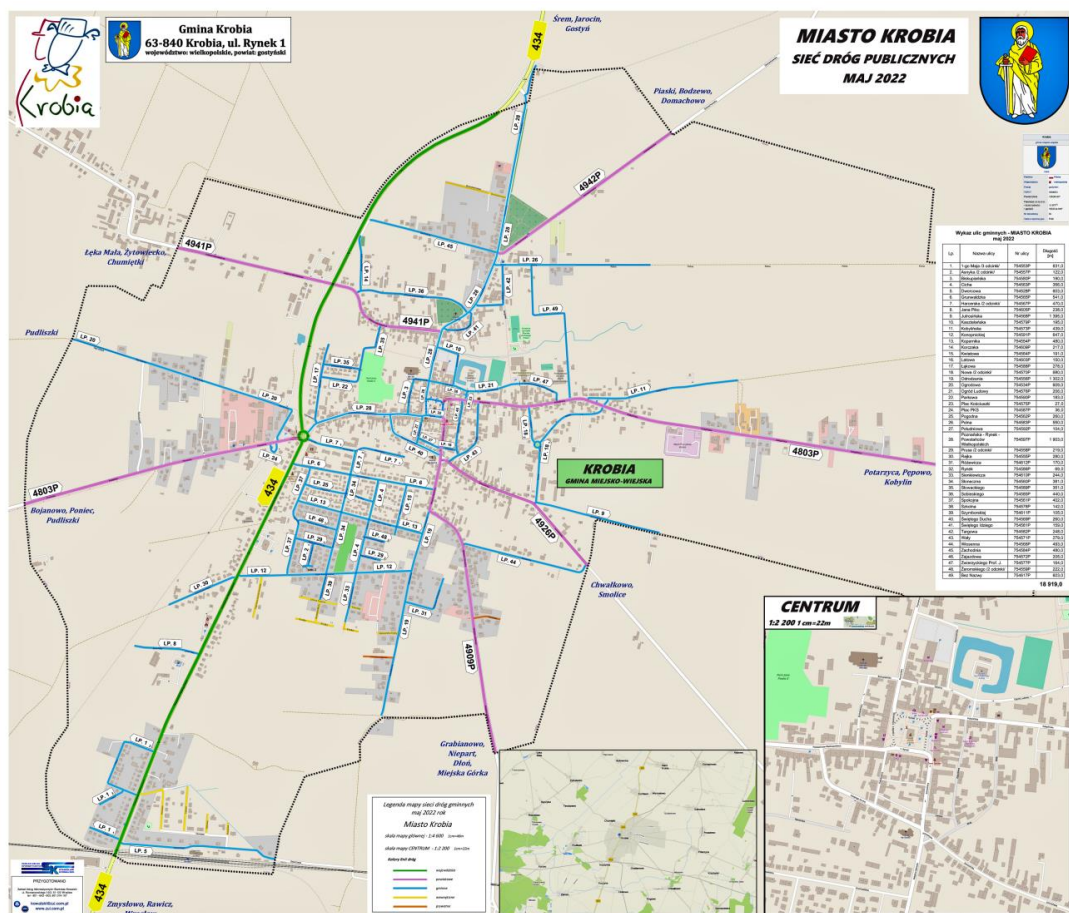


Źródło: opracowanie własne.

5.2.3.1 System powiązań komunikacyjnych

System połączeń komunikacyjnych drogowych na obszarze gminy Krobia tworzą drogi gminne, powiatowe i droga wojewódzka 434. Drogi gminne i powiatowe uzupełniają sieć drogi wojewódzkiej oraz realizują wewnętrzne powiązania transportowe. Z kolei droga wojewódzka i linie kolejowe realizują zewnętrzne powiązania transportowe i stanowią połączenia o charakterze ponadlokalnym. Uzupełnieniem całości są ścieżki rowerowe oraz ciągi pieszo-rowerowe, które sprzyjają przemieszczaniu się ludności pomiędzy miejscowościami.

Rysunek 19. Przebieg dróg powiatowych i gminnych na terenie miasta Krobia.

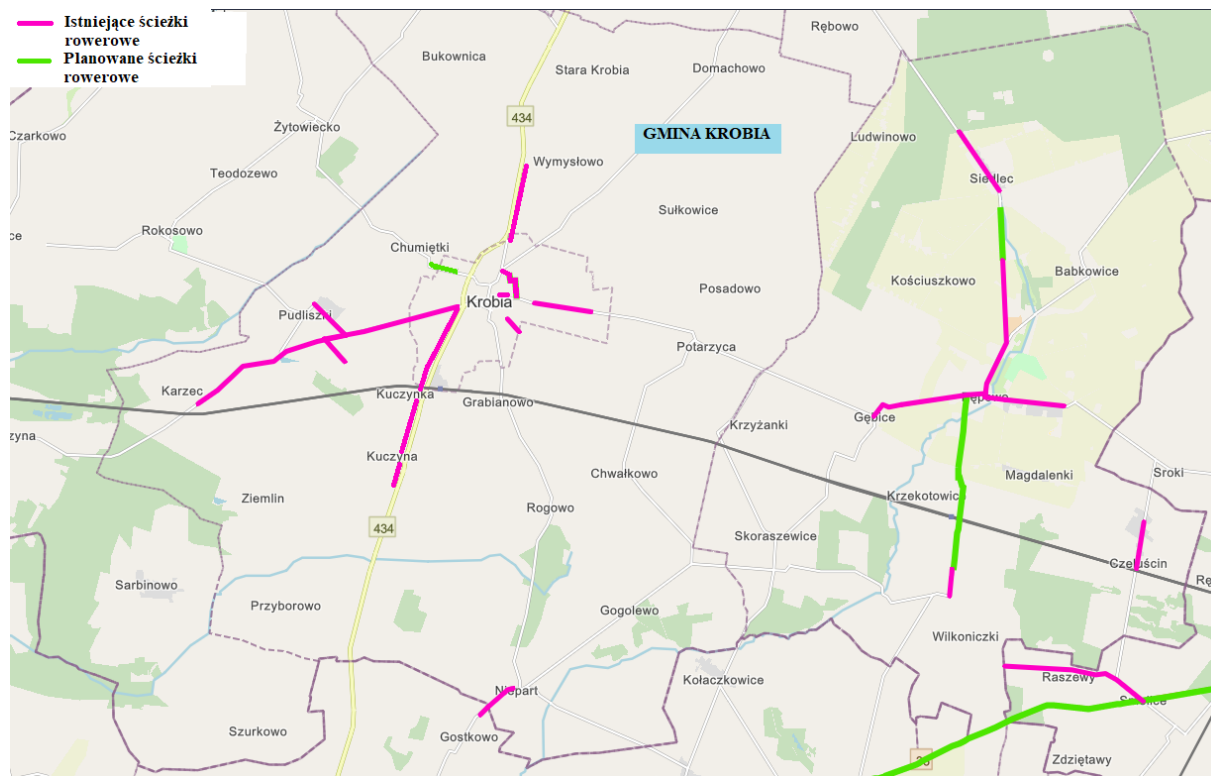


Źródło: zasoby Starostwa Powiatowego.

Dotychczas wybudowano łącznie ok. 12 km ścieżek rowerowych oraz ciągów pieszo-rowerowych na terenie gminy Krobia. Warto zaznaczyć, że Gmina Krobia jest korzystnie położona, stosunkowo blisko dwóch lotnisk (Krobia – Wrocław ok. 98 km, Krobia

– Poznań ok. 99 km). Ponadto znajdują się tutaj trzy stacje kolejowe (Krobia, Karzec, Włostowo - Chwałkowo).

Rysunek 20. Sieć ścieżek rowerowych na terenie gminy Krobia



Źródło: opracowanie własne na podstawie Wielkopolskiej Bazy Dróg Rowerowych opracowana przez Wielkopolskie Biuro Planowania Przestrzennego, stan na dzień 12.04.2023 r.

Powiązania funkcjonalne w strefie transportu można określić, że są na dobrym poziomie. Średni czas na pokonanie trasy samochodem z każdej miejscowości w gminie Krobia do miasta Krobia jest stosunkowo krótki. Także połączenia z najbliższymi większymi miastami jest odpowiednie. Dojazd do miast, w których znajdują się lotniska zajmuje ok. 1,5 godziny.

5.2.3.2 Bezpieczeństwo energetyczne

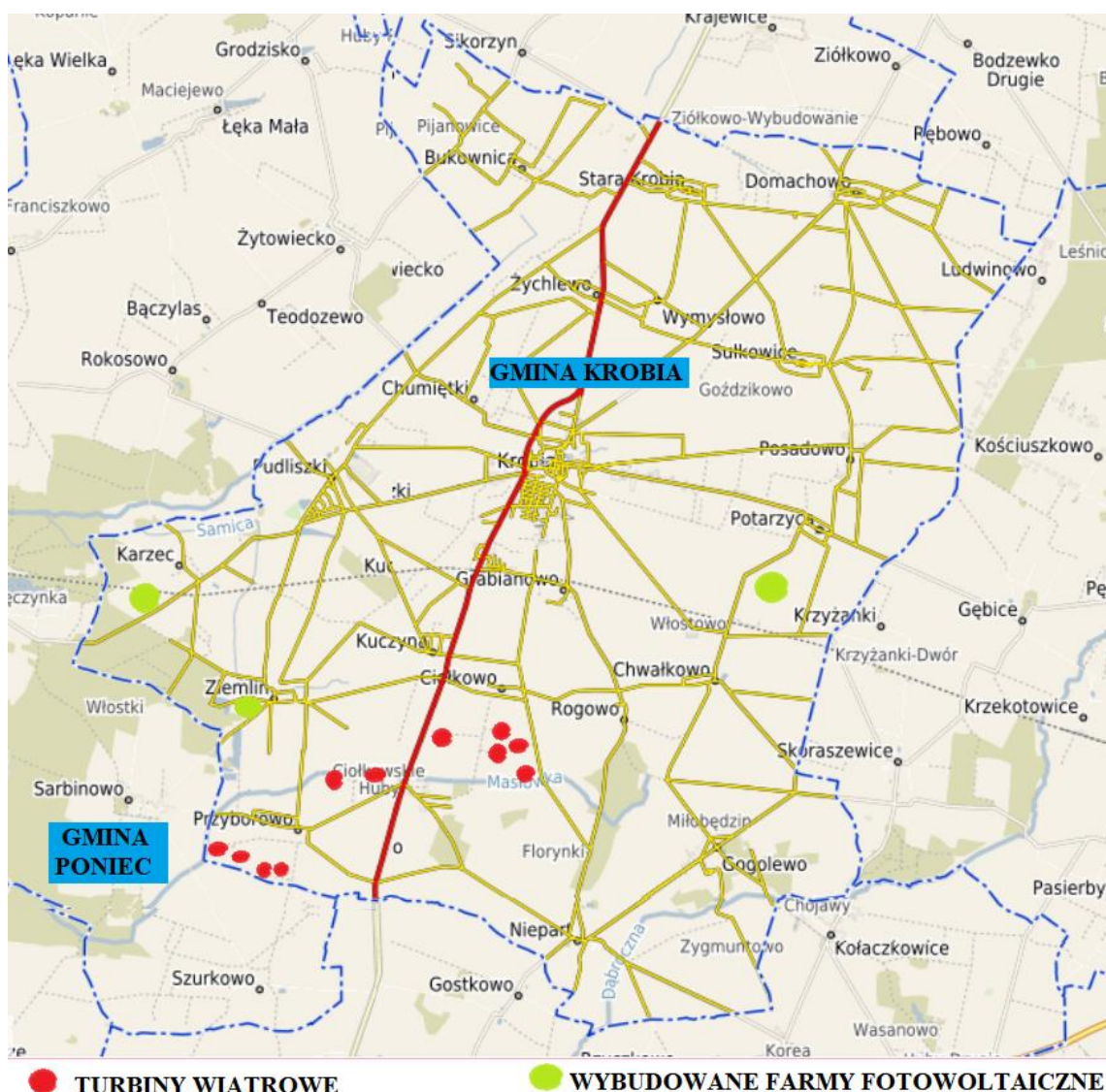
Gmina Krobia zaopatrywana jest w energię elektryczną liniami SN z GPZ Gostyń, GPZ Pępowo i GPZ Bojanowo. Przez teren Gminy przebiega też elektroenergetyczna linia wysokiego napięcia 110 kV. Systemem elektroenergetycznym na terenie Gminy Krobia zarządza ENEA Operator Sp. z o.o. Dane linii SN znajdujących się na terenie Gminy Krobia i będących na majątku i w eksploatacji ENEA Operator Sp. z o.o.

Przez teren gminy przebiegają gazociągi wysokiego ciśnienia o znaczeniu ponadlokalnym. Na terenie Gminy Krobia zlokalizowane gazociągi wysokiego ciśnienia będące własnością GAZ-SYSTEM Oddział w Poznaniu. Obszar Gminy jest częściowo zgazyfikowany gazem ziemnym, rozprowadzanym siecią gazową średniego ciśnienia.

Ważnym krokiem w kierunku zapewnienia bezpieczeństwa energetycznego regionu było przystąpienie Gminy Krobia do Klastra Energii Powiatu Gostyńskiego. Jest to wspólne działanie ościennych jednostek samorządu terytorialnego, tj.: Gminy Borek Wielkopolski, Gminy Gostyń, Gminy Krobia, Gminy Pogorzela, Gminy Poniec, Gminy Pępowo, Gminy Piaski, Powiatu Gostyńskiego. Celami działalności Klastra są: ograniczenie niskiej emisji na terenie Członków Klastra będących jednostkami samorządu terytorialnego, w tym poprzez inwestycje w OZE, zwiększenie bezpieczeństwa energetycznego poprzez dywersyfikację źródeł energii, rozwój OZE ze szczególnym naciskiem na rozwój rozproszonej energetyki prosumenckiej, edukacja ekologiczna w zakresie OZE; wspieranie innowacyjnych technologii w zakresie efektywnego zarządzania energią (ICT i OT), dążenie do samowystarczalności energetycznej klastra.

Dotychczas na terenie gminy Krobia wybudowano dwie farmy fotowoltaiczne o mocy do 1 MW położone w Karcu i Zieminie oraz jedna o mocy do 2 MW w Potarzycy (moc określona na podstawie warunków zabudowy). Ponadto na obszarze gminy działa 349 mikroinstalacji fotowoltaicznych o łącznej mocy 3.619,12 kW (stan na sierpień 2022 r., źródło: Enea Operator). Na terenie gminy Krobia zlokalizowana jest też farma wiatrowa w okolicach sołectw Przyborowo i Ciołkowo (farma na terenie dwóch gmin Krobia i Poniec) o łącznej mocy znamionowej 64 MW (w tym 33MW w 11 turbinach wiatrowych rozlokowanych w południowej części gminy Krobia).

Rysunek 21. Orientacyjne rozmieszczenie farm fotowoltaicznych i turbin wiatrowych na terenie gminy Krobia (stan na dzień 11.01.2023 r.)



Źródło: opracowanie własne na podstawie danych Urzędu Miejskiego w Krobi

5.2.4 SIEĆ POWIĄZAŃ PRZYRODNICZYCH

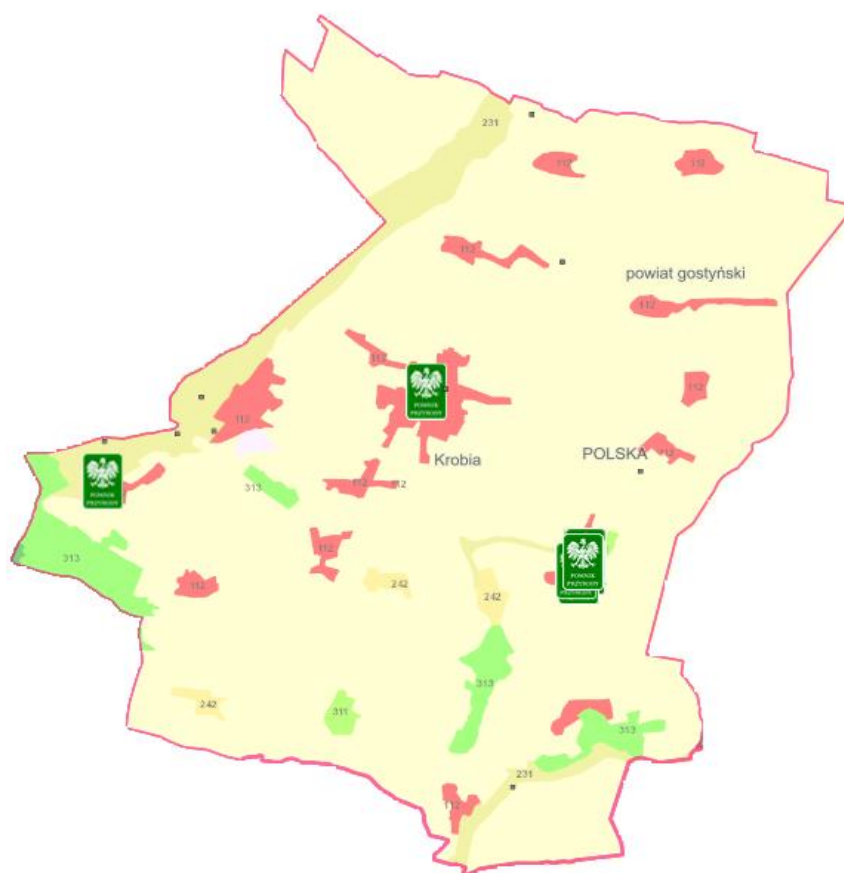
Sieć powiązań przyrodniczych stanowią obszary ważne przyrodniczo, ważny czynnik wpływający na politykę przestrzenną i atut związany z turystyką i rekreacją mieszkańców.

W wyniku rolniczego zagospodarowania terenu, pierwotna szata roślinna została na obszarze gminy całkowicie zmieniona. Dla występującego tutaj typu krajobrazu naturalnego roślinnością potencjalną są bory mieszane i grądy. Obecnie powierzchnia lasów położonych na terenie gminy Krobia jest niewielka i wynosi zaledwie 503,13 ha, stanowiąc 3,89 %

powierzchni gminy. Dla porównania, lesistość województwa wielkopolskiego wynosi 25,76%, a Polski – 28,72 %. Pod względem lesistości gmina zajmuje ostatnie miejsce w powiecie.

Większość gruntów leśnych jest własnością Skarbu Państwa. Do prywatnych właścicieli należy 0,08 wszystkich gruntów leśnych w gminie. Tereny leśne występują w głównej mierze w południowo-zachodniej części gminy (okolice miejscowości Ziemlin, Rogowo, Gogolewo i Karzec).

Rysunek 22. Lokalizacja lasów oraz pomników przyrody w gminie Krobia



313 Lasy mies zane 112 Zabudowa miejska luźna 242 Złożone systemy upraw i działek

Pomniki przyrody

Źródło: mapy.geoportal.gov.pl

W związku z tym, że powierzchnie leśne występują nielicznie i nie odgrywają znacznej roli przyrodniczej, ich cenne uzupełnienie odgrywają skupiska wysokiej zieleni występujące lokalnie w całym regionie, a także zieleń urządzone wokół zabytków czy na

omentarzach.

W gminie Krobia tereny zieleni (parki spacerowo-wypoczynkowe, zieleńce, zieleń uliczna i tereny zieleni osiedlowej) zajmują obszar 23,04 ha, co stanowi zaledwie 0,18 % obszaru gminy. Z uwagi na niewielkie powierzchnie obszarów leśnych tereny zieleni pełnią ważną rolę w otwartym krajobrazie gminy, spełniając nie tylko funkcję krajobrazową ale także ochronną oraz rekreacyjną. Z tego też względu niezbędne jest zwiększanie areалу publicznych terenów zieleni, a także zachowanie i renowacja już istniejących.

Podobnie jak szata roślinna, także i fauna została na obszarze gminy znacznie gatunkowo zredukowana wskutek zdominowania siedlisk naturalnych przez rolnictwo. Jedynie w strefie podmokłego dna doliny Rowu Polskiego występują liczniej żerujące i gniazdujące ptaki, aczkolwiek i tu środowisko naturalne zostało znacznie zmienione inwestycjami melioracyjnymi i wprowadzeniem użytków zielonych. Obszar ten pn. „Dolina Rowu Polskiego koło Pudliszek” jest jednym z obszarów ważnych dla ptaków w okresie gniazdowania oraz migracji na terenie województwa wielkopolskiego. Ponadto, ciekawymi przyrodniczo obszarami są stawy występujące na terenie całej gminy. Ich różny stan zagospodarowania (od wysokiej kultury rybackiej do po zarastające oczka wodne) powoduje, iż stanowią one bardzo urozmaicone siedlisko przyrodnicze dla różnych gatunków związanych z wodami i terenami podmokłymi.

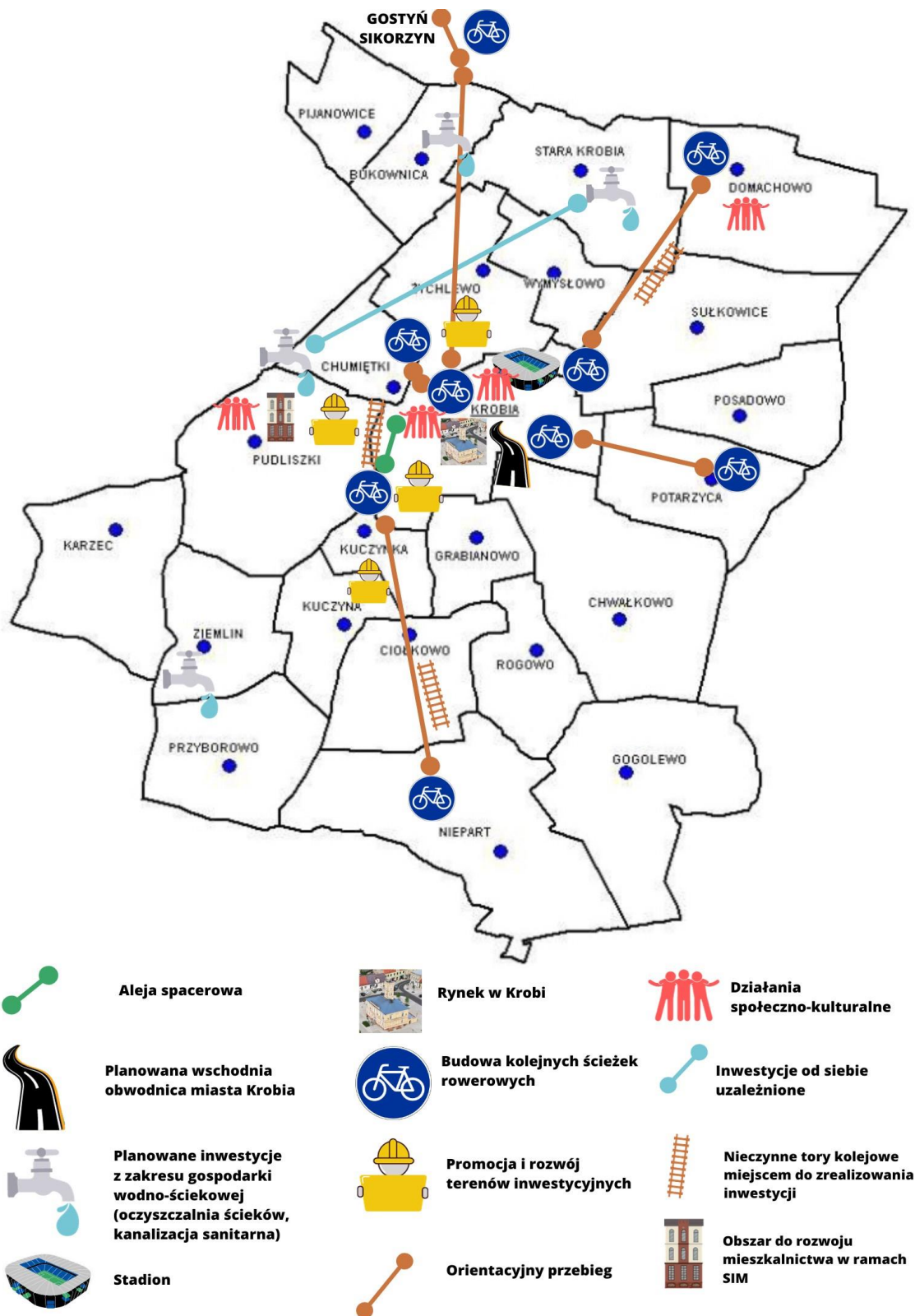
Na obszarze gminy Krobia znajduje się 10 jednoobektowych i wieloobektowych pomników przyrody, które w większości zlokalizowane są w miejscowości Chwałkowo.

5.3. Rozmieszczenie planowanych działań i oczekiwanych zmian

Poniżej przedstawiono obszary pożądaných zmian na obszarze gminy Krobia w okresie długofalowym (ważne, strategiczne przedsięwzięcia). Zaprezentowane na mapie działania dotyczą infrastruktury technicznej związanej z ruchem samochodowym oraz rowerowym (w tym przy wykorzystaniu terenów dawnej linii kolejowej), inwestycji w gospodarkę wodno-ściekową powiązanych z ochroną środowiska naturalnego, poszerzenia oferty rynkowej o nowe produkty mieszkaniowe (podnoszenie jakości życia mieszkańców i rozwój obszaru wiejskiego), promocji i rozwoju wyznaczonych obszarów inwestycyjnych, a także zwiększenia zasobu obiektów sportowych poprzez budowę stadionu w Krobi (wsparcie i promocja sportu oraz zdrowego trybu życia).



Rysunek 23. Strategiczne obszary pożądaných zmian i rozwoju



Źródło: opracowanie własne.

5.4. Ustalenia i rekomendacje w zakresie kształtowania i prowadzenia polityki przestrzennej w gminie Krobia

Niniejszy dokument został opracowany przy założeniu kontynuacji dotychczasowej polityki zagospodarowania przestrzennego, wynikającej m. in. z dokumentów planistycznych gminy oraz przyjętych ustaleń strategicznych.

- **Plan Zagospodarowania Przestrzennego Województwa Wielkopolskiego Wielkopolska 2020** + jest ważnym dokumentem, który określa politykę przestrzenną w granicach administracyjnych regionu.

Gmina Krobia została ujęta w Południowo-Zachodnim Obszarze Funkcjonalnym, a także w 7 pozostałych wojewódzkich obszarach interwencji:

- obszary wiejskie wymagające wsparcia procesów rozwojowych,
- obszary ochrony gleb dla celów produkcji rolnej,
- obszary narażone na niebezpieczeństwo powodzi w skali dorzeczy,
- obszary cenne przyrodniczo,
- obszary ochrony krajobrazów kulturowych,
- obszary ochrony i kształtowania zasobów wodnych,
- obszary o najniższej dostępności transportowej do ośrodków wojewódzkich.

- **Studium uwarunkowań i kierunków zagospodarowania przestrzennego**, którego głównym celem jest określenie polityki przestrzennej, umożliwiającej aktywizację społeczno-gospodarczą miasta i gminy z uwzględnieniem:

- ładu przestrzennego, w tym urbanistyki i architektury,
- walorów architektonicznych i krajobrazowych,
- wymogów ochrony środowiska, w tym gospodarowania wodami i ochrony gruntów rolnych i leśnych,
- wymogów ochrony dziedzictwa kulturowego i zabytków oraz dobra kultury współczesnej,
- wymogów ochrony zdrowia oraz bezpieczeństwa ludzi i mienia, a także potrzeb osób niepełnosprawnych,
- walorów ekonomicznych przestrzeni,
- prawa własności,
- potrzeb obronności i bezpieczeństwa państwa,
- potrzeb interesu publicznego

Zakłada następujące obszary rozwoju: środowisko przyrodnicze, środowisko kulturowe, demografia, aktywność gospodarcza, rolnictwo, warunki życia mieszkańców, użytkowanie i własność gruntów, sieć osadnicza i ład przestrzenny, komunikacja, infrastruktura techniczna,

5.5. Obszary Strategicznej Interwencji wraz z zakresem planowanych działań

CZYM SĄ OBSZARY STRATEGICZNEJ INTERWENCJI?

TERMINEM TYM OKREŚLANE SĄ TERENY, KTÓRE MOGĄ WYWOŁAĆ SYTUACJĘ KRYZYSOWĄ LUB CHARAKTERYZOWAĆ SIĘ POTENCJAŁEM ROZWOJOWYM ZE WZGLĘDU NA WYSTĘPOWANIE OKREŚLONYCH BODŹCÓW, CZYNNIKÓW O NIEJEDNOLITYM CHARAKTERZE.

WYMAGAJĄ ONE PODJĘCIA ODPOWIEDNICH CZYNNOŚCI W CELU USUNIĘCIA ZAGROŻENIA LUB WYKORZYSTANIA POTENCJAŁU.

Źródło: opracowanie własne na podstawie Strategia Rozwoju Gminy poradnik praktyczny, Ministerstwo Funduszy i Polityki Regionalnej.

5.2.4.1 Gminne obszary interwencji strategicznej

Lokalny Program Rewitalizacji Gminy Krobia na lata 2015 – 2022 przyjęty został Uchwałą nr XXXVII/332/2017 Rady Miejskiej w Krobi z dnia 25 października 2017 r. Na podstawie przeprowadzonej diagnozy wyznaczono obszary zdegradowane oraz obszary wymagające rewitalizacji. Do obszarów zdegradowanych zaliczono: Domachowo, Karzec, Chumiętki, Kuczynę, Ciołkowo, obszar Pudliszki – Zachód oraz obszar Krobia Centrum. Dwa ostatnie obszary uznano jako obszary wymagające rewitalizacji. Stanowią one 2,76% powierzchni gminy. Wyznaczając powyższe obszary wzięto pod uwagę następujące czynniki: ubóstwo, aktywność społeczną, przestępczość, populację, starzenie się społeczeństwa, bezrobocie, poziom przedsiębiorczości, jakość substancji urbanistycznej, jakość terenów publicznych oraz występowanie czynnika stwarzającego zagrożenie dla życia i zdrowia ludzi.

W dokumencie wskazano 20 przedsięwzięć rewitalizacyjnych realizowanych bezpośrednio na obszarze rewitalizacji bądź też pośrednio wpływających na niego. Opracowanie Lokalnego Programu Rewitalizacji było podstawą do uzyskania dofinansowania na projekt rewitalizacyjny „Rewitalizacja społeczno-przestrzenna zdegradowanego obszaru Krobia Centrum” w ramach Wielkopolskiego Regionalnego Programu Operacyjnego 2014+. Projekt obejmuje realizację pięciu przedsięwzięć rewitalizacyjnych, których wartość przekracza kwotę 17,9 mln, z czego suma dofinansowania wynosi 10 762 966,65 zł. Wiele przedsięwzięć rewitalizacyjnych realizowanych jest również w ramach dofinansowań pozyskanych zarówno ze środków europejskich, jak i krajowych. Do największych zrealizowanych lub w znaczącym stopniu zrealizowanych na etapie opracowywania dokumentu przedsięwzięć rewitalizacyjnych, których łączna wartość stanowi kwotę blisko 25 mln zł można zaliczyć:

- Rynek w Krobi miejscem przyjaznym mieszkańcom i przedsiębiorcom,
- Wyspa Kasztelańska –centrum kulturalne i społeczne,
- Bezpieczna droga do szkoły, pracy, na zakupy i do miejsc sportowo-rekreacyjnych (ulice: Szkolna, plac Tadeusza Kościuszki, Ogród Ludowy, prof. J. Zwierzyckiego),
- „Wzdłuż Rowu Krobskiego” – ciąg pieszo-rowerowy nie tylko dla aktywnych,
- Centrum Biblioteczno-Kulturalne KROB_KULT,
- Krobia miastem nowoczesnej edukacji,
- Pudliszki Senior+,
- Wsparcie i integracja społeczna szansą na usamodzielnienie – Stara Gazownia w Krobi,
- Domachowo - Centrum Kultury Biskupiańskiej.

Poniżej przedstawiono wybrane realizacje rewitalizacyjne.



Rysunek 24. Zrealizowane przedsięwzięcie rewitalizacyjne – Stara Gazownia w Krobi



Źródło: Zasoby Urzędu Miejskiego w Krobi, fot. Dariusz Wujek

Rysunek 25. Zrealizowane przedsięwzięcie rewitalizacyjne - Centrum Biblioteczno-Kulturalne KROB_KULT



Źródło: Zasoby Urzędu Miejskiego w Krobi

Rysunek 26. Zrealizowane przedsięwzięcie rewitalizacyjne – bezpieczna droga



Źródło: Zasoby Urzędu Miejskiego w Krobi

Rysunek 27. Zrealizowane przedsięwzięcie rewitalizacyjne – rynek w Krobi



Źródło: Zasoby Urzędu Miejskiego w Krobi

Rysunek 28. Zrealizowane przedsięwzięcie rewitalizacyjne – Biskupiański Gościniec



Źródło: Zasoby Urzędu Miejskiego w Krobi

Aktualnie należy opracować program rewitalizacji na kolejne lata.

6. USTALENIA ZAWARTE W DOKUMENTACH PONADLOKALNYCH

Strategia Rozwoju Gminy Krobia uwzględnia uwarunkowania rozwojowe, wyzwania oraz kierunki i działania wynikające z dokumentu „Strategia rozwoju województwa wielkopolskiego - Wielkopolska 2030”. Dokument ten stanowi element systemu programowania przygotowywanego na różnych poziomach, a jego treść uwzględnia dokumenty wyższego rzędu, zarówno unijne, jak i krajowe. Odnosi się zarówno do obszaru polityki społecznej, gospodarczej, jak i przestrzennej oraz ich kompatybilności.

Wizja Wielkopolski w 2030 roku:



Wielkopolska w 2030 roku to region przodujący w kraju, liczący się w Europie i szanujący jej uniwersalne wartości, świadomy swego dziedzictwa przyrodniczego i cywilizacyjnego, spójny, zrównoważony i dostępny terytorialnie, otwarty na nowe idee i ludzi, silny nowoczesną gospodarką, aspiracjami i wiedzą swoich mieszkańców, zapewniający im bardzo dobre warunki życia, pracy i wypoczynku na całym obszarze województwa



Strategia Wielkopolska 2030 jest elementem systemu programowania przygotowanego na różnych poziomach. Jej treść uwzględnia ustalenia dokumentów wyższego rzędu, przede wszystkim dokumentów wspólnotowych dotyczących polityki spójności po 2002 roku oraz strategii krajowych: Strategii na rzecz Odpowiedzialnego Rozwoju do roku 2020 (z perspektywą do 2030 r.), Krajowej Strategii Rozwoju Regionalnego 2030 oraz Koncepcji Przestrzennego Zagospodarowania Kraju 2030.

Na poziomie regionu sformułowane zostały następujące wyzwania rozwojowe.

Tabela 3. Zestawienie wyzwań na poziomie regionu.

Wyzwanie objaśnienie	Strategia Wielkopolska 2030
Wyzwanie 1	Wzrost konkurencyjności, produktywności i innowacyjności gospodarki
Wyzwanie 2	Rozwijanie i efektywne wykorzystanie kapitału ludzkiego
Wyzwanie 3	Przeciwdziałanie negatywnym skutkom procesów demograficznych
Wyzwanie 4	Przeciwdziałanie dezintegracji społecznej i utracie regionalnej tożsamości, rozwijanie kapitału społecznego i kulturowego

Wyzwanie 5	Poprawa warunków życia z poszanowaniem środowiska przyrodniczego
Wyzwanie 6	Przeciwdziałanie i adaptacja do zmian klimatu
Wyzwanie 7	Przeciwdziałanie i zmniejszanie nierówności terytorialnych
Wyzwanie 8	Zwiększenie efektywności zarządzania regionem

Źródło: Strategia rozwoju województwa wielkopolskiego - Wielkopolska 2030.

W strategii wyróżniono cztery cele strategiczne, a w ich obrębie jedenaście celów operacyjnych. Każdy z tych celów realizowany jest i będzie przez kierunki interwencji.

Tabela 4. Zestawienie wyzwań na poziomie regionu.

Cele strategiczne	Cele operacyjne
Wzrost gospodarczy bazujący na wiedzy swoich mieszkańców	Zwiększenie innowacyjności i konkurencyjności gospodarki regionu
	Wzrost aktywności zawodowej i utrzymanie wysokiej jakości zatrudnienia
	Wzrost i poprawa wykorzystania kapitału ludzkiego na rynku pracy
Rozwój społeczny Wielkopolski oparty na zasobach materialnych i niematerialnych regionu	Rozwój Wielkopolski świadomy demograficznie
	Przeciwdziałanie marginalizacji i wkluczeniom
	Rozwój kapitału społecznego i kulturowego regionu
Rozwój infrastruktury z poszanowaniem środowiska przyrodniczego Wielkopolski	Poprawa dostępności i spójności komunikacyjnej województwa
	Poprawa stanu oraz ochrona środowiska przyrodniczego
	Zwiększenie bezpieczeństwa i efektywności energetycznej
Wzrost skuteczności wielkopolskich instytucji i sprawności zarządzania regionem	Rozwój zdolności zarządczych i świadczenia usług
	Wzmocnienie mechanizmów koordynacji i rozwoju

Źródło: Strategia rozwoju województwa wielkopolskiego - Wielkopolska 2030.

Tabela 5. Zestawienie celów strategicznych województwa wielkopolskiego i gminy Krobia

Cele strategiczne Województwa Wielkopolskiego	Cele strategiczne Gminy Krobia
Wzrost gospodarczy Wielkopolski bazujący na wiedzy swoich mieszkańców	Wysoki poziom rozwoju gospodarczego przy dbałości o środowisko
Rozwój społeczny wielkopolski oparty na zasobach materialnych i niematerialnych regionu	Wysoka jakość usług społecznych, wzmacnianych aktywnością mieszkańców
Rozwój infrastruktury z poszanowaniem środowiska przyrodniczego wielkopolski	Funkcjonalna i atrakcyjna przestrzeń do życia mieszkańców
Wzrost skuteczności wielkopolskich instytucji i sprawności zarządzania regionem	Wysoka jakość usług społecznych, wzmacnianych aktywnością mieszkańców
-	Bezpieczeństwo publiczne

Źródło: opracowanie własne

Należy podkreślić, że zmianie uległ model rozwoju, który ma kształtować politykę interwencji na poziomie regionu. Odstąpiono od przyjętego w 2012 roku modelu dyfuzyjno-absorpcyjnego, który zakładał wspieranie zarówno ośrodków wzrostu (miast), jak i obszarów je otaczających w zdolnościach do absorbowania czynników rozwojowych z zewnątrz oraz wykorzystywania potencjałów własnych. W nowo wypracowanym modelu funkcjonalnym, zakłada się podejmowanie działań w zakresie dyfuzji i absorpcji czynników rozwojowych, a także – zgodnie z dokumentami krajowymi – podejmowanie interwencji służących rozwojowi zrównoważonemu terytorialnie, w którym wszystkie obszary interwencji są ważne i równoprawne. Potwierdzeniem powyższego jest następujący cytat pochodzący z Strategii Wielkopolska 2030.



Rozwój Wielkopolski przebiega według modelu funkcjonalnego, zakładającego zrównoważony terytorialnie rozwój regionu, wzajemnie korzystne relacje zarówno w przestrzeni, jak i w układzie sfer gospodarczych i społecznych, a także powiązania międzyinstytucjonalne i partnerskie współdziałanie.



W Strategii Wielkopolska 2030 zostały także określone obszary strategicznej interwencji, których delimitacja nastąpiła we wcześniej opracowanym dokumencie – Planie Zagospodarowania Przestrzennego Województwa Wielkopolskiego (PZPWW). OSI są to obszary, w których miasta wykazują bardzo silne oddziaływanie na otoczenie, i gdzie występują wyraźne powiązania funkcjonalno-przestrzenne, także kumulacja problemów. Należą do nich miejskie obszary funkcjonalne:

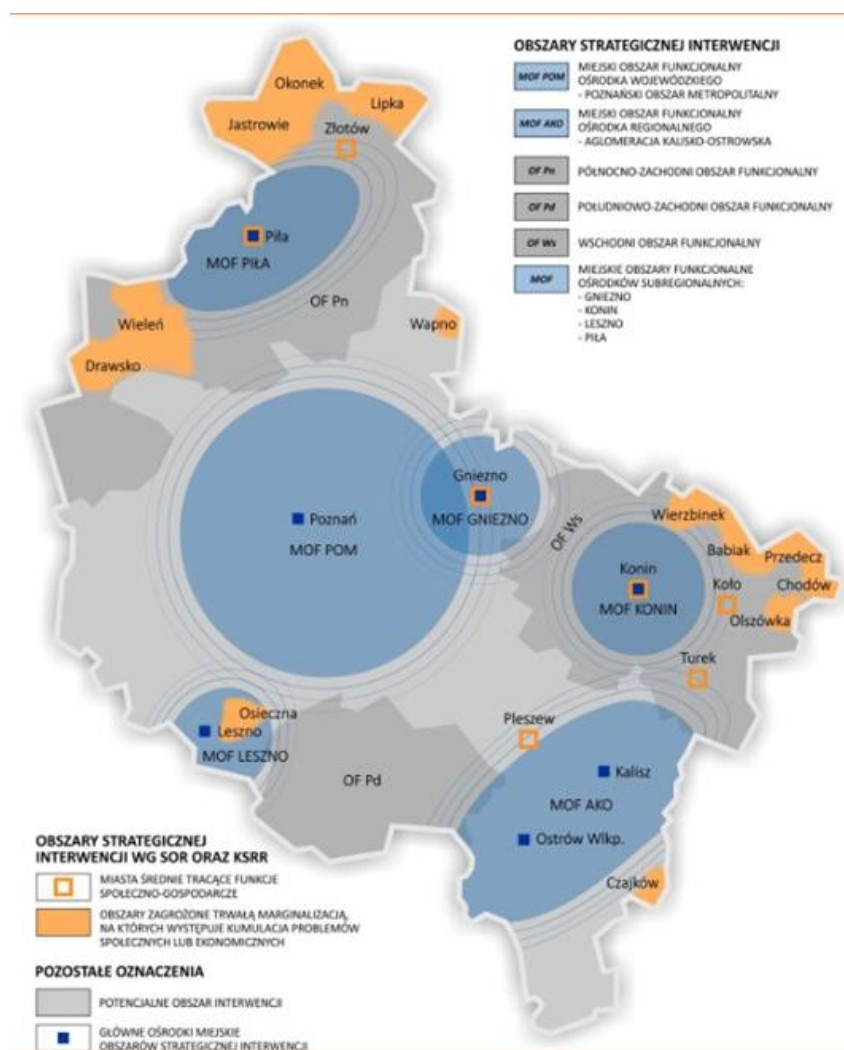
- Poznański Obszar Metropolitarny,
- Aglomeracja Kalisko-Ostrowska,
- Gnieźnieński Obszar Funkcjonalny,
- Koniński Obszar Funkcjonalny,
- Leszczyński Obszar Funkcjonalny,
- Pilski Obszar Funkcjonalny.

Ponadto, w strategii wyodrębniono obszary funkcjonalne szczególnego zjawiska w saski regionalnej opisane w PZPWW i są to:

- Wschodni Obszar Funkcjonalny,
- Północno-zachodni Obszar Funkcjonalny,
- Południowo-zachodni Obszar Funkcjonalny.

Ten ostatni obejmuje m.in. obszar powiatu gostyńskiego. Jak wskazano w Strategii, obszar ten wyróżnia potencjał do prowadzenia produkcji rolniczej, wysoka kultura rolna oraz znaczący kapitał społeczny (więzi społeczne i reprezentowane wartości kulturowe).

Rysunek 29. Obszary strategicznej interwencji w Wielkopolsce o indykatywnym zasięgu



Źródło: Strategia rozwoju województwa wielkopolskiego do 2030 roku, Poznań, 27 stycznia 2020 roku

Dodatkową charakterystykę obszaru oraz potencjalne kierunki rozwoju wskazuje Plan Zagospodarowania Przestrzennego Województwa Wielkopolskiego. Stwierdza się w nim, że kluczowym celem rozwoju przestrzennego południowo-zachodniego obszaru funkcjonalnego będzie ochrona wyjątkowych cech środowiska, które przyczyniły się do wykształcenia gleb o wysokiej przydatności dla rolnictwa. Jest to warunek konieczny dla utrzymania specyfiki obszaru intensywnego rolnictwa i pogłębienia jego dalszej specjalizacji. Do najbardziej istotnych działań zaliczyć należy ograniczanie wyłączania najlepszych gruntów spod

80

użytkowania rolniczego, poprawę jakości gleb oraz ochronę zasobów i jakości wód powierzchniowych i podziemnych, a także dalszy rozwój przemysłu rolno-spożywczego oraz produkcji surowców na potrzeby wytwarzania energii ze źródeł odnawialnych, w oparciu o wysoką produktywność sektora rolniczego na tym terenie. Jednocześnie szczególnie istotne jest wykluczenie na tym terenie czynności i działań pogarszających funkcjonalność i ograniczających możliwości wykorzystania potencjału obszaru oraz zubażających zasoby dziedzictwa kulturowego i przyrodniczego, a także zmniejszających walory krajobrazu i generujących konflikty przestrzenne.

7. SYSTEM REALIZACJI STRATEGII

7.1. Podmioty odpowiedzialne za realizację Strategii

Podmiotem odpowiedzialnym za wdrażanie Strategii jest Urząd Miejski w Krobi jako jednostka organizacyjna Gminy Krobia, wiodąca w procesie opracowywania dokumentu i realizacji jego założeń. Wdrażanie Strategii odbywać się będzie w ścisłej współpracy z pozostałymi gminnymi jednostkami organizacyjnymi, w tym w szczególności z Gminnym Centrum Kultury i Rekreacji w Krobi, Biblioteką Publiczną Miasta i Gminy w Krobi oraz Miejsko-Gminnym Ośrodkiem Pomocy Społecznej w Krobi.

Istotnym realizatorem Strategii będzie Burmistrz Krobi, którego rola, jako organu wykonawczego gminy, polega m.in. na stymulowaniu i koordynacji działań podejmowanych przez różne podmioty i środowiska. Rolą burmistrza jest również mobilizowanie i integrowanie zasobów wykorzystywanych na rzecz realizacji celów i kierunków interwencji określonych w Strategii.

Organem zaangażowanym w realizację dokumentu jest również Rada Miejska w Krobi, do kompetencji której należy między innymi proponowanie nowych kierunków działań samorządu, u podstaw których leżą opinie i potrzeby artykułowane przez przedstawicieli społeczności lokalnych, a także podejmowanie uchwał w zakresie finansowania i aktualizacji dokumentu, w szczególności na bazie wniosków z monitoringu i ewaluacji.

W proces wdrażania Strategii zaangażowany będzie także sektor społeczny, reprezentowany przede wszystkim przez organizacje pozarządowe będące partnerem samorządu w realizacji zadań własnych gminy, w tym dotyczących wspierania

i upowszechniania idei samorządowej i wdrażania programów pobudzania aktywności obywatelskiej.

7.2. Mechanizmy wdrażania oraz instrumenty realizacji Strategii

Skuteczna realizacja Strategii wymaga integracji różnych środowisk wokół wspólnych celów, tak aby ich działania uzupełniały się i dawały efekt synergii. Stąd podstawę partnerskiego modelu realizacji Strategii stanowi właściwie zorganizowany przepływ informacji pomiędzy wszystkimi podmiotami zaangażowanymi w kreowanie lokalnego rozwoju oraz faktyczna współpraca na rzecz osiągnięcia wspólnych celów.

Przedsięwzięcia w ramach Strategii Rozwoju Gminy Krobia na lata 2023-2033 realizowane będą w różnych czasookresach, od akcji jednorazowych, poprzez działania realizowane przez kilka miesięcy czy lat, aż do zadań ciągłych. Założenia dokumentu wdrażane będą przy wykorzystaniu zróżnicowanych instrumentów, obejmujących między innymi narzędzia programowe i finansowe. Programami i dokumentami, które uszczegóławiają priorytety oraz strategię postępowania w ramach konkretnych obszarów działania będą przede wszystkim:

- programy branżowe i polityki rozwoju, które w sposób specjalistyczny prezentują podejście do danego zagadnienia, obszaru czy grupy społecznej,
- coroczne uchwały budżetowe Rady Miejskiej w Krobi, Wieloletnia Prognoza Finansowa Gminy Krobia oraz inne dokumenty finansowe, określające krótko lub długofalowe kierunki angażowania środków finansowych,
- przedsięwzięcia realizowane przy wykorzystaniu funduszy zewnętrznych, w tym krajowych oraz Unii Europejskiej, a także i inne instrumenty finansowe,
- akty prawa miejscowego w formie uchwał Rady Miejskiej w Krobi i zarządzeń burmistrza Krobi oraz decyzje administracyjne,
- instrumenty planowania przestrzennego,
- instrumenty kontrolne.

7.3. Kluczowe zasady realizacji Strategii

Skuteczność proponowanych i zrealizowanych działań zależeła będzie między innymi od poziomu zrozumienia założeń Strategii, a także aktywności poszczególnych podmiotów i środowisk w zakresie jej realizacji. Stąd też należy przyjąć poniższe zasady, na których opierał się będzie proces realizacji Strategii:

- zasada zrównoważonego rozwoju, zapewniająca realizację zadań z poszanowaniem środowiska naturalnego, postępu społecznego i wzrostu gospodarczego, przy jednoczesnym zachowaniu stabilności finansów publicznych,
- zasada rozwoju społecznie wrażliwego, którego beneficjentami są wszyscy mieszkańcy, a priorytetem jest rozwój włączający, a nie wykluczający,
- zasada rozwoju terytorialnie zrównoważonego, zakładają rozwój całej gminy,
- zasada podejścia zintegrowanego, zapewniająca realizację zarówno zadań infrastrukturalnych, jak też tzw. działań miękkich, w tym skierowanych na rozwój kapitału ludzkiego,
- zasada partycypacji i partnerstwa, zgodnie z którą największe efekty działań odnoszone są w ramach współpracy pomiotów i instytucji reprezentujących różne środowiska,
- zasada spójności z celami europejskiej, krajowej i regionalnej polityki rozwoju,
- zasada transparentności, zapewniająca przejrzystość działań realizatorów Strategii,
- zasada elastyczności, pozwalająca reagować na zmiany zachodzące w samorządzie i jego otoczeniu,
- zasada efektywności, zakładająca racjonalne gospodarowanie zasobami przy jednoczesnym osiągnięciu zakładanych celów.

7.4. System monitoringu, ewaluacji i aktualizacji

Monitoring procesu realizacji Strategii służy przede wszystkim weryfikacji skuteczności działań prowadzących do osiągnięcia celów strategicznych określonych w dokumencie. Ocena pozwala między innymi na kontrolowanie dynamiki zmian i ewentualne wprowadzanie korekt.

Proces monitoringu prowadzony będzie w odniesieniu do wskaźników, wyznaczonych w oparciu o efekty poszczególnych zadań, nie rzadziej niż raz na dwa lata. W tym celu, jednostki organizacyjne gminy oraz komórki urzędu odpowiedzialne za realizację

poszczególnych zadań, przekazywać będą informacje na temat osiągniętych wskaźników oraz ewentualnych trudności w zakresie realizacji zaplanowanych zadań. Na podstawie zgromadzonych danych jednostka wdrażająca Strategię opracuje raporty z jej realizacji, w tym raport końcowy obejmujący m.in. informację o zrealizowanych działaniach lub stopniu ich realizacji.

8. RAMY FINANSOWE I ŹRÓDŁA FINANSOWANIA

8.1. Szacunkowe koszty realizacji planowanych inwestycji

Działania określone w Strategii Rozwoju Gminy Krobia na lata 2023-2033 powinny być poparte realnymi możliwościami ich realizacji, zwłaszcza w kontekście ich finansowania. Wymienione w przedmiotowym dokumencie kierunki działań głównie inwestycyjnych, ale również nieinwestycyjnych, są bardzo ambitne, a ich ramy finansowe w perspektywie 11 lat obowiązywania strategii wymagają dużych środków, znacznie przekraczających kwotę 100 mln złotych. Mając na względzie ostatnie 5 lat budżetowych (okres 2018-2022) i kwotę przeznaczoną na inwestycje w wysokości ok. 65 mln zł wydaje się, że przy utrzymaniu takiego poziomu realizacji zadań majątkowych, wskazane w dokumencie kierunki działań są osiągalne w zakresie ram finansowych. Ze względu na pewną ogólność działań inwestycyjnych wskazanych w tym dokumencie oraz jego charakter, jak również zmienność danych wynikających z możliwych zakresów planowanych działań czy wzrostu cen, nie wskazuje się na szacunki kosztów realizacji inwestycji, które w długookresowej perspektywie realizacji Strategii szybko ulegałyby dezaktualizacji. Poniżej wskazano natomiast na potencjalne źródła finansowania przedsięwzięć.

8.2. Potencjalne źródła finansowania

Gmina Krobia, podejmując działania zmierzające do realizacji nakreślonych w ramach Strategii, musi wykazywać zdolność finansową do realizacji zadań. Podstawowym instrumentem zarządzania finansami jednostki samorządu terytorialnego jest budżet, a w kontekście kilkuletnim wieloletnia prognoza finansowa. O ile dane historyczne wskazują, że w ostatnich latach potencjał finansowy i zdolność do generowania środków na inwestycje

radycznie wzrosła, to dane wynikające z prognozy finansowej poparte danymi makroekonomicznymi, uwzględniającymi poziom inflacji i wzrastającymi nakładami na realizację zadań bieżących przy niewspółmiernym wzroście dochodów bieżących samorządów, nie są już tak optymistyczne. Znaczny wzrost nakładów inwestycyjnych w ostatnich latach przy pozyskaniu znacznych środków zewnętrznych był możliwy również poprzez zwiększenie zadłużenia Gminy Krobia poprzez emisję obligacji. I choć poziom tego zadłużenia określonego w wartości nominalnej na koniec roku 2022 wynosi 18 mln zł, co stanowiło ok. 21% zrealizowanych dochodów, co jest wskaźnikiem bezpiecznym, podobnie jak wskaźniki obsługi zadłużenia, to niezbędna jest wnikliwa analiza sięgania po kolejne zwrotne instrumenty finansowania w kontekście efektywności przedsięwzięć oraz wysokich kosztów obsługi długu w związku z polityką stóp procentowych. Niezwykle ważnym instrumentem zarządzania finansami gminy jest tzw. nadwyżka operacyjna. W perspektywie czasu obowiązywania strategii konieczne jest utrzymywanie nadwyżki operacyjnej w sposób nie zagrażający dyscyplinie finansów publicznych i umożliwiający spłatę wcześniej zaciągniętych zobowiązań. Pozostałe dochody, a także pozyskane środki na zadania majątkowe będą mogły wówczas być przeznaczane na realizację zaplanowanych inwestycji, w tym wkład własny do projektów. Skonkretyzowane zadania określone będą w budżecie oraz w wieloletniej prognozie finansowej. To właśnie w WPF wyznaczone będą możliwe do przeznaczenia limity wydatków w poszczególnych latach na wyznaczone przedsięwzięcia. Należy jednak wyraźnie wskazać, że realizacja zadań wynikających ze wskazanych w dokumencie kierunków działań, wymaga skutecznego pozyskiwania środków zewnętrznych, najlepiej o charakterze bezzwrotnym i przy wysokim poziomie dofinansowania, gdyż potencjał budżetowy w zakresie środków własnych przy ewentualnym pozyskaniu środków z kredytów, pożyczek czy emisji obligacji, z pewnością tylko w niewielkim stopniu pozwoli na realizację celów. Gmina Krobia posiada również pewne doświadczenie w zakresie projektów PPP, w sposób ciągły uczestniczy w działaniach zmierzających do upowszechnienia tej formy realizacji przedsięwzięć. Projekty PPP są bowiem istotną alternatywą dla modeli trakcyjnych dla realizacji projektów, a w ujęciu hybrydowym, tj. przy możliwości uwzględnienia finansowania ze środków krajowych lub europejskich, mogłyby zostać podstawowym elementem finansowania zadań.

Zakłada się następujące źródła finansowanie planowanych przedsięwzięć:

- środki budżetu jednostek samorządu terytorialnego, w tym regionalne, powiatowe oraz środki własne gminy,



- środki pochodzące z budżetu państwa (pozostające w dyspozycji poszczególnych ministerstw, dedykowane fundusze i programy),
- środki funduszy celowych, np. pochodzące z Narodowego Funduszu Ochrony Środowiska i Gospodarki Wodnej,
- fundusze europejskie dostępne w ramach Europejskiego Funduszu Rozwoju Regionalnego, Funduszu Spójności, Europejskiego Funduszu Społecznego, Inicjatyw Wspólnotowych oraz Wspólnej Polityki Rolnej (obecne i przyszłe programy operacyjne na poziomie krajowym i regionalnym) – generalnie programy wynikające z Wieloletnich Ram Finansowych na lata 2021-2027 oraz wsparcie w ramach nowego Europejskiego Funduszu Odbudowy (Next Generation EU),
- inne fundusze ze źródeł europejskich jak np. fundusze norweskie i fundusze Europejskiego Obszaru Gospodarczego,
- środki sektora prywatnego, w tym formuła partnerstwa publiczno-prywatnego oraz fundusze sektora pozarządowego, darowizny,
- kredyty bankowe, pożyczki oraz inne instrumenty finansowe,
- dodatkowe formy wsparcia dostępne w ramach specjalnych linii budżetowych, np. tarczy antykryzysowych.

Należy mieć na względzie, że zgodnie z określonymi na najbliższe lata priorytetami, kluczowe znaczenie będą miały raczej m.in. inwestycje w transformację klimatyczną i cyfrową, a także ukierunkowane wprost na niwelowanie negatywnych skutków społecznych, gospodarczych i środowiskowych pandemii Covid-19.

9. SPIS TABEL

Tabela 1. Etapy prac nad Strategią Rozwoju Gminy Krobia na lata 2023-2033.....	7
Tabela 2. Zestawienie priorytetów, celów, działań i oczekiwanych rezultatów planowanych działań Gminy Krobia.....	25
Tabela 3. Zestawienie wyzwań na poziomie regionu.....	76
Tabela 4. Zestawienie wyzwań na poziomie regionu.....	77
Tabela 5. Zestawienie celów strategicznych województwa wielkopolskiego i gminy Krobia.....	78

10. SPIS RYSUNKÓW

Rysunek 1. Zmiany w ogólnej liczbie ludności w Gminie Krobia w latach 2017-2022.....	9
Rysunek 2. Prognoza liczby ludności dla Gminy Krobia na lata 2023-2033 według grup wiekowych.....	10
Rysunek 3. Wskaźnik rozwoju w obszarach na początku i końcu badanego okresu.....	12
Rysunek 4. Cele Gminy Krobia.....	24
Rysunek 5. Założenia do osiągnięcia zrównoważonego rozwoju gminy.....	36
Rysunek 6. Kierunki działań Gminy Krobia.....	37
Rysunek 7. Rola modelu struktury funkcjonalno-przestrzennej.....	43
Rysunek 8. Uwarunkowania rozwojowe (drogi, turbiny wiatrowe, obszary ochrony konserwatorskiej).....	46
Rysunek 9. Gminy sąsiadujące z Gminą Krobia.....	48
Rysunek 10. Orientacyjne położenie złóż węgla brunatnego na terenie gminy Krobia.....	49
Rysunek 11. Plan przeciwdziałania skutkom suszy - klasyfikacja Gminy Krobia.....	50
Rysunek 12. Studium uwarunkowań i zagospodarowania przestrzennego Gminy Krobia.....	52
Rysunek 13. Zasięg miejscowych planów zagospodarowania przestrzennego (pomarańczowe granice).....	54
Rysunek 14. Schemat sieci osadniczej gminy Krobia.....	57
Rysunek 15. Obszary wiejskie gminy Krobia.....	58
Rysunek 16. Zdjęcie miasta Krobia.....	59
Rysunek 17. Rynek w Krobi.....	61
Rysunek 18. Sieć powiązań zewnętrznych i wewnętrznych.....	62
Rysunek 19. Przebieg dróg powiatowych i gminnych na terenie miasta Krobia.....	63
Rysunek 20. Sieć ścieżek rowerowych na terenie gminy Krobia.....	64
Rysunek 21. Orientacyjne rozmieszczenie farm fotowoltaicznych i turbin wiatrowych na terenie gminy Krobia (stan na dzień 11.01.2023 r.).....	66
Rysunek 22. Lokalizacja lasów oraz pomników przyrody w gminie Krobia.....	67
Rysunek 23. Strategiczne obszary pożądaných zmian i rozwoju.....	69
Rysunek 24. Zrealizowane przedsięwzięcie rewitalizacyjne – Stara Gazownia w Krobi.....	73
Rysunek 25. Zrealizowane przedsięwzięcie rewitalizacyjne - Centrum Biblioteczno-Kulturalne KROB_KULT.....	73
Rysunek 26. Zrealizowane przedsięwzięcie rewitalizacyjne – bezpieczna droga.....	74
Rysunek 27. Zrealizowane przedsięwzięcie rewitalizacyjne – rynek w Krobi.....	74
Rysunek 28. Zrealizowane przedsięwzięcie rewitalizacyjne – Biskupiański Gościniec.....	75



Rysunek 29. Obszary strategicznej interwencji w Wielkopolsce o indykatywnym zasięgu 80





**STRATEGIA ROZWOJU
GMINY KROBIA NA
LATA 2023-2033**

DZIĘKUJEMY
ZA KONSULTACJE
I WSPÓLNĄ PRACĘ
NAD DOKUMENTEM



Krobia, według stanu na czerwiec 2023 r.

