

Uchwała Nr VII/43/2015
Rady Miejskiej w Krobi
z dnia 28 kwietnia 2015 r.

**w sprawie przystąpienia do sporządzenia zmiany Studium uwarunkowań
i kierunków zagospodarowania przestrzennego gminy Krobia**

Na podstawie art. 18 ust. 2 pkt 5 ustawy z dnia 8 marca 1990 r. o samorządzie gminnym (t.j. Dz. U. z 2013 r., poz. 594; z późn. zm.) oraz art. 9 ust. 1 w zw. z art. 27 ustawy z dnia 27 marca 2003 r. o planowaniu i zagospodarowaniu przestrzennym (t.j. Dz. U. z 2015 r., poz. 199) uchwała się co następuje:

§1.1. Przystępuje się do sporządzania zmiany Studium uwarunkowań i kierunków zagospodarowania przestrzennego gminy Krobia przyjętego Uchwałą Nr XVI/99/99 Rady Miejskiej w Krobi z dnia 10 listopada 1999r., a zmienionego Uchwałą Nr XXXIII/243/2005 Rady Miejskiej w Krobi z dnia 22 lipca 2005 r., Uchwałą Nr XXIII/163/2008 Rady Miejskiej w Krobi z dnia 24 czerwca 2008 r., Uchwałą Nr XLII/346/2009 Rady Miejskiej w Krobi z dnia 29 października 2009 r., Uchwałą Nr V/23/2011 Rady Miejskiej w Krobi z dnia 25 stycznia 2011r. i Uchwałą Nr XXVII/218/2012 Rady Miejskiej w Krobi z dnia 26 października 2012 r.

2. Granice obszarów objętych zmianą oznaczono na mapach, stanowiących załączniki graficzne nr 1, 2, 3, 4, 5, 6 do niniejszej uchwały.

§ 2. Opracowanie obejmuje problematykę wskazaną w art. 10 ust. 1 i 2 ustawy z dnia 27 marca 2003 r. o planowaniu i zagospodarowaniu przestrzennym.

§ 3. Wykonanie uchwały powierza się Burmistrzowi Krobi.

§ 4. Uchwała wchodzi w życie z dniem podjęcia.

Uzasadnienie
do Uchwały Nr VII/43/2015
Rady Miejskiej w Krobi
z dnia 28 kwietnia 2015 r.

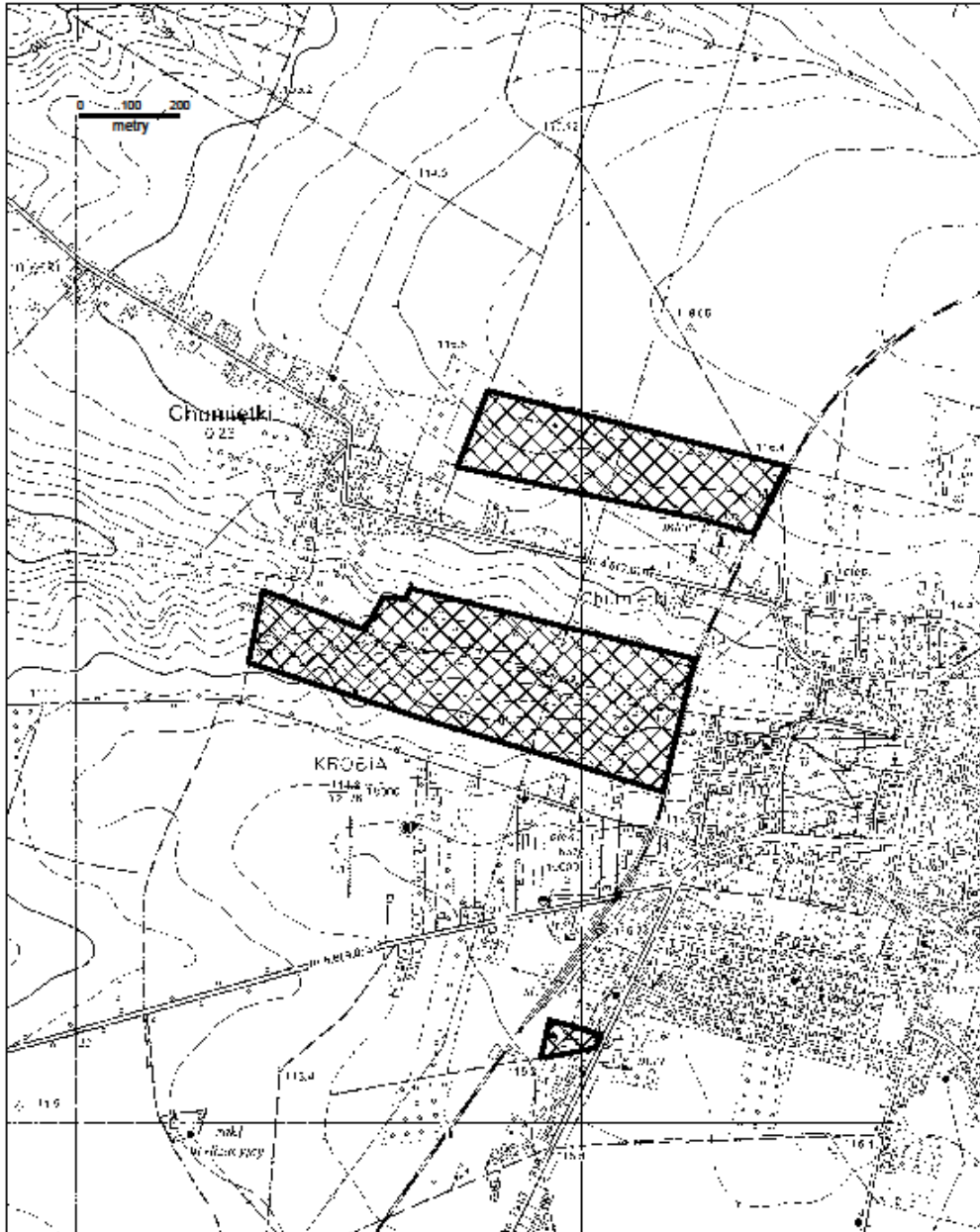
**w sprawie przystąpienia do sporządzenia zmiany Studium uwarunkowań
i kierunków zagospodarowania przestrzennego gminy Krobia**

Celem sporządzenia zmiany Studium uwarunkowań i kierunków zagospodarowania przestrzennego jest wyznaczenie nowego przeznaczenia dla terenu tzw. starej gazowni, terenów rozwojowych pod zabudowę mieszkaniową oraz pod tereny sportowo-rekreacyjne na terenie Gminy. Wyznaczenie nowego przeznaczenia dla terenu tzw. starej gazowni spowodowane jest faktem przejęcia tego obiektu przez Gminę i jej zamiarów inwestycyjnych. Wyznaczenie nowych terenów mieszkaniowych w miejscowościach Krobia, Domachowo i Żychlewo wynika z dużych oczekiwań lokalnej społeczności wyrażonych wnioskami o zmianę studium uwarunkowań i kierunków zagospodarowania przestrzennego Gminy Krobia. Wyznaczenie nowych terenów sportowo-rekreacyjnych w miejscowości Pudliszki, Przyborowo i Kuczynka pozwoli m in. na przejęcie gruntów pod takie tereny od Agencji Nieruchomości Rolnych, bowiem zgodnie z art. 24 ust. 5 pkt 1 lit c ustawy z dnia 19 października 1991 r. o gospodarowaniu nieruchomościami rolnymi Skarbu Państwa (t.j. Dz. U. z 2012 r., poz. 1187 z późn. zm.). Agencja może nieodpłatnie przekazać jednostce samorządu terytorialnego nieruchomości przeznaczone na cele związane z realizacją inwestycji infrastrukturalnych służących wykonywaniu zadań własnych w zakresie wodociągów i zaopatrzenia w wodę, kanalizacji, usuwania i oczyszczania ścieków komunalnych, utrzymania czystości i porządku oraz urządzeń sanitarnych, wysypisk i unieszkodliwiania odpadów komunalnych, ochrony zdrowia, pomocy społecznej, edukacji publicznej, kultury i kultury fizycznej, pod warunkiem, iż cele te ujęte są w miejscowym planie zagospodarowania przestrzennego lub studium uwarunkowań i kierunków zagospodarowania przestrzennego.

W związku z powyższym podjęcie niniejszej uchwały jest zasadne.

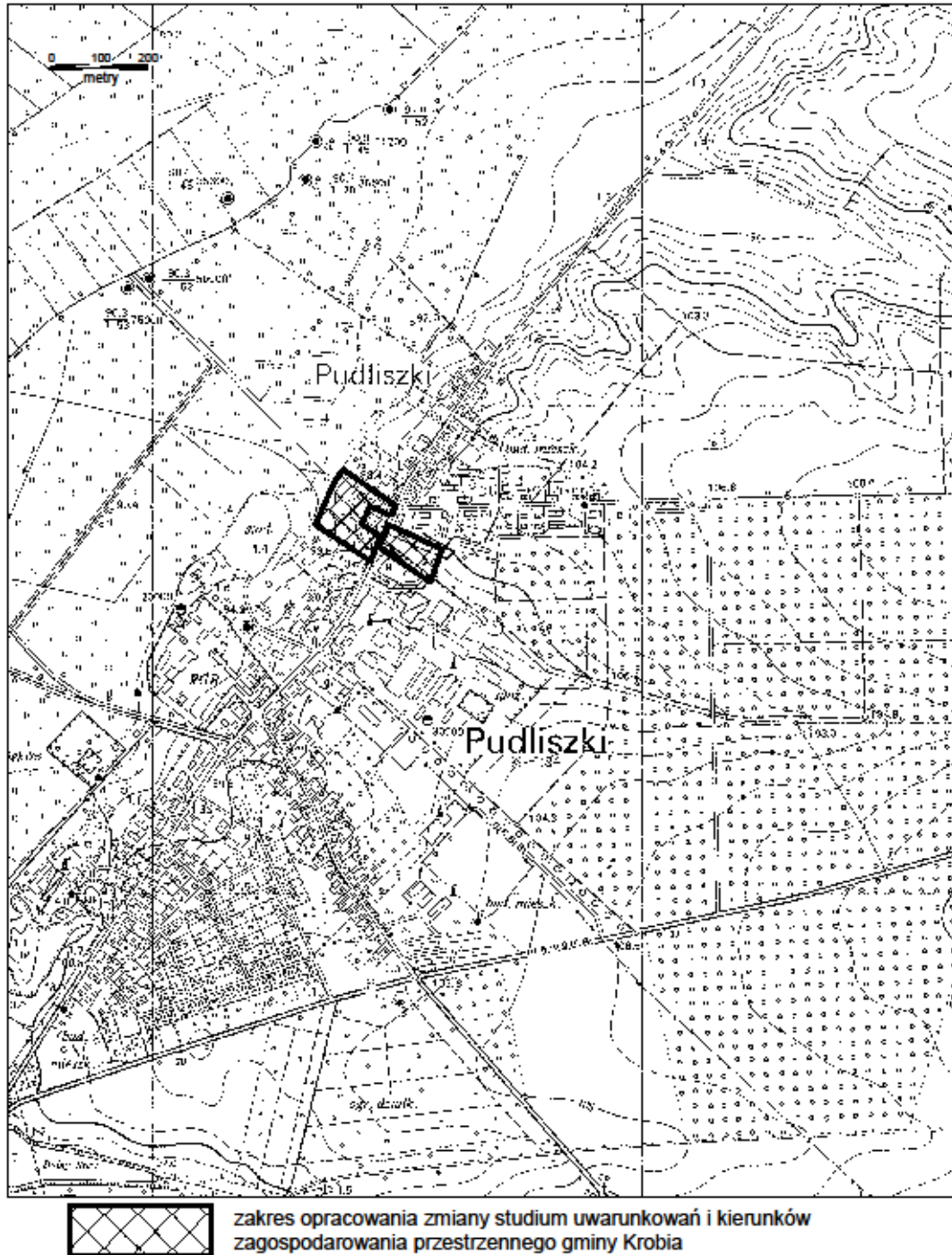
Sporządził:
Marcin Krzyżostaniak

Załącznik graficzny nr 1
do Uchwały Nr VII/43/2015
Rady Miejskiej w Krobi
z dnia 28 kwietnia 2015 r.

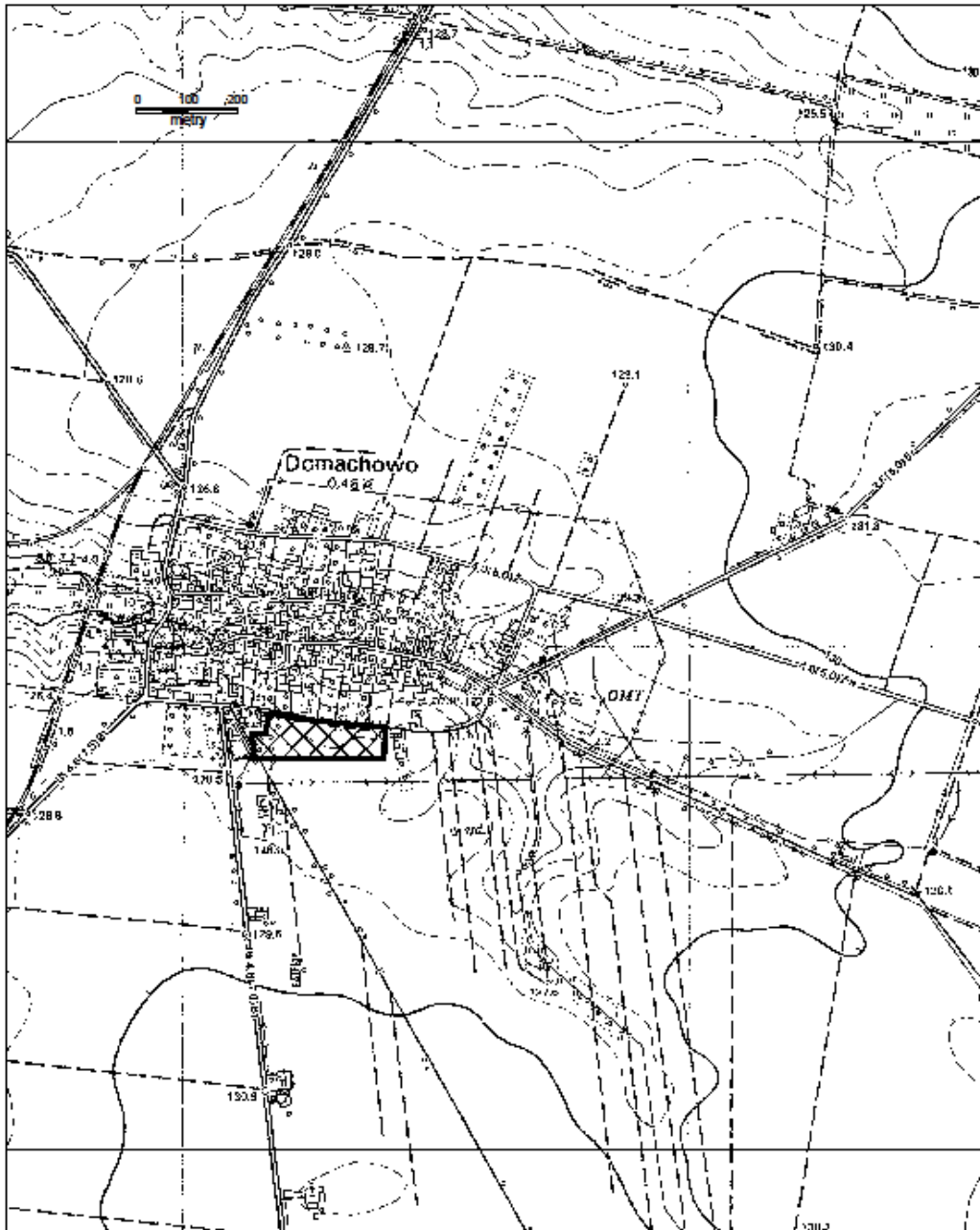


zakres opracowania zmiany studium uwarunkowań i kierunków
zagospodarowania przestrzennego gminy Krobia

Załącznik graficzny nr 2
do Uchwały Nr VII/43/2015
Rady Miejskiej w Krobi
z dnia 28 kwietnia 2015 r.

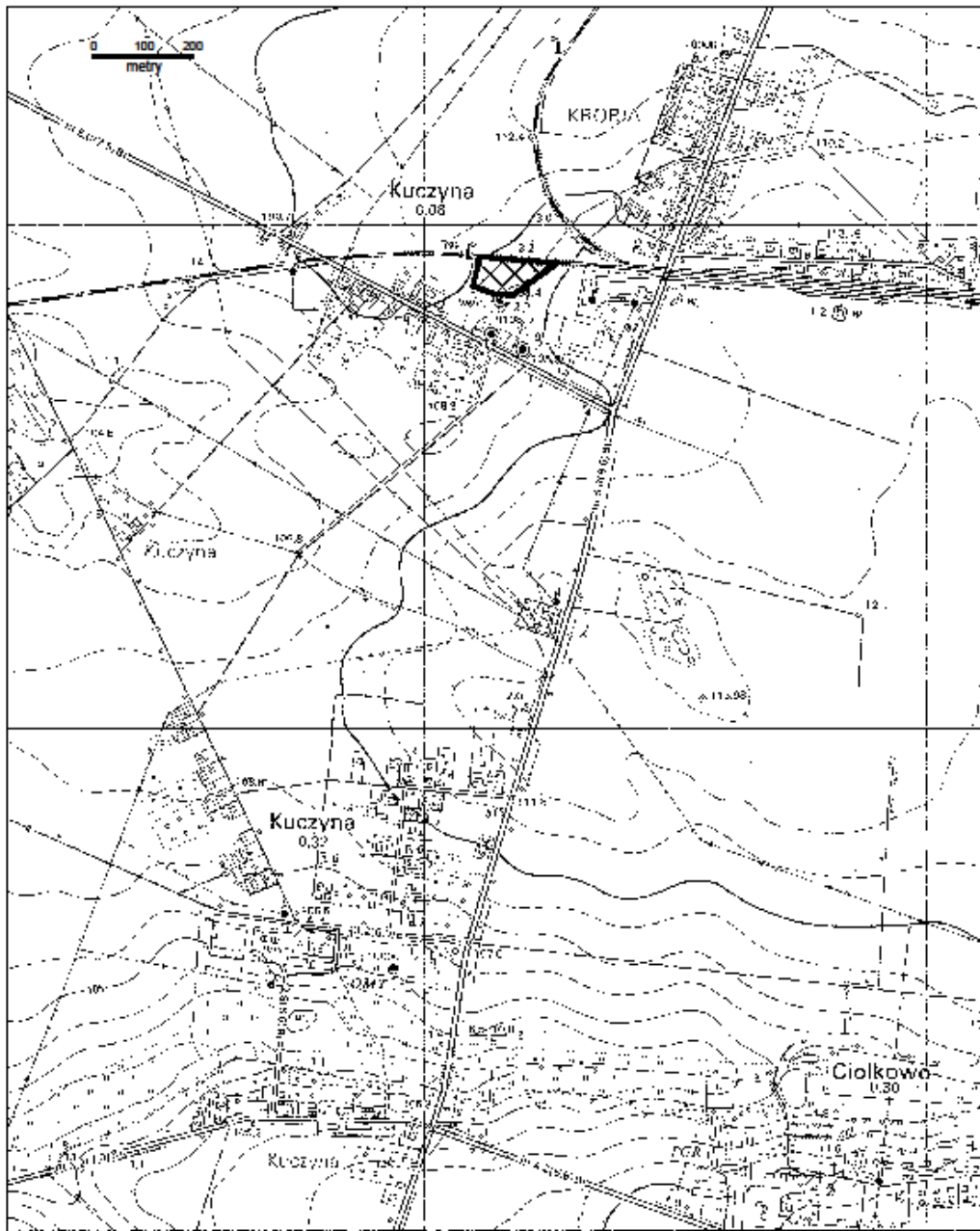


Załącznik graficzny nr 3
do Uchwały Nr VII/43/2015
Rady Miejskiej w Krobi
z dnia 28 kwietnia 2015 r.



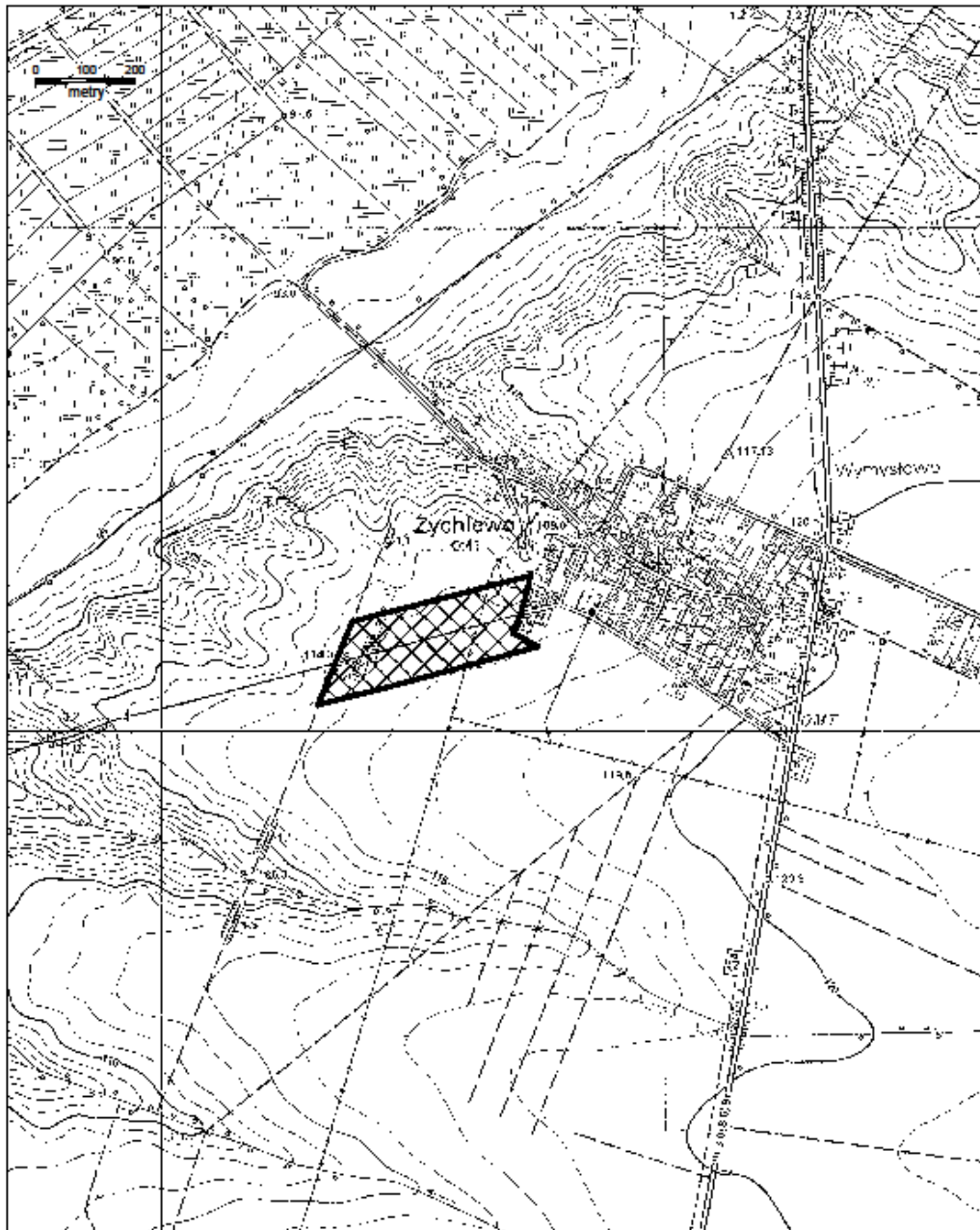
zakres opracowania zmiany studium uwarunkowań i kierunków
zagospodarowania przestrzennego gminy Krobia

Załącznik graficzny nr 4
do Uchwały Nr VII/43/2015
Rady Miejskiej w Krobi
z dnia 28 kwietnia 2015 r.



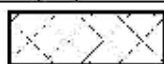
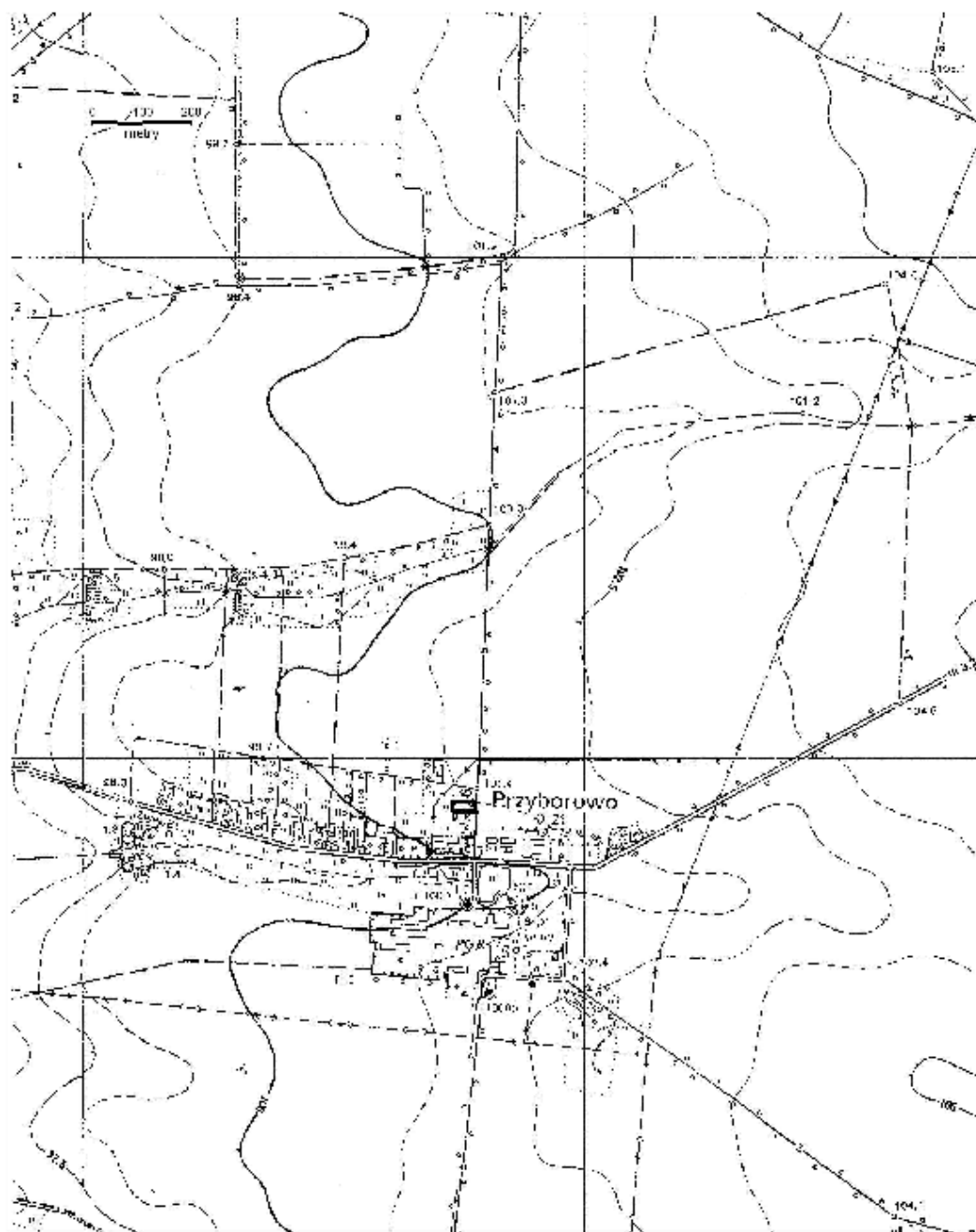
zakres opracowania zmiany studium uwarunkowań i kierunków
zagospodarowania przestrzennego gminy Krobica

Załącznik graficzny nr 5
do Uchwały Nr VII/43/2015
Rady Miejskiej w Krobi
z dnia 28 kwietnia 2015 r.



zakres opracowania zmiany studium uwarunkowań i kierunków
zagospodarowania przestrzennego gminy Krobia

Załącznik graficzny nr 6
do Uchwały Nr VII/43/2015
Rady Miejskiej w Krobi
z dnia 28 kwietnia 2015 r.



zakres opracowania zmiany studium uwarunkowań i kierunków
zagospodarowania przestrzennego gminy Krobia