

Załącznik Nr 1
do Uchwały Nr XXI/154/2008
Rady Miejskiej w Krobi
z dnia 21 maja 2008 r.



**PLAN ROZWOJU LOKALNEGO
MIASTA I GMINY KROBIA
NA LATA 2007 - 2013**

SPIS TREŚCI

I. OBSZAR I CZAS REALIZACJI PLANU ROZWOJU LOKALNEGO	3
II. AKTUALNA SYTUACJA SPOŁECZNO – GOSPODARCZA MIASTA I GMINY..	4
1. Ogólna charakterystyka gminy.....	4
2. Środowisko przyrodnicze	6
3. Turystyka.....	13
4. Infrastruktura techniczna i zagospodarowanie przestrzenne.....	16
4.1. Odprowadzanie i oczyszczanie ścieków	16
4.2. Gospodarka odpadami	17
4.3. Zaopatrzenie i pobór wody	17
4.4. Gospodarka energetyczna	19
4.5. System komunikacji	21
4.6. Infrastruktura komunikacji elektronicznej	25
4.7. Stan obiektów dziedzictwa kulturowego.....	25
5. Gospodarka.....	29
6. Sfera społeczna	35
6.1. Sytuacja demograficzna.....	35
6.2. Poziom wykształcenia ludności	38
6.3. Poziom bezrobocia.....	39
6.4. Ochrona zdrowia	41
6.5. Edukacja i sport.....	42
6.6. Określenie grup społecznych wymagających wsparcia - pomoc społeczna..	57
7. Identyfikacja problemów	60
III. MISJA ORAZ CELE STRATEGICZNE MIASTA I GMINY KROBIA.....	61
IV. PLANOWANE ZADANIA INWESTYCYJNE W OKRESIE 2007 - 2013.....	69
V. PLAN FINANSOWY NA LATA 2007- 2013.....	91
VI. SYSTEM WDRAŻANIA	94
VII. SPOSOBY MONITOROWANIA, OCENY I KOMUNIKACJI SPOŁECZNEJ	95
VIII. SPIS TABEL	98
IX. SPIS WYKRESÓW	99

Plan Rozwoju Lokalnego jest dokumentem niezbędnym do przygotowania Gminy Krobia do absorpcji funduszy strukturalnych Unii Europejskiej.

Zawartość i układ Planu Rozwoju Lokalnego odpowiada przykładowej strukturze dokumentu, zawartej w „Ogólnym podręczniku wdrażania” Zintegrowanego Programu Operacyjnego Rozwoju Regionalnego, przygotowanym przez Ministerstwo Gospodarki, Pracy i Polityki Społecznej. Obejmuje on w szczególności:

- opis aktualnej sytuacji społeczno- gospodarczej na obszarze objętym wdrażaniem,
- określenie misji oraz celów strategicznych,
- wykaz realizowanych zadań, wraz z harmonogramem realizacji, nakładami i rezultatami
- oczekiwane wskaźniki osiągnięć Planu,
- system wdrażania, sposoby monitorowania, oceny i komunikacji społecznej.

Celem nadrzędnym Planu Rozwoju Lokalnego jest zapewnienie koncentracji środków na strategicznych działaniach samorządu. Jest to dokument będący rozwinięciem i doprecyzowaniem zadaniowym, czasowym i finansowym poprzednio obowiązującego w gminie Krobia Planu Rozwoju Lokalnego. Etap konsultacji poszerzono również o analizę wniosków składanych przez mieszkańców, sołtysów i radnych oraz przez podmioty gospodarcze i instytucje z terenu gminy w zakresie potrzeb realizacji infrastruktury technicznej i społecznej.

I. OBSZAR I CZAS REALIZACJI PLANU ROZWOJU LOKALNEGO

Plan Rozwoju Lokalnego będzie realizowany na obszarze miejsko – wiejskim na terenie miasta i gminy Krobia w powiecie gostyńskim w województwie wielkopolskim.

Zadania określone w planie obejmują okres realizacji od 2007 roku do 2013 roku.

II. AKTUALNA SYTUACJA SPOŁECZNO – GOSPODARCZA MIASTA I GMINY.

1. Ogólna charakterystyka gminy.

Gmina miejsko – wiejska Krobia położona jest w południowo-zachodniej części województwa wielkopolskiego w powiecie gostyńskim. Gmina sąsiaduje:

- z gminą Pępowo;
- z gminą Gostyń;
- z gminą Piaski;
- z gminą Poniec;
- z gminą Miejska Górką (powiat rawicki).

Gmina Krobia zajmuje powierzchnię 130 km².

Tabela 1. Powierzchnia gminy Krobia.

Wyszczególnienie	ha
Powierzchnia geodezyjna	12 959
<ul style="list-style-type: none">• użytki rolne• lasy• drogi i koleje• tereny zabudowane• wodne (rowy i stawy)• użytki kopalne	11 661 531 465 157 109 2
tereny różne	29

* Źródło: Dane Urzędu Miejskiego w Krobi

W skład gminy wchodzi jedno miasto i 23 miejscowości wiejskie.

W tabeli 2 przedstawiono wykaz miejscowości gminy Krobia wraz z liczbą ludności w każdej z nich.

Tabela 2. Wykaz miejscowości gminy Krobia wraz z liczbą ludności w każdej z nich.

Lp.	Nazwa miejscowości	Liczba mieszkańców	Kobiety	Mężczyźni
1.	miasto Krobia	4167	2116	2051
2.	Bukownica	140	66	74

3.	Chumiętki	256	116	140
4.	Chwałkowo	648	351	297
5.	Ciołkowo	277	132	145
6.	Domachowo	478	235	243
7.	Florynki	12	7	5
8.	Gogolewo	556	277	279
9.	Grabianowo	71	37	34
10.	Karzec	213	105	108
11.	Kuczyna	316	160	156
12.	Kuczynka	91	47	44
13.	Niepart	487	240	246
14.	Pijanowice	167	76	91
15.	Posadowo	264	135	129
16.	Potarzyca	302	148	154
17.	Przyborowo	130	68	62
18.	Pudliszki	2342	1148	1194
19.	Rogowo	227	156	71
20.	Stara Krobia	513	263	250
21.	Sułkowice	596	287	309
22.	Wymysłowo	162	85	77
23.	Ziemlin	222	109	113
24.	Żychlewo	410	206	204

*Źródło: Dane Urzędu Miejskiego w Krobi stan na dzień 31.12.2007

Według danych Urzędu Miejskiego na dzień 31.12.2007 r. gminę zamieszkiwało 13.046 mieszkańców, z czego 4 167 osoby w mieście Krobia i 8.879 na obszarach wiejskich. Wśród mieszkańców gminy 50,4% stanowiły kobiety, zaś mężczyźni 49,6% ogółu ludności gminnej. Wskaźnik zaludnienia dla całej gminy wynosił 100,35 os. /km².

Miasto Krobia leży w odległości 81 km od Poznania, 34 km od Leszna i 38 km od Krotoszyna. Do ośrodka powiatowego w Gostyniu jest 13 km.

Historia miasta i gminy.

W puszczy krobskiej nad rzeczką Granicą wybudował gród kasztelana prawdopodobnie Bolesław Chrobry. Na podgrodzium Starej Kasztelanii powstało miasto, które uzyskało prawa miejskie w 1286 r. Krobia, podobnie jak i inne miasta Wielkopolski, była otoczona wałami i fosą. Wstępu do miasta strzegły cztery bramy: poznańska, kaliska, wrocławska i poniecka.

Przemysław II w 1284 r. chcąc zyskać poparcie dostojników kościelnych przeniósł siedzibę kasztelana krobkiego do Karca, a stary gród kasztelański oddał biskupowi poznańskiemu. W roku 1296 Władysław Łokietek przekazał ziemię gostyńską Henrykowi Głogowskiemu, który utworzył na tym terenie dwie oddzielne jednostki administracyjne w Krobi i Poniecu. Największy rozwój miasta Krobi przypada na XV wiek. Wtedy to rozkwita handel i rzemiosło, powstaje pierwsza szkoła, później bank ludowy i spółdzielnie rolnicze.

W końcu XIX wieku Krobia była częścią powiatu Gostyń (w ramach państwa niemieckiego). W latach międzywojennych, już w granicach niepodległej Rzeczypospolitej, wraz z powiatem Gostyń należała do województwa poznańskiego aż do 1975 roku. Po reformie administracyjnej państwa w 1975 r., kiedy zlikwidowano powiaty, miasto oraz gmina stały się częścią województwa leszczyńskiego. Ostatnia reforma administracyjna (1999 r.) włączyła miasto i gminę Krobia ponownie do powiatu gostyńskiego, który wchodzi w skład województwa wielkopolskiego.

Krobia i okoliczne wsie stanowiły własność biskupów poznańskich. Stąd wywodzi się nazwa regionu „BISKUPIZNA”. Odrębność zbiorowości biskupizny uwydatniła się w strojach ludowych, które zachwycają swym niepowtarzalnym urokiem, zwyczajach, pieśniach, tańcach, a nawet sposobie bycia. Do dziś zachowało się wiele cennych zabytków. Są to przede wszystkim budowle sakralne – Kościół Parafii Rzymsko – Katolickiej pod wezwaniem św. Mikołaja, Kościół św. Ducha oraz najstarszy Kościół cmentarny św. Idziego. W centrum miasta znajduje się fosa obronna pamiętająca czasy średniowieczne okalająca zabytkowy budynek dawnej kasztelani.

2. Środowisko przyrodnicze

Krajobraz i powierzchnia ziemi

Geograficznie gmina Krobia wchodzi w skład Wysoczyzny Koźmińskiej i Pradoliny Żerkowsko-Rydzyńskiej. Wysoczyzna Koźmińska jest płaska i monotonna. Jedynym jej urozmaiceniem jest pradolina rozcinająca ją poprzecznie, w części północno-zachodniej i zachodniej. Pradolina powyżej Pudliszek rozwidła się w kierunku Ponieca i Rydzyny oraz Rawicza.

Deniwelacje w części wysoczyznowej wahają się w granicach 20 m, natomiast w rejonie pradoliny osiągają 30 m. Powierzchnia terenu wznosi się łagodnie w kierunku północno-wschodnim, obniżając się w kierunku południowo-zachodnim i południowym. Najwyżej położony punkt na terenie gminy ma rzędną 13 m n.p.m. i znajduje się w części północno-

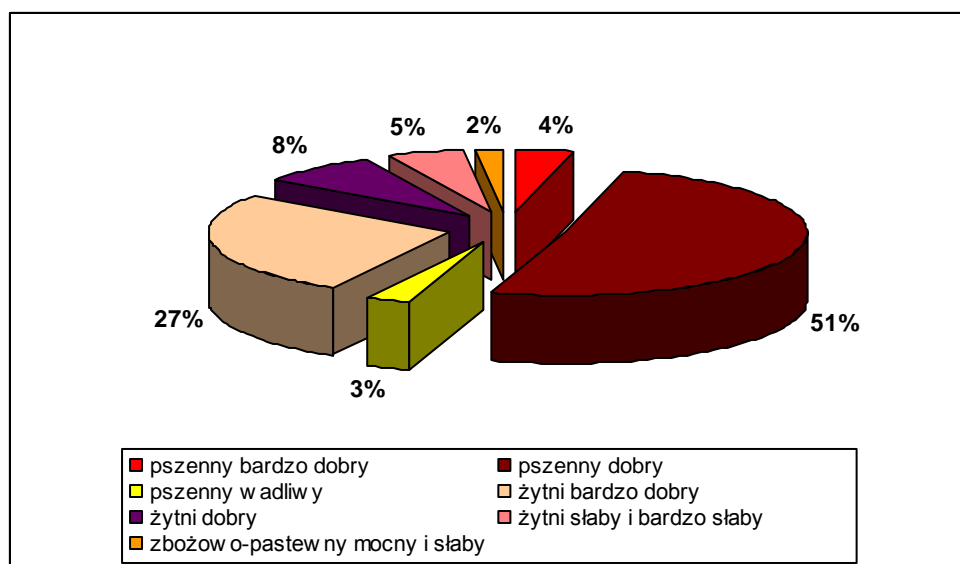
wschodniej (okolice Domachowa), natomiast najniżej położony ma rzędną 88 m n.p.m. i znajduje się w południowo-zachodniej jej części (okolice Karca).

Równinna, słabo falista rzeźba terenu gminy sprzyja wielu sposobom jego zagospodarowania, a przede wszystkim – prowadzeniu czynności związanych z rolniczą uprawą pól.

Gleby

Znaczną powierzchnię w gminie – około 91% - zajmują ziemie użytkowane rolniczo (grunty orne, sady, łąki, pastwiska). Ich jakość jest więc istotnym czynnikiem dla rozwoju rolnictwa, warunkującym wysokość i jakość uzyskiwanych plonów. Przydatność rolniczą gleb określają kompleksy, będące typami siedliskowymi rolniczej powierzchni produkcyjnej, z którymi związany jest odpowiedni dobór roślin uprawnych.

Wykres 1. Struktura jakości gruntów omych wg kompleksu przydatności rolniczej w gminie Krobia.



* Źródło: Studium uwarunkowań i kierunków zagospodarowania przestrzennego gminy Krobia.

Do poszczególnych kompleksów mogą być zaliczone różne gleby o zbliżonych właściwościach i kierunku użytkowania. Ze względów praktycznych charakteryzuje się je jako siedliska związane z uprawą zbóż ozimych, uznanych w naszych warunkach za najbardziej właściwe rośliny wskaźnikowe. Na terenie gminy występują w znaczącym procencie gleby zaliczane do kompleksu pszenno dobrego oraz żytniego bardzo dobrego. Niewielki fragment słabszych gleb występuje jedynie na zachodnim krańcu, w obrębie wysokiego tarasu pradoliny pomiędzy wsią Karzec a lasem. Gleby użytków zielonych występują w dnie pradoliny oraz w dolinach większych cieków – Samicy, Dąbrocznej i Rowu Zakrzewskiego.

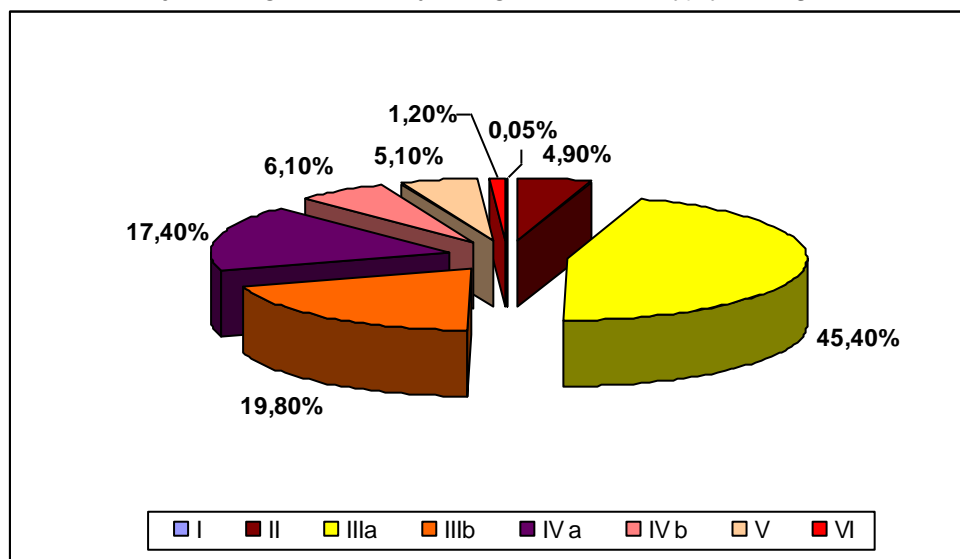
Bonitacyjnie gleby gminy Krobia są dość zróżnicowane. Najbardziej wartościowe, zaliczone do I i II, obejmują obszar stanowiący niemal 5% powierzchni gruntów ornych.

Największy odsetek ogółu gruntów ornych zaliczono do klas:

- III a i III b – gleby te mają gorsze właściwości fizyczne i chemiczne niż gleby klasy I i II, występują w mniej korzystnych warunkach fizjograficznych, pogarszają się przede wszystkim stosunki wodne.
- IV a – są to gleby o zdecydowanie gorszych właściwościach niż gleby wyższych klas, charakteryzuje je często duża żyzność potencjalna, lecz są mało przewiewne, zimne i mało czynne biologicznie.

Grunty VI klasy bonitacyjnej, występujące jednak na znikomej powierzchni gminy, rolnicy mogą przeznaczać pod zalesienia.

Wykres 2. Struktura jakości gruntów ornych wg klas bonitacyjnych w gminie Krobia.



* Źródło: Studium uwarunkowań i kierunków zagospodarowania przestrzennego gminy Krobia.

Ogólny wskaźnik rolniczej przestrzeni produkcyjnej, najwyższy w skali województwa wielkopolskiego, wskazuje na duże możliwości tkwiące w naturalnych warunkach przyrodniczych dla rozwoju gospodarki rolnej gminy. Nie należy jednak pomijać faktu, iż istniejące uwarunkowania ekonomiczne i koniunkturalne w rolnictwie mogą być przyczyną wyłączenia z produkcji wielu gruntów, które z punktu widzenia przedstawionej waloryzacji traktowane są jako grunty wysoce przydatne rolniczo.

Surowce mineralne

Gmina Krobia zaliczana jest do obszarów perspektywicznych występowania pokładów węgla brunatnych. Ich zasoby zostały tu jednak udokumentowane jedynie szacunkowo („złoże Poniec – Krobia”). Sumaryczna miąższość warstw węgla wynosi średnio 20,8 m, a pokładów

bilansowych 14,7 m. Zalegają one na głębokości 100 – 200 m. Ich wydobycie nie jest prowadzone. W strefie bezpośrednio przyległej do południowo-zachodnich granic gminy występują w podłożu struktury gazonośne.

W południowo-zachodniej części gminy udokumentowane zostało złożo iłw pliczeńskich (złożo Pudliszki), nadających się dla celów ceramiki budowlanej. Jakość iłw oceniana jest jako wysoka. Nadają się one do produkcji wyrobów grubo- i cienkościennych. Wśród iłw występują piaski, nadające się do schudzania surowca ceramicznego.

Na pozostałym obszarze gminy nie stwierdzono istotnych złóż surowców mineralnych. Istniejące odkrywki piaskowni i żwirowni częściowo zabezpieczają lokalne zapotrzebowanie na kruszywa naturalne.

Gmina Krobia leży w sąsiedztwie udokumentowanych i eksploatowanych złóż gazu ziemnego, co powinno sprzyjać jej gazyfikacji. Złoża te występują na terenie sąsiadującej od południa gminy Miejska Górka.

Wody powierzchniowe

Gminę Krobia charakteryzuje ubóstwo wód powierzchniowych. Największym ciekim wodnym tego obszaru jest rzeka Kania, przechodząca ku południowi w Rów Polski. Płynie ona w kierunku południowy-zachód – północny-wschód, wykorzystując obniżenie Pradoliny Żerkowsko-Rydzyskiej. Krawędź pradoliny porozcinana jest licznymi, niekiedy głębokimi dolinami potoków, biorących swój początek na obszarze wysoczyznowym. Rzeka Kania należy do zlewni rzeki Obry. Natomiast w części południowo-wschodniej przepływa rzeka Dąbroczna, należąca do zlewni rzeki Orli.

Gmina Krobia odwadniana jest przez dopływ Baryczy – Rów Polski (7,35 km na jej terenie) i jego dopływ: Samicę Krobską (17,23 km), Masłówkę (4,1 km), Rów Zakrzewski i Dąbroczną (4,5 km) z dopływami. Ta ostatnia jest największym ciekim w gminie zasilanym wodami Rowu Rogowskiego (3,5 km). Północny obszar gminy w rejonie Domachowa odwadniany jest przez ciek płynący tam do rzeki Kani i dalej do Obry. Liczne są rowy melioracyjne, szczególnie w obrębie pradoliny oraz na wschodzie gminy.

Na terenie gminy brak jest naturalnych jezior. Istnieje jednak 38 zbiorników małej retencji, przeznaczonych na cele retencyjne, przeciwpożarowe, hodowlane. Kompleks stawów znajduje się w dnie pradoliny na zachód od Pudliszek. Pojedynczy, lecz stosunkowo duży zbiornik powstał także na południe od Pudliszek na przepływającym tam cieku. Liczne stawki wiejskie występują prawie w każdej wsi i większość z nich pełni funkcje użytkowe. W zachowanych parkach, m.in. w Krobi, występują również stawy o funkcji krajobrazowej.

Planowane jest utworzenie dalszych zbiorników małej retencji w Domachowie, Nieparcie, Sułkowicach i Zieminie.

Wody podziemne

Dla celów użytkowych aktualnie wykorzystywane mogą być wody podziemne piętra czwartorzędowego i trzeciorzędowego. Jednak na skutek deficytu opadów atmosferycznych obniża się odnawialność zasobów tych wód. Zwiększa to zagrożenie przeeksploatowaniem poziomów wodonośnych.

W przypadku istnienia kontaktu hydraulicznego z płytszymi poziomami wód, zwiększa się prawdopodobieństwo wzrostu zanieczyszczeń w wodach poziomów użytkowych. Kontakty hydrauliczne nie zawsze mogą być rozpoznane lub wykluczone przez badania hydrogeologiczne.

Zasoby wodne gminy można ogólnie uznać za zubożone, zarówno z przyczyn naturalnych, jak i wskutek oddziaływania człowieka (zanieczyszczenia). Jest to głównie odczuwane podczas okresów posusznych. Gospodarcza wystarczalność zasobów wodnych gminy jest uwarunkowana w znacznej mierze działaniami zmierzającymi ku poprawie stanu czystości wód powierzchniowych oraz ograniczeniu zanieczyszczania płytszych wód podziemnych.

Klimat

Teren gminy Krobia położony jest na obszarze o zaznaczającym się wpływie klimatu suboceanicznego, kształtującego między innymi następujące cechy klimatyczno-meteorologiczne:

- stosunkowo mała roczna amplituda temperatur;
- długie, ciepłe lato oraz łagodna zima;
- średnia roczna temperatura 7 – 8 ° C;
- średnia temperatura stycznia: -1,5 ° C;
- średnia temperatura lipca: 18 ° C;
- liczba dni zalegania pokrywy śnieżnej: 57;
- liczba dni z przymrozkami: ponad 100;
- liczba dni z opadem deszczu: 140 – 160;
- średnia roczna suma opadów (dla Krotoszyna): 590 mm;
- okres wegetacyjny: 210 – 220 dni.

Cechy klimatu terenu gminy stwarzają wyraźne ograniczenia, związane przede wszystkim z deficytem opadów atmosferycznych – ze średniego bilansu wodnego dla omawianego regionu wynika, że około 80% rocznych sum opadowych odparowuje, a tylko 20% odpływa

rzekami. Deficyt ten utrudnia rolnicze zagospodarowanie terenu stwarzając zagrożenie suszą hydrologiczną. Wpływa też negatywnie na zasoby wodne gminy.

Flora i fauna

Lesistość na terenie gminy wynosi około 4% i jest kilkakrotnie niższa od średniej dla Wielkopolski (około 25%) i kraju (około 28%). Lasy na terenie gminy zarządzane są głównie przez Nadleśnictwo Piaski.

Pierwotna szata roślinna została na obszarze gminy całkowicie zmieniona w wyniku rolniczego zagospodarowania. Dla występującego tutaj typu krajobrazu naturalnego potencjalną roślinnością są bory mieszane i grądy.

Przy niskiej lesistości, jaka występuje na terenie gminy, szczególną ochroną należy otoczyć zadrzewienia przydrożne i śródpolne. Zadrzewienia śródpolne to skupiska drzew rosnących wśród pól a także wzdłuż cieków wodnych i użytków zielonych. Pełnią one ważną funkcję wodochronną polegającą na stabilizacji brzegów cieków wodnych, nad którymi porastają oraz ograniczającą powierzchniowe spływy wody. Chronią one glebę przeciwdziałając erozji wietrznej i wodnej poprzez korzeniową stabilizację gruntu. Zadrzewienia są naturalnym siedliskiem dziko żyjących drobnych zwierząt, ptaków i owadów. Pełnią one, tak jak i lasy, ważną rolę w ochronie środowiska naturalnego. Najważniejsze ich oddziaływania to:

- absorpcja zanieczyszczeń obszarowych;
- zmniejszanie poziomu odpływu wody z gleby;
- obniżenie prędkości wiatrów;
- powodowanie wzrostu wilgotności powietrza w warstwie przygruntowej;
- ograniczenie erozji (wodnej i wietrznej);
- pozytywny wpływ na jakość krajobrazu wiejskiego;
- tworzenie barier geochemicznych pomiędzy poszczególnymi obszarami rolniczej przestrzeni produkcyjnej.

Podobnie jak szata roślinna, także fauna została znacznie zredukowana wskutek zdominowania siedlisk naturalnych przez rolnictwo. Jedynie w strefie podmokłego dna doliny Rowu Polskiego występują licznie żerujące i gniazdujące ptaki. Jednak i tu środowisko naturalne zostało zmienione inwestycjami melioracyjnymi i wprowadzeniem użytków zielonych. Z powodu małych powierzchni leśnych, łowiectwo dotyczy zwierząt przystosowanych do funkcjonowania w środowisku pól uprawnych (np. zając, sarna, dzikie ptactwo).

Oprócz skromnych zasobów leśnych, na terenie gminy na uwagę zasługują parki miejskie i wiejskie (chronione lub kwalifikujące się do ochrony). Oprócz znaczenia historycznego parki

te pełnią ważną funkcję ekologiczną wzbogacając i urozmaicając środowisko przyrodnicze krajobrazu rolniczego. Niestety część parków jest zaniedbana, drzewostan jest degradowany, a układ przestrzenny rzadko czytelny.

Na terenie gminy parki znajdują się w miejscowościach:

- Krobia – park (1,62 ha) i cmentarz,
- Chumiętki – park (0,38 ha) i cmentarz,
- Chwałkowo – park (9,20 ha i 1,29 ha) i cmentarz,
- Domachowo – cmentarz,
- Gogolewo – park (9,56 ha),
- Niepart – park (1,50 ha) i cmentarz,
- Pijanowice – park (2,46 ha),
- Pudliszki – park (6,27 ha) i cmentarz,
- Rogowo – park (3,90 ha).

Uwarunkowania ochrony środowiska

Na terenie gminy nie ma obiektów chronionych na podstawie Ustawy o ochronie przyrody, jak rezerваты, obszary chronionego krajobrazu, użytki ekologiczne.

Pomniki przyrody

Celem ochrony pomników przyrody, zarówno ożywionej, jak i nieożywionej jest zachowanie, ze względów naukowych i dydaktycznych, tworów przyrody odznaczających się indywidualnymi i niepowtarzalnymi cechami. Pomniki przyrody z terenu gminy Krobia ujęto w tabeli 3.

Tabela 3. Pomniki przyrody na terenie gminy Krobia.

Lp.	nazwa obiektu	obwód	wysokość	miejsce występowania
1	dąb	360 cm	16 m	POM we Włostowie
2	dąb	310 cm	16 m	POM we Włostowie
3	dąb	590 cm	24 m	w miejscowości Karzec
4	dąb	550 cm	21 m	na polu w miejscowości Karzec
5	platan	570 cm	26 m	w parku w miejscowości Pudliszki
6	wiąz	580 cm	25 m	w parku w miejscowości Pudliszki
7	dąb	330 cm	22 m	w parku w miejscowości Chwałkowo
8	dąb	400 cm	25 m	w parku w miejscowości Chwałkowo

9	dąb	336 cm	30 m	w parku w miejscowości Chwałkowo
10	lipa	348 cm	18 m	w Krobi
11	dąb	425 cm	26 m	w parku w miejscowości Chwałkowo
12	jesion	320 cm	24 m	w parku w miejscowości Chwałkowo
13	dąb	340 cm	23 m	w parku w miejscowości Chwałkowo
14	dąb	370 cm	30 m	w parku w miejscowości Chwałkowo
15	dąb	355 cm	28 m	w parku w miejscowości Chwałkowo
16	topola	394 cm	31 m	w parku w miejscowości Chwałkowo
17	topola	430 cm	33 m	w parku w miejscowości Chwałkowo
18	jesion	286 cm	32 m	w pobliżu parku w miejscowości Chwałkowo

* Źródło: Studium uwarunkowań i kierunków zagospodarowania przestrzennego gminy Krobia.

3. Turystyka

Gmina Krobia jest gminą typowo rolniczą. Jednak fakt, że tereny gminy przez kilka wieków należały do biskupów poznańskich, wywarł olbrzymi wpływ na ukształtowanie się tradycji i kultury regionu. Stwarza to duże szanse na rozwój turystyki. Szczególnie rozwijać się może turystyka krajoznawcza oraz agroturystyka. Wynika to z kultywowania na obszarze gminy dawnych zwyczajów oraz występowaniem:

- wielu ciekawych obiektów kultury materialnej;
- dużej liczby stanowisk archeologicznych.

Hotele

Na terenie gminy nie występują obiekty ujęte w rejestrze obiektów hotelarskich.

Baza noclegowa w gminie to 5 pokoi gościnnych w Restauracji „Darwid” – 25 miejsc noclegowych.

Pola biwakowe

Nie występują.

Gospodarstwa agroturystyczne

Na terenie gminy brak jest gospodarstw agroturystycznych.

Szlaki piesze, wodne i rowerowe

Przez teren gminy przebiega Ziemiański Szlak Rowerowy, stworzony przez Międzygminny Związek Turystyczny „Wielkopolska Gościńska”. Na trasie szlaku położona jest m. in. miejscowość Domachowo, z drewnianym kościółkiem św. Michała z 1568 r.

Trwają prace nad opracowaniem i wyznaczeniem na obszarze gminy kolejnych tras rowerowych.

MAPA ZIEMIAŃSKIEGO SZLAKU ROWEROWEGO



Na terenie gminy znajduje się leśna ścieżka edukacyjna, w miejscowości Karzec – początek ścieżki znajduje się przy leśniczówce.

Jazda konna

Możliwości uprawiania jazdy konnej występują w Stadninie Koni „Pępowo” Sp. z o.o., w miejscowości Gogolewo.

Wędkarstwo

Miłośnicy tego sportu mogą wędkować na stawie hodowlanym w miejscowości Pudliszki oraz na fosie w Krobi.

Łowiectwo i myślistwo

Tradycje łowieckie kultywowane i podtrzymywane są dzięki kołom łowieckim „Łowca” z Krobi oraz „Diana” z Ponieca. Ponadto organizacją polowań na terenie gminy zajmuje się Stadnina Koni w Pępowie z siedzibą w Gogolewie.

Grzybiarstwo

Gmina charakteryzuje się bardzo niskim wskaźnikiem lesistości, tak więc nie występują na jej terenie znaczące kompleksy leśne. Zatem grzybiarstwo i zbiór jagód występują w ograniczonym zakresie. Amatorom grzybiarstwa polecamy udać się do lasów położonych nieopodal Karca.

Gastronomia

Na terenie gminy funkcjonują niżej wymienione placówki gastronomiczne:

- Restauracja „DARWID” Witold i Bożena Jankowiak w Krobi;
- Restauracja „PIREUS” Aleksandra Andrzejewska w Krobi;
- „BAR U KOSTKA” Roman Jędryczkowski w Krobi;
- Mini Bar „U DZIDZI” Zdzisława Stankowska w Krobi;
- Mini Bar „PLUS” Witold Spodzieja w Pudliszkach;
- Pizzeria „GIOVANI” w Krobi;
- Pizzeria „OLIMP” Andrzej Patelka w Krobi;
- Bar „SELEKCJA” Jakub Sobierajski i Roman Sobierajski w Krobi.
- Bar „PUB-2007” Małgorzata Perz w Nieparcie

Parkingi dla turystów

W Krobi do wykorzystania jest ponad 200 miejsc parkingowych, w następujących częściach miasta:

ul. Rynek – wokół ratusza 60 miejsc

ul. Rynek – od strony hurtowni elektrycznej 12 miejsc

Plac Kościuszki – 14 miejsc

Plac Targowy – 123 miejsca

Pozostałe place parkingowe na terenie gminy znajdują się w okolicach kościołów.

Animacja turystyki

W ramach struktury organizacyjnej Urzędu Miejskiego w Krobi nie ma wyodrębnionego stanowiska ds. turystyki. Wszelkich informacji w powyższym zakresie można uzyskać od pracowników skupionych w ramach Wydziału Spraw Społecznych. Pod koniec 2007 roku

gmina Krobia przystąpiła do Międzygminnego Związku Turystycznego „Wielkopolska Gościńska” oraz lokalnej grupy działania „Gościńska Wielkopolska”. W najbliższym czasie planuje się wydanie folderu promującego gminę.

4. Infrastruktura techniczna i zagospodarowanie przestrzenne

4.1. Odprowadzanie i oczyszczanie ścieków

Powstające na terenie gminy ścieki to ścieki socjalno-bytowe wynikające z zamieszkania ludzi oraz ścieki wynikające z prowadzonej działalności rolniczej. Problemem gminy pozostaje dysproporcja pomiędzy rozwojem sieci wodociągowej i brakiem wystarczająco rozbudowanej sieci kanalizacji sanitarnej. Jednakże gmina sukcesywnie poszerza obszary, na których dostępna jest sieć kanalizacyjna.

Na system gospodarki ściekowej na terenie gminy składa się sieć kanalizacji sanitarnej, wykonanej z kamionki, betonu i PCV oraz pięciu oczyszczalni ścieków.

W sieć kanalizacji sanitarnej wyposażone są miejscowości Gogolewo, Pudliszki i część miasta Krobia. Pozostała część miejscowości gminy Krobia gromadzi ścieki w zbiornikach bezodpływowych lub korzysta z kanalizacji ogólnospławnej (ścieki odpływają do rowów otwartych). Ścieki z obszaru gminy oczyszczane są w:

- oczyszczalni mechaniczno-biologicznej w Rokosowie,
- oczyszczalni biologicznej w Chwałkowie,
- oczyszczalni typu KOS-2 w Chumiętkach,
- oczyszczalni typu KOS-2 w Rogowie,
- oczyszczalni w Gogolewie.

Odbiornikami oczyszczonych ścieków są następujące cieki wodne: Dąbroczna, Rów Polski, Rów Krobski oraz Samica Krobska.

Całkowita długość czynnej sieci kanalizacyjnej wynosi (wg danych GUS z 2006 r.) 14,6 km i obsługuje 571 połączeń prowadzących do budynków mieszkalnych. Ilość mieszkańców gminy korzystająca z sieci kanalizacyjnej to 3 955 osób.

Rozwój gospodarki ściekowej utrudniony jest z powodu braku środków na kosztowne inwestycje. Dotyczy to zarówno budżetu gminy, jak i budżetów mieszkańców, na których spoczywa koszt wykonania stosownych instalacji do przechowywania nawozów naturalnych oraz wykonania przyłączy do kanalizacji po wybudowaniu kolektorów.

Koncepcja budowy sieci kanalizacji sanitarnej gminy Krobia opiera się na dwóch planach aglomeracji: Krobia oraz Gogolewo. Tworzony system gospodarki ściekowej ustalono w oparciu o „Międzygminny system kanalizacyjny dla gmin Kobylin, Krobia, Pępowo, Pogorzela”, który przewiduje m.in. zrzut największej części ścieków do oczyszczalni w Rokosowie oraz rozbudowę oczyszczalni ścieków w Gogolewie do przepustowości, która obsługiwałaby 4 miejscowości z terenu gminy Krobia i 2 z gminy Pępowo, poprzez 12 km sieci kanalizacji grawitacyjnej, 19 pompowni i około 5 km rurociągów tłocznych. Realizacja systemów kanalizacyjnych może ulec zmianie, między innymi w przypadku wystąpienia zmian w technicznych i ekonomicznych.

4.2. Gospodarka odpadami

Na terenie gminy Krobia funkcjonuje składowisko odpadów komunalnych w Karcu, którym od 1 września 2006r. zarządza Miejski Zakład Oczyszczania Sp. z o. o. z siedzibą w Lesznie. W 2004r. gmina stała się jednym z dziewiętnastu udziałowców z subregionu leszczyńskiego, w celu realizacji Grupy Projektów Funduszu Spójności Nr 2004/PL/16/C/PE/035 pn. „Gospodarka odpadami i osadami ściekowymi w Lesznie i subregionie leszczyńskim”. W ramach realizowanego przedsięwzięcia można wyróżnić dwa projekty. Pierwszy polega na budowie Zakładu Zagospodarowania Odpadów w Trzebani. Drugi dotyczy zamknięcia i rekultywacji trzynastu składowisk odpadów, które znajdują się na terenie gmin należących do subregionu. Głównym celem projektu jest uporządkowanie gospodarki odpadów komunalnych poprzez minimalizację ilości odpadów poddanych unieszkodliwianiu poprzez składowanie, w tym odpadów biodegradowalnych oraz ograniczenie ilości produkowanych na terenie gminy śmieci poprzez intensyfikację zbiórki odpadów opakowaniowych i użytkowych, które mogą następnie zostać podane odzyskowi i recyklingowi. Na terenie gminy prowadzona jest selektywna zbiórka odpadów, poprzez rozstawienie 30 zestawów pojemników do segregacji ogólnodostępnej oraz poprzez firmy posiadające zezwolenie na odbiór odpadów komunalnych od właścicieli nieruchomości. Obecnie 84% mieszkańców gminy objętych zostało systemem odbioru odpadów komunalnych przez firmy posiadające zezwolenia na odbiór odpadów komunalnych od właścicieli nieruchomości z terenu gminy Krobia.

Dawne składowisko w Chumiętkach zostało zamknięte i zrehabilitowane w 1997 roku.

4.3. Zaopatrzenie i pobór wody

Gospodarką wodną i ściekową na obszarze gminy Krobia zajmuje się Międzygminny Związek Wodociągów i Kanalizacji Wiejskich w Strzelcach Wielkich.

Miasto Krobia wraz ze wszystkimi miejscowościami na terenie gminy zaopatrywane są w wodę z sieci wodociągowej. Tylko nieliczne budynki, znacznie oddalone od terenów zwodociągowanych, nie są podłączone do sieci, a ich mieszkańcy czerpią wodę ze studni. Zaopatrzenie w wodę odbywa się z sześciu ujęć własnych gminy oraz ujęcia zakładowego „Pudliszki” S.A.

Tabela 4. Systemy wodociągowe na terenie gminy Krobia.

Ujęcie	Wydajność	Zaopatrywane miejscowości	Przybliżona liczba osób zaopatrywanych w wodę
„Florynki”	17 m ³ / h	Miasto Krobia, Gogolewo, Niepart, Rogowo, Kuczynka.	3 400 osób
„Kuczynka”	77 m ³ / h		
„Wymysłowo”	40,2 m ³ / h	Miasto Krobia, Stara Krobia, Domachowo, Sułkowice, Wymysłowo, Żychlewo.	4 170 osób
„Bukownica”	120 m ³ / h		
„Ziemlin”	70 m ³ / h	Ziemlin, Kuczyna, Ciołkowo, Przyborowo,	950 osób
„Karzec”	70 m ³ / h	Karzec	221 osób
„Krzyżanki” (na terenie gminy Pępowo)	b.d.	Chwałkowo, Potarzyca, Posadowo,	1 250 osób
„Pudliszki”	b.d.	Zakład „Pudliszki”, Pudliszki	2 326 osób

* Źródło: Studium uwarunkowań i kierunków zagospodarowania przestrzennego gminy Krobia.

Całkowita długość czynnej rozdzielczej sieci wodociągowej wynosi (wg danych GUS z 2006 r.) 110,3 km i obsługuje 2 136 przyłączy. Ilość mieszkańców gminy korzystająca z sieci wodociągowej to 12 088 osób.

Wyniki sporządzonego raportu badań geologicznych i monitoringu jakości wód w rejonie ujęcia w Bukownicy w lutym 2003r. wykazały skażenie wód w dwóch studniach, które zostały wyłączone z eksploatacji. Ekspertyzy w kolejnych latach potwierdzają pogarszającą się stopniowo jakość wody eksploatowanego międzyglinowego poziomu wodonośnego, dotyczy to zwłaszcza amoniaku i siarczanów. Głównym zagrożeniem dla jakości wód jest brak kanalizacji sanitarnej, rów płynący od miejscowości Bukownica oraz rolnicze użytkowanie gruntów w obrębie strefy ochrony pośredniej.

4.4. Gospodarka energetyczna

Elektroenergetyka

Obszar gminy Krobia zasilany jest w energię elektryczną liniami średniego napięcia 15 kV (główne punkty zasilania zlokalizowane w Gostyniu i Bojanowie). Rozdzielnia sieciowa znajduje się w rejonie miejscowości Kuczyna. Przez wschodnie obrzeża i północno-zachodnią część obszaru gminy przebiegają również dwie linie napowietrzne wysokiego napięcia 110 kV. Według danych meteorologicznych gmina Krobia posiada również korzystne warunki do lokalizacji zespołów turbin wiatrowych. Produkcja energii elektrycznej ze źródeł odnawialnych, w tym wykorzystywanie sił wiatru jest zgodne z polityką energetyczną i ekologiczną. Wyliczyć można wiele korzyści, jakie gmina może uzyskać dzięki realizacji tego przedsięwzięcia. Do najważniejszych należy: poprawa infrastruktury energetycznej, modernizacja dróg, korzyści ekologiczne wynikające z wykorzystania powszechnego, odnawialnego surowca do produkcji przyjaznej człowiekowi i środowisku energii elektrycznej, korzyści ekonomiczne w postaci płaconych przez inwestora podatków, aktywizacji lokalnych przedsiębiorstw oraz nowych miejsc pracy.

Gazownictwo

Obszar miasta i gminy jest w całości zgazyfikowany. Tereny wiejskie zasilane są z dwóch stacji redukcyjnych mieszczących się w Krobi i Pudliszkach. Sieć gazowa średniego ciśnienia wykonana jest z polietylenów i stanowi 70% ogólnej długości sieci na terenie gminy. Sieć gazowa niskiego ciśnienia wykonana jest z rur stalowych i stanowi pozostałą część sieci gazowej.

Na terenie miasta zlokalizowany jest węzeł przesyłowy gazu wysokiego ciśnienia. Przez obszar gminy i miasta przebiegają tranzytowe gazociągi wysokiego ciśnienia.

Ciepłownictwo

Na terenie gminy nie ma ośrodków z dobrze rozwiniętą infrastrukturą ciepłowniczą. Przeważają indywidualne źródła ciepła. Funkcjonują lokalne kotłownie przy zakładach pracy i budynkach użyteczności publicznej, z których część zmodernizowano poprzez zastosowanie technologii pozwalających na spalanie paliw ekologicznych.

Na obszarze wiejskim podstawowa sieć wsi to typowa zabudowa wiejska z przewagą domów jednorodzinnych wolnostojących, gdzie źródła ciepła mają charakter dowolny. Stosowane są rozwiązania indywidualne, jednak z przewagą wykorzystania węgla.

Do zadań własnych gminy w zakresie zaopatrzenia w energię i ciepło należy planowanie i organizacja zaopatrzenia jej obszaru w energię i ciepło. Zgodnie z obowiązującym

ustawodawstwem (Prawo energetyczne), gminy mają obowiązek sporządzania projektów założeń planu zaopatrzenia w ciepło, energię elektryczną i paliwa gazowe, a przedsiębiorstwa energetyczne zobligowane są do sporządzenia planów rozwoju w zakresie obecnego i przyszłego zapotrzebowania nośników energii.

Poprawa jakości powietrza

Powietrze atmosferyczne, oprócz wód powierzchniowych, jest najbardziej wrażliwym na zanieczyszczenia komponentem środowiska, a jednocześnie bezpośrednio decydującym o warunkach życia człowieka, zwierząt i roślin.

Gmina Krobia jest gminą typowo rolniczą. Poza niewielkimi oddziaływaniami zanieczyszczeń przenoszonych spoza jej terenu wpływ na jakość powietrza mają lokalne źródła emisji zanieczyszczeń.

Są to przede wszystkim:

- niskie emitory z kotłowni gospodarstw domowych opalanych przede wszystkim węglem;
- emitory z zakładów przetwórczych i usługowych;
- źródła mobilne (pojazdy samochodowe);
- odory wynikające z prowadzonej działalności rolniczej.

Niewątpliwym problemem jest spalanie w domowych piecach odpadów, w tym tworzyw sztucznych, gumy i tekstyliów. Domowe paleniska nie wytwarzają wystarczająco wysokiej temperatury do ich całkowitego spalania. W związku z tym do atmosfery przedostają się duże ilości sadzy, węglowodorów aromatycznych, merkaptanów i innych szkodliwych dla zdrowia ludzi związków chemicznych. Nasila się to szczególnie w okresie grzewczym.

Na stan powietrza oddziałują także źródła komunikacyjne. Wysokie zanieczyszczenie powietrza substancjami pochodzącymi ze spalania paliw w silnikach pojazdów występuje na skrzyżowaniach, przy trasach komunikacyjnych o dużym natężeniu ruchu biegnących przez obszary o zwartej zabudowie. Przyczyną nadmiernej emisji zanieczyszczeń ze środków transportu jest przede wszystkim zły stan techniczny pojazdów, zła eksploatacja, przestoje w ruchu spowodowane złą organizacją ruchu lub zbyt małą przepustowością dróg.

Stan higieny atmosfery na terenie gminy jest dość dobry. Utrzymanie właściwych warunków czystości atmosfery przy wzroście zagrożeń ze strony dużych źródeł zanieczyszczeń o oddziaływaniu regionalnym i przy warunkach naturalnych sprzyjających koncentracji zanieczyszczeń wymaga szeregu działań dotyczących uporządkowania przede wszystkim gospodarki cieplnej, ograniczenia negatywnego oddziaływania obiektów uciążliwych.

4.5. System komunikacji

Sieć drogowa

Na system połączeń komunikacyjnych na obszarze gminy Krobia składają się droga wojewódzka nr 434 Łubowo – Śrem – Gostyń – Krobia – Rawicz, drogi powiatowe oraz drogi gminne.

Tabela 5. Drogi powiatowe na terenie gminy Krobia.

Lp.	Nazwa drogi	Nr drogi	Długość odcinka
1.	Poniec – Kawcze - Krobia	4803P	6, 710 km
2.	Rokosowo – Pudliszki	4928P	1, 620 km
3.	Żytowiecko – Karzec	4911P	1, 170 km
4.	Karzec – Szurkowo - Zakrzewo	4911P	2, 560 km
5.	Krobia – Pępowo - Kobylin	4803P	3, 140 km
6.	Stara Krobia – Sikorzyn - Aleksandrowo	4949P	0, 950 km
7.	Poraj – Sikorzyn - Bukownica	4930P	0, 650 km
8.	Rębowo – Domachowo	4933P	1, 510 km
9.	Stara Krobia – Bukownica - Żytowiecko	4931P	4, 610 km
10.	Krobia – Żytowiecko – Łęka Mała	4941P	2, 090 km
11.	Kuczyna – Pudliszki	4928P	2, 300 km
12.	Krobia – Domachowo - Bodzewko	4942P	5, 620 km
13.	Potarzyca – Domachowo - Krajewice	4939P	6, 130 km
14.	Stara Krobia – Jasiewo	4932P	3, 230 km
15.	Żychlewo – Żychlewo Wieś	4936P	1, 800 km
16.	Ludwinowo – Sułkowice - Żychlewo	4937P	4, 400 km
17.	Raszewy – Skoraszewice - Krobia	4926P	4, 620 km
18.	Kuczyna – Chwałkowo - Gogolewo	4963P	6, 300 km
19.	Chwałkowo – Potarzyca	4940P	3, 080 km
20.	Skoraszewice – Gogolewo - Niepart	4964P	4, 700 km
21.	Oczkowice – Niepart - Dębina	4913P	6, 020 km
22.	Ciołkowo – Przyborowo - Sarbinowo	4912P	3, 190 km
23.	Krobia – Niepart – Miejska Górka	4909P	7, 200 km
24.	ul. Kobylińska	4803P	2, 388 km

25.	ul. Adama Mickiewicza	4941P	1, 048 km
26.	ul. Domachowska	4942P	0, 900 km
27.	ul. Jutrosińska	4926P	0,145 km
28.	ul. Miejsko – Górecka	4909P	1, 296 km
29.	ul. Jutrosińska	21464	2,430 km
30.	ul. Rynek	-	0, 200 km

* Źródło: UM w Krobi.

Tabela 6. Drogi gminne na terenie gminy Krobia.

Lp.	Nazwa drogi	Nr drogi	Długość odcinka
1	Pijanowice – Sikorzyn	737027P	1, 050 km
2	Pudliszki – Żychlewo	754526P	6, 600 km
3	Stara Krobia (droga nr 434)	754527P	3, 210 km
4	Krobia – Grabianowo	754528P	1, 260 km
5	Szurkowo – Ziemlin – Pudliszki	754529P	6, 070 km
6	Rogowo – Gogolewo – Kołaczkowice	754530P	3, 440 km
7	Kuczyna – Ziemlin	751045P	3, 540 km
8	Ciołkowo – Dębina	754531P	1, 640 km
9	Niepart – Gostkowo	754532P	0, 840 km
10	Niepart – Zgmuntowo – Kołaczkowice	754533P	2, 450 km
11	Krobia – Pudliszki – tzw. Kokoszyńska	754534P	3, 190 km
12	Pudliszki ul. Szkolna	754535P	0,530 km
13	Pudliszki ul. Krótka	754537P	0,235 km
14	Pudliszki ul. 40-lecia PRL	754538P	0,235 km
15	Pudliszki ul. Poniecka	754539P	0,914 mb
16	Pudliszki ul. Fabryczna	754540P	0,320 km
17	Pudliszki ul. Nowa	754591P	0,381 km
18	Pudliszki ul. Adama Mickiewicza	754592P	0.186 km
19	Pudliszki ul. Gen. Morawskiego	754593P	0,109 km
20	Pudliszki ul. Krobska	754596	0.534 km
21	Pudliszki dr. łącząca ulicę Szkolną z ul. Słoneczną	754541P	0,137 km

22	Ulice w Domachowie	754542P	0,340 km
23	Ulice w Żychlewie	754543P	1,040 km
24	Ulice w Posadowie	754544P	0,420 km
25	Ulice w Posadowie	754545P	0,500 km
26	Niepart ul. Żydowska	754546P	0,620 km
27	Ulice w Gogolewie	754547P	0,720 km
28	Ulice w Grabianowie	754548P	0,220 km
29	Ulice w Chwałkowie	754549P	0,240 km
30	Ulice w Sułkowicach	754550P	0,220 km
31	Ulice w Bukownicy	754551P	0,300 km
32	Ulice w Starej Krobi	754552P	0,180 km
	Ulice w Krobi		
33	Ul. 1-go Maja	754553P	0,631 km
34	Ul. Mikołaja Kopernika	754554P	0,480 km
35	Ul. Franciszka Rejka	754555P	0,260 km
36	Ul. Odrodzenia	754556P	1,302 km
37	Ul. Adama .Asnyka	754557P	0.089 km
38	Ul. Bolesława Prusa	754558P	0,140 km
39	Ul. Stefana Żeromskiego	754559P	0,143 km
40	Ul. Słoneczna	754560P	0,381 km
41	Ul. Spokojna	754561P	0,353 km
42	Ul. XXX-lecia PRL	754562P	0,260 km
43	Ul. Cicha	754563P	0,184 km
44	Ul. Kwiatowa	754564P	0,191 km
45	Ul. Grunwaldzka	754565P	0,541 km
46	Ul. Miejsko-Górecka	754566P	0,493 km
47	Ul. Harcerska	754567P	0,390 km
48	Ul. Jutrosińska	754568P	1,395 km
49	Ul. Św. Ducha	754569P	0,260 km
50	Ul. Nowa	754570P	0,693 km
51	Ul. Wały	754571P	0,279 km

52	Ul. Zajazdowa	754572P	0,205 km
53	Ul.Kobylińska	754573	0,439 km
54	Ul. Pl. Tadeusza Kościuszki	754575P	0,023 km
55	Ul.Ogród Ludowy	754576P	0,206 km
56	Ul.prof.Józefa Zwierzyckiego	754577P	0,164 km
57	Ul. Szkolna	754578P	0,515 km
58	Ul. Kasztelańska	754579P	0,195 km
53	Ul. Biskupiańska	754580P	0,190 km
54	Ul. Św. Idziego	754581P	0,159 km
55	Ul. Targowa	754582P	0,248 km
56	Ul. olna	754583P	0,550 km
57	Ul. achodnia	754584P	0,650 km
58	Ul. Jana III Sobieskiego	754585P	0,440 km
59	Ul. Rynek	754586P	0,069 km
60	Ul. przy dworcu PKS	754587P	0,086 km
61	Ul. Karola Świerczewskiego	754588P	0,286 km
62	Ul. Parkowa	754590P	0,183 km
63	Ul. Marii Konopnickiej	754594P	0,647 km
64	Ul. Południowa	754595P	0,104 km

* Źródło: UM w Krobi

Droga wojewódzka nr 434 przebiegająca przez gminę i miasto w kierunku północ-południe na długości 13,8 km stanowi dużą uciążliwość, zwłaszcza dla mieszkańców miasta Krobia.

Nakładanie się ruchu tranzytowego z ruchem lokalnym stwarza coraz większe utrudnienia i jest bardzo uciążliwe. Spada bezpieczeństwo ruchu drogowego oraz pieszych, wzrasta zanieczyszczenie spalinami i nadmierny hałas. Konieczne jest odciążenie ruchu w mieście, zwłaszcza w centrum. Planowana jest zachodnia obwodnica miasta Krobia w ciągu drogi nr 434 przebiegająca śladem linii kolejowej Miejska Górka – Kościan do drogi powiatowej Krobia-Poniec oraz przebudowa drogi wojewódzkiej nr 434 Łubowo-Kórnik-Śrem-Gostyń-Krobia-Rawicz.

Mniejszą uciążliwością dla mieszkańców gminy i środowiska odznaczają się drogi powiatowe i gminne. Łączna długość dróg powiatowych na terenie gminy wynosi 91,446 km, z czego 7,976 km dróg powiatowych znajduje się na obszarze miasta. Sieć dróg powiatowych na obszarze gminy jest gęsta. Uzupełnieniem sieci dróg powiatowych są drogi gminne. Długość dróg gminnych wynosi około 41,3 km. Połowa z nich posiada nawierzchnię gruntową.

Problemem pozostaje niezadowolający stan techniczny dróg. Dotyczy to nie tylko nawierzchni, ale również szerokości pasa drogowego czy szerokości poboczy, niezbędne są ich remonty i modernizacje.

Przewozy pasażerów

Usługi w zakresie przewozu pasażerów na terenie gminy realizowane są przez transport kolejowy oraz autobusowy. Przez gminę przebiega niezelektryfikowana linia kolejowa relacji Głogów – Leszno – Krotoszyn z dworcami kolejowymi w Krobi, Karcu, Włostowie. Na terenie gminy znajduje się również linia kolejowa relacji Miejska Górka – Krobia – Gostyń – Kościan. Linia przeznaczona jest do likwidacji i ruch osobowy jest zawieszony.

Większe znaczenie dla ludności ma komunikacja autobusowa. Na obszarze gminy działa sieć linii PKS, która obejmuje zasięgiem także powiat gostyński i rawicki. Umożliwia ona dotarcie do wszystkich miejscowości gminy oraz gwarantuje połączenia z dużymi ośrodkami miejskimi – Poznań, Leszno, Jelenia Góra, Bolesławiec i Piła.

4.6. Infrastruktura komunikacji elektronicznej

Na całym obszarze gminy dostępna jest telefonia przewodowa i potrzeby mieszkańców mogą być w pełni zaspokojone. Ponadto gmina pozostaje w całości w zasięgu stacji bazowych telefonii komórkowej.

4.7. Stan obiektów dziedzictwa kulturowego

Miasto i gmina Krobia były obszarem wczesnego i gęstego osadnictwa. Pierwsze grupy ludzi prowadzące koczowniczy tryb życia pojawiły się na obszarze dzisiejszej gminy w środkowej epoce kamienia. Związane było to z korzystnymi warunkami środowiska przyrodniczego, a w szczególności uwarunkowaniami glebowo - klimatycznymi. Ślady wczesnego osadnictwa odnajdujemy w formie stanowisk archeologicznych. Na obszarze gminy istnieje 212 stanowisk archeologicznych. Odnaleziono w nich ślady: osad, grodzisk, obozowisk, punktów osadniczych oraz cmentarzysk. Stanowiska archeologiczne znajdują się w większości obrębów wsi oraz na obszarze miasta. Najwięcej stanowisk znajduje się w Pudliskach, Starej Krobi i Żychlewie (po 24 stanowiska), w Krobi (22 stanowiska), w Domachowie (21 stanowisk), w Chwałkowie i Chumiętkach (po 19 stanowisk), w Bukownicy, Karcu i Sułkowicach (po 16 stanowisk), w Gogolewie (15 stanowisk), w Grabianowie i Ziemlinie (po 14 stanowisk), w Nieparcie (13 stanowisk). Ponadto po kilka stanowisk archeologicznych zidentyfikowano we wsiach: Ciołkowo, Kuczyna, Posadowo, Potarzyca, Przyborowo, Rogowo i Wymysłowo.

Powyższe stanowiska reprezentują różne epoki: od pradziejów po późne średniowiecze oraz różne kultury: przeworską, łużycką, pomorską. Dziewięć stanowisk archeologicznych wpisano do rejestru zabytków. Znajdują się one w miejscowościach: Karzec, Stara Krobia, Niepart, Potarzyca, Pudliszki oraz Wymysłowo. Szczegółowy wykaz wszystkich stanowisk archeologicznych ujęto w tabeli 7.

Tabela 7. Wykaz stanowisk archeologicznych na terenie gminy Krobia wpisanych do rejestru zabytków.

Miejscowość	Rodzaj stanowiska	Chronologia	Numer rejestru
Karzec	grodzisko	wczesne średniowiecze (X-XII w.)	289 / A / 68
Krobia	grodzisko	wczesne średniowiecze (XIII w.)	290 / A / 68
Niepart	grodzisko	wczesne średniowiecze	1248 / A / 92
Potarzyca	grodzisko	wczesne średniowiecze (XIII – XIV w.)	434 / A / 68
Pudliszki	grodzisko	wczesne średniowiecze	288 / A / 68
Pudliszki	cmentarzysko	późny okres taleński	789 / A / 69
	obozowisko	wczesny okres rzymski	
Pudliszki	osada obronna	II okres epoki brązu	1487 / A / 73
Stara Krobia	cmentarzysko	wczesna epoka żelaza	652 / A / 69
Wymysłowo	grodzisko	Epoka prehistoryczna	11 a / 33 / 35

* Źródło: Studium uwarunkowań i kierunków zagospodarowania przestrzennego gminy Krobia.

Na terenie miasta i gminy Krobia zostały wyznaczone liczne strefy ochrony konserwatorskiej, które mają na celu ochronę spuścizny kulturowej gminy. Wyznaczone strefy ochrony konserwatorskiej występują:

- Strefa A – w Chwałkowie, Domachowie, Gogolewie, Nieparcie, Pijanowicach, Pudliskach, Rogowie;
- Strefa B – w Chumiętkach, Chwałkowie, Ciołkowie, Domachowie, Gogolewie, Nieparcie, Przyborowie, Pudliskach, Starej Krobi, Sułkowicach, Żychlewie;
- Strefa K – w Gogolewie i w Nieparcie;
- Strefa E – w Krobi i w Nieparcie.

Na terenie miasta i gminy znajdują się 34 obiekty wpisane do rejestru zabytków, które ujęte zostały w tabeli 8.

Tabela 8. Wykaz obiektów na obszarze gminy Krobia wpisanych do rejestru zabytków.

Miejscowość	Obiekt	Wiek	Numer rejestru
Chwałkowo	Zespół kościelno – cmentarny: -kościół parafialny p.w. Św. Trójcy -cmentarz przykościelny		1220 / A
Chwałkowo	Pałac i park		629/1590 /A
Chwałkowo	Zespół folwarczny: - układ przestrzenno- architektoniczny -budynek folwarczny - obora	XIX w. 1669 r. 1872 r.	1226 / A
Chwałkowo	Park dworski (powierzchnia 1,69 ha)	II poł. XIX w.	1571 / A
Ciołkowo	Spichlerz na terenie zespołu folwarcznego	1890 r.	1347 / A
Domachowo	Kościół p.w. Św. Michała Archanioła		35 / 238
Gogolewo	Spichlerz dworski		130 / 561
Gogolewo	Park – ogród dworski		141 / 75
Gogolewo	Pałac		603 / 1386
Karzec	Grodzisko		53 / 12
Karzec	Grodzisko pierścieniowe		269 / 289
Krobia	Kaplica publiczna p.w. Św. Idziego	XII / XIII w.	45 / 315
Krobia	Kościół p.w. Św. Mikołaja	1757 / 67 r.	46 / 316
Krobia	Kaplica p.w. Św. Ducha	1440 r.	158 / 599
Krobia	Ruiny zamku biskupiego		223 /196 / A
Krobia	Ratusz	1840 r.	258 /242 / A
Krobia	Grodzisko Słowian		270 / 290
Krobia	Zespół budowlany i założenie urbanistyczne		1208 / A
Krobia Stara	Cmentarzysko		499 / 652
Niepart	Kaplica cmentarna		150 / 591
Niepart	Zespół folwarczny: - spichlerz - stajnia - obora - radcówka	1863 r. 1890 / 95 r. 1863 r. poł XIX w.	1227 / A

Niepart	Ruiny dworu obronnego		152 / 593
Niepart	Grodzisko		1248 / A
Potarzyca	Grodzisko wczesnośredniowieczne		318 / 433
Pudliszki	Dwór		149 / 590
Pudliszki	Grodzisko		265 / 288
Pudliszki	Cmentarzysko ciałopalne		452 / 798
Pudliszki	Grodzisko		621 / 1487
Potarzyca	Założenie dworsko - folwarczne		1350 / A
Pijanowice	Spichlerz	1900 r.	1388 / A
Pijanowice	Zespół pałacowo – parkowy: - pałac - dom ogrodnika - park (ogród warzywny) - sad (powierzchnia 1,46 ha)	XIX / XX w. 1900 r. 1900 r. ok. XIX w.	1410 / A
Rogowo	Zespół pałacowy: - pałac - park	II poł. XIX w – 1912 r.	1244 / A
Wymysłowo	Grodzisko		62 / 33
Ziemlin	Spichlerz na terenie zespołu folwarcznego	1892 r.	1353 / A

* Źródło: Studium uwarunkowań i kierunków zagospodarowania przestrzennego gminy Krobia.

Oprócz wymienionych w tabeli zabytków na obszarze gminy występują również obiekty o walorach zabytkowych (nie ujęte w rejestrze zabytków). Jest ich na terenie gminy 241. Wśród tego typu obiektów przeważają pojedyncze budynki, głównie mieszkalne. Zaliczono tu także zespoły zabudowy:

- zespoły folwarczne – 18;
- zespoły kościelne – 4;
- zespoły zabudowy zagrodowej – 14.

Najwięcej obiektów o walorach kulturowych skupionych jest w mieście Krobia – 68 (tj. 27,3% ogólnej liczby). Duża liczba omawianych obiektów występuje na obszarze tzw. Biskupizny: Domachowo (28 obiektów), Sułkowice (18 obiektów), Stara Krobia (18 obiektów), Posadowo (15 obiektów) oraz Gogolewo (10 obiektów).

Biskupizna to mikroregion folklorystyczny, który wyróżnia się spośród innych regionów charakterystycznym językiem, obrzędami ludowymi, strojem. Obejmuje dwanaście wsi, należących dziś w większości do gminy Krobia, a będących niegdyś własnością biskupów

poznańskich. „Sercem” Biskupizny jest Krobia. Stąd pochodzą znane obecnie głównie w Wielkopolsce oraz wśród etnografów i folklorystów nazwy: Biskupian, Biskupianka, biskupiański.

Gmina dąży do zachowania wartościowych zasobów dziedzictwa kulturowego oraz kształtowania atrakcyjnego wizerunku miasta i wsi poprzez: ochronę istniejących obiektów kulturowych, eksponowanie i uporządkowanie historycznej struktury miasta, kształtowanie współczesnej zabudowy układów wsi w nawiązaniu do tradycyjnej architektury.

5. Gospodarka

Krobia to gmina o typowo rolniczym charakterze. Rolnictwo stanowi jedną z podstawowych dziedzin gospodarki i znacząco wpływa na rozwój i standard życia mieszkańców. Działalność rolnicza jest główną formą zatrudnienia lub głównym źródłem utrzymania.

Rolnictwo

Na obszarze gminy dominującą, a właściwie jedyną formą, jest rolnictwo indywidualne. Według danych Powszechnego Spisu Rolnego na terenie gminy Krobia swoją siedzibę miało 1285 gospodarstw rolnych, z czego 99,7% stanowiły gospodarstwa indywidualne.

Tabela 9. Struktura agrarna gminy Krobia.

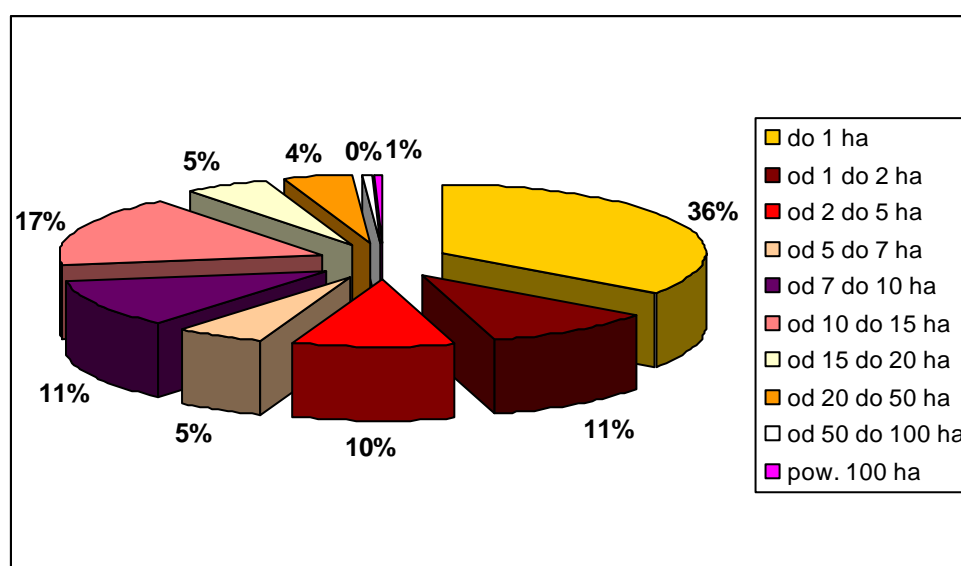
Grupy obszarowe użytków rolnych	Liczba gospodarstw
Ogółem	1285
do 1 ha	449
od 1 do 2 ha	136
od 2 do 5 ha	130
od 5 do 7 ha	69
od 7 do 10 ha	146
od 10 do 15 ha	219
od 15 do 20 ha	67
od 20 do 50 ha	55
od 50 do 100 ha	6
pow. 100 ha	8

* Źródło: Dane GUS Powszechny Spis Rolny 2002 r.

W strukturze wielkościowej gospodarstw rolnych dominują gospodarstwa małoobszarowe, czyli do 5 hektarów użytków rolnych. Stanowią one 55,6% ogółu gospodarstw rolnych. Duży udział w strukturze wielkościowej posiadają również gospodarstwa średniej wielkości – o powierzchni od 10 do 15 hektarów. Najmniej jest gospodarstw dużych, powyżej 50 hektarów, które stanowią 1,1% ogółu gospodarstw.

Na wykresie 3 graficznie przedstawiono strukturę agrarną w gminie.

Wykres 3. Struktura agrarna gospodarstw w gminie Krobia.



* Źródło: Dane GUS Powszechny Spis Rolny 2002 r.

Na podstawie danych zgromadzonych w Urzędzie Miejskim w Krobi za lata 2001 – 2004 obserwuje się negatywne zjawisko dotyczące zmian zachodzących w strukturze wielkościowej gospodarstw, polegające na zmniejszaniu się liczby dużych gospodarstw rolnych. Liczba gospodarstw rolnych o powierzchni powyżej 15 hektarów zmalała w okresie 2001 – 2004 o 15 gospodarstw. Tendencję spadkową obserwuje się również w grupie obszarowej 10 – 15 hektarów, gdzie w omawianym okresie ubyło 16 gospodarstw. W latach 2001 – 2004 obserwuje się natomiast wzrost liczby małych gospodarstw rolnych o powierzchni od 1 do 2 hektarów oraz gospodarstw o powierzchni 2 – 5 ha. Urząd Miejski w Krobi przewiduje dalsze rozdrabnianie gospodarstw rolnych na terenie gminy, co nie jest sytuacją korzystną.

Produkcja roślinna i zwierzęca

W strukturze zasiewów w 2002 roku dominują zboża, których powierzchnia zasiewów na terenie gminy Krobia wynosiła 7298,8 hektara i stanowiła 64,1% ogólnej powierzchni zasiewów. Wśród zbóż podstawowych największą powierzchnią zasiewów odznaczały się uprawy: pszenicy (43,6% powierzchni zasiewów zbóż podstawowych), jęczmienia (28,6%)

i pszenżyta (22,1%). Na dalszych miejscach lokuje się uprawa buraków cukrowych – 10,8% powierzchni zasiewów oraz kukurydzy – 10,5%. Minimalnym udziałem w ogólnej powierzchni upraw odznaczały się uprawy truskawek, okopowych pastewnych i strączkowych jadalnych. Z ogólnej liczby 1285 gospodarstw rolnych z terenu gminy Krobia tylko 4,4% nie posiadało upraw roślinnych.

Tabela 10. Powierzchnia zasiewów w gminie Krobia oraz liczba gospodarstw na terenie gminy (2002).

wyszczególnienie	ogółem	
	w ha	ilość gospodarstw
zasiewy ogółem	11 377, 52	1229
pszenica		
- jara	198, 38	852
- ozima	2 382, 91	159
żyto	222, 30	376
jęczmień		
- jary	1 167, 66	600
- ozimy	526, 88	512
owies	115, 68	44
pszenżyto		
- jare	59, 19	22
- ozime	1 252, 90	760
mieszanki zbóż		
- jare	1 183, 05	636
- ozime	189, 88	302
ziemniaki	122, 61	515
buraki cukrowe	1 232, 71	359
kukurydza na ziarno	403, 21	58
kukurydza na zielonkę	788, 09	236
strączkowe jadalne	90, 21	22
rzepak ozimy	431, 37	14
okopowe pastewne	35, 04	111
warzywa gruntowe	379, 76	399
truskawki	10, 51	57

* Źródło: Dane GUS Powszechny Spis Rolny 2002 r.

Według danych Powszechnego Spisu Rolnego w 2002 roku, spośród 1285 gospodarstw rolnych aż 538 (41,9%) nie posiadało zwierząt gospodarczych. W strukturze hodowli zwierzęcej dominuje hodowla: trzody chlewnej (76,1% ogółu zwierząt gospodarczych).

Drugim ważnym kierunkiem hodowli zwierząt gospodarczych jest hodowla bydła skoncentrowana na terenach wiejskich.

Tabela 11. Hodowla zwierząt gospodarskich, liczba gospodarstw rolnych prowadzących hodowlę.

Zwierzęta hodowlane	Ilość sztuk	Ilość gospodarstw
Bydło	9 128	427
- w tym krowy	3 983	360
Trzoda chlewna	71 173	736
- w tym lochy	6 970	b.d.
Konie	320	24
Kury	12 929	b.d.
-w tym nioski	9 642	b.d.

* Źródło: Dane GUS Powszechny Spis Rolny 2002 r.

Hodowla pozostałych zwierząt gospodarskich jak konie, kozy, owce jest mało znacząca i odgrywa marginalną rolę w gospodarce gminy Krobia.

Istotnymi elementami wpływającymi na wielkość produkcji rolnej jest nie tylko jakość gruntów rolnych, lecz również wyposażenie gospodarstw w obiekty budowlane związane z produkcją rolną, techniczne środki produkcji oraz kwalifikacje osób związanych z rolnictwem. Według danych Powszechnego Spisu Rolnego w 2002 roku, średnia wielkość budynków związanych z produkcją rolną (chlewnie, stodoły, budynki wielofunkcyjne, obory) na terenie gminy wynosiła 397,92 m². Rolnicy gospodarujący w gminie Krobia dysponowali w roku 2002 – 1271 ciągnikami rolniczymi, 179 samochodami ciężarowymi, 29 kombajnami. O wysokim stopniu wyposażenia gminy w mechaniczne urządzenia produkcji rolnej świadczył wskaźnik liczby ciągników na 100 gospodarstw rolnych, który dla obszaru gminy Krobia wynosił 98,9 (dla porównania w województwie wielkopolskim wskaźnik ten wynosił 70,6, a dla terenu kraju 46,5).

Pozarolnicza działalność gospodarcza

Choć w gminie dominuje rolnictwo, nie brak jest również podmiotów prowadzących działalność gospodarczą. Według danych GUS w roku 2006 na terenie gminy zarejestrowane były 984 podmioty gospodarcze, z czego 950 w sektorze prywatnym i 34 w sektorze publicznym. Największy udział miały jednostki zajmujące się: handlem (267), budownictwem (187), przemysłem i wytwórstwem (115) oraz rolnictwem (99). Następne w kolejności były podmioty zajmujące się obsługą nieruchomości (84), działalnością usługową (63), transportem (52) oraz ochroną zdrowia i pomocą społeczną (45).

Najważniejsze przedsiębiorstwa na terenie gminy Krobia to:

- H.J. Heinz Polska SA w Pudliszkach - zajmujące się przetwórstwem rolno-spożywczym;
- PPH SORELPOL sp. z o.o. – Zakład Produkcyjny Włostowo – producent przyczep lekkich uniwersalnych;
- ARDI Andrzej Radzimski, Karzec – producent wysokiej jakości kantówki okiennej i drzwiowej, a także drewna budowlanego, parkietów oraz mebli ogrodowych
- Cegielnia Pudliszki Jan Szczepaniak;
- „Makrom” Krobia Włodzinierz Giernalczyk – wytwórnia makaronu;
- PHU Przem-Kost sp.c. Alicja i Przemysław Andrzejewscy, Krobia – budowa dróg i chodników;
- PHU Chod- Dróg, Krobia Przemysław Andrzejewski – budowa dróg i chodników;
- PHPU „AS” Krobia A. Szymańska – producent transformatorów;
- „Euroster” Krobia Wojciech Szymański – producent regulatorów elektronicznych do systemów grzewczych i klimatyzacji.
- PHPU " BUD-ROM" - Pazoła Spółka Jawna, Krobia – budownictwo,
- Piekarnia-Ciastkarnia Jesiak Grzegorz, Krobia,
- Ciastkarstwo-Cukiernictwo Andzej Józiak Krobia,
- Firma "OLDAR" - Olejniczak Dariusz, Krobia - producent powozów konnych,
- PPHU "Slavek" Sławomir Jakubowski, Krobia – producent powozów konnych,
- Urszula Kulczak PHU, Krobia – producent powozów konnych,
- "Ecc-Szczepaniak" Przedsiębiorstwo Produkcyjno-Usługowo-Handlowe Krzysztof Szczepaniak – producent powozów konnych,
- PPUH "Adach" Halina Olejniczak, Pudliszki.

Jednym z podstawowych wskaźników ilustrujących stan lokalnej gospodarki jest poziom aktywizacji gospodarczej liczony jako ilość zarejestrowanych podmiotów gospodarczych na 10 tys. mieszkańców. Wyraża on skłonność danej populacji do podejmowania działalności gospodarczej oraz zaufanie do sytuacji na rynku.

Tabela 12. Ilość zarejestrowanych podmiotów gospodarczych na 10 tys. mieszkańców w gminach powiatu gostyńskiego w latach 2002 - 2006.

GMINA	LATA				
	2002	2003	2004	2005	2006
KROBIA	735	757	710	725	762
PĘPOWO	628	656	612	636	663
BOREK WLKP.	569	579	547	564	577
GOSTYŃ	933	969	983	1032	1041

PIASKI	593	623	631	632	660
PONIEC	653	667	666	720	711
POGORZELA	518	539	511	516	528

* Źródło: Opracowanie własne na podstawie danych GUS.

Jak wynika z danych zawartych w tabeli 12 skłonność do podejmowania działalności gospodarczej przez mieszkańców gminy Krobia jest dość wysoka. Dane porównawcze z pozostałymi gminami powiatu pokazują, iż tylko gmina Gostyń (w której znajduje się ośrodek powiatowy) ma wyższy poziom aktywizacji gospodarczej.

Na niski poziom aktywizacji gospodarczej pozostałych gmin w powiecie mają niewątpliwie wpływ przeszkody natury prawno – administracyjnej oraz tzw. brak samosterowalności młodych ludzi. Samosterowalność to umiejętność kierowania samym sobą, to zaradność i aktywność, to podstawowa cecha warunkująca zdolność do zachowań przedsiębiorczych. Często odpowiedzialność za wykształcenie w młodych ludziach takich cech ponoszą placówki edukacyjne.

Innym ważnym wskaźnikiem obrazującym aktywność biznesową populacji jest tzw. indeks PEAI (Present Economic Activity Index – wskaźnik aktualnej aktywności gospodarczej). Obliczamy go jako procentową zmianę ilości firm na 10 tys. mieszkańców w ostatnich trzech latach. PEAI powyżej 9% oznacza pomyślną koniunkturę, zaś powyżej 15% gwałtowny rozwój.

Tabela 13. Wskaźnik aktualnej aktywności gospodarczej (PEAI).

GMINA	saldo ilości firm w ostatnich trzech latach	
	ilość nowych firm	przyrost procentowy PEAI
KROBIA	52	6,82%
PĘPOWO	51	7,69%
BOREK WLKP.	30	5,20%
GOSTYŃ	58	5,57%
PIASKI	29	4,39%
PONIEC	45	6,33%
POGORZELA	17	3,22%

* Źródło: Opracowanie własne na podstawie danych GUS.

Dane dla gmin powiatu gostyńskiego są zróżnicowane. Wskaźniki PEAI są dodatnie, jednak nie przekraczają 8% dla żadnej z gmin (dla gminy Krobia wskaźnik wynosi 6,82%). Najbardziej korzystny wskaźnik posiada gmina Pępowo – 7,69%, zaś najgorzej indeks PEAI wygląda w gminie Pogorzela (3,22%).

Warto zauważyć, iż nie ma prostej korelacji między poziomem aktywizacji gospodarczej a indeksem PEAI. Należy to interpretować następująco: poziom aktywizacji to skumulowany przez wiele lat dorobek aktywności lokalnego sektora gospodarczego, natomiast PEAI obrazuje aktualną dynamikę. Na podstawie danych z tabeli 13 można wnioskować, że rozwój sektora gospodarczego w gminie Krobia nie jest zadowalający, należy więc podjąć odpowiednie działania, by wspomóc osoby rozpoczynające działalność gospodarczą.

Ważnym elementem polityki gminy w zakresie pobudzania przedsiębiorczości powinno być uregulowanie spraw związanych z podatkiem od nieruchomości w zakresie gospodarki terenami przemysłowymi oraz stworzenie warunków preferencyjnych dla potencjalnych inwestorów.

Gmina Krobia zainteresowana jest napływem nowych inwestorów z zewnątrz. Gmina deklaruje wspieranie każdej aktywności gospodarczej, z wyjątkiem takich, które przyczyniałyby się do istotnego pogorszenia warunków środowiska, a zwłaszcza zagrażałyby wysokim walorom przestrzeni rolniczej.

6. Sfera społeczna

6.1. Sytuacja demograficzna

Wielkość populacji

Demografia jest ważnym czynnikiem wpływającym na tempo rozwoju społeczno – gospodarczego. Najważniejsze cechy demograficzne, które mają wpływ na możliwości rozwojowe gminy to:

- utrzymanie się średniego wskaźnika gęstości zaludnienia;
- dynamiczna struktura wieku ekonomicznego ludności z zaznaczającym się spadkiem udziału ludności w wieku przedprodukcyjnym, spadającym procentowym udziałem ludności w wieku produkcyjnym i występowaniem wzrostowego trendu procentowego udziału ludności w wieku poprodukcyjnym;
- zachowanie równowagi pomiędzy płciami;
- dodatni poziom przyrostu naturalnego.

W tabeli 14 przedstawiono dane dotyczące populacji gminy na przestrzeni 11 ostatnich lat.

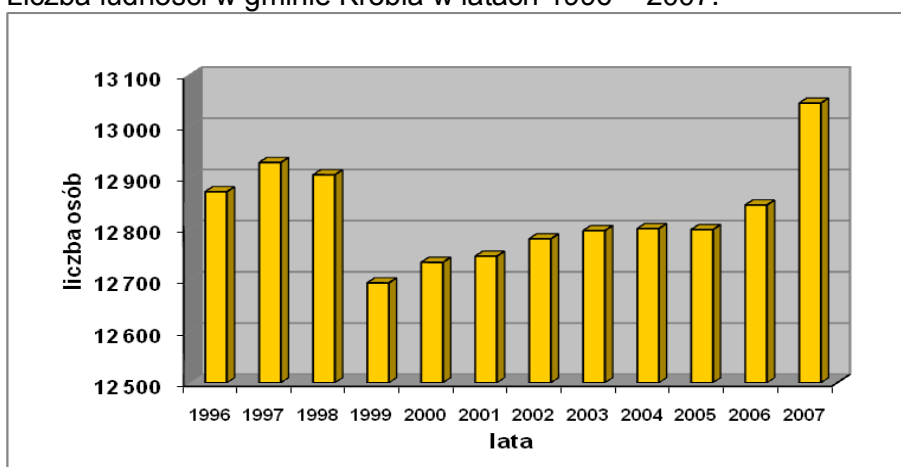
Tabela 14. Wielkość populacji i zmiany w czasie.

Rok	Liczba ludności	Urodzenia	Zgony	Przyrost naturalny	Saldo migracji
1996	12 873	167	150	17	- 22
1997	12 930	148	128	20	17
1998	12 906	140	185	- 45	20

1999	12 695	148	150	- 2	35
2000	12 735	131	134	- 3	38
2001	12 747	134	148	- 14	46
2002	12 781	142	135	7	7
2003	12 797	146	144	2	17
2004	12 801	132	147	- 15	38
2005	12 799	158	148	10	- 13
2006	12 847	135	124	11	19
2007	13 046	150	137	13	3

* Źródło: Dane GUS (stan na 31.XII. wg faktycznego miejsca zamieszkania)

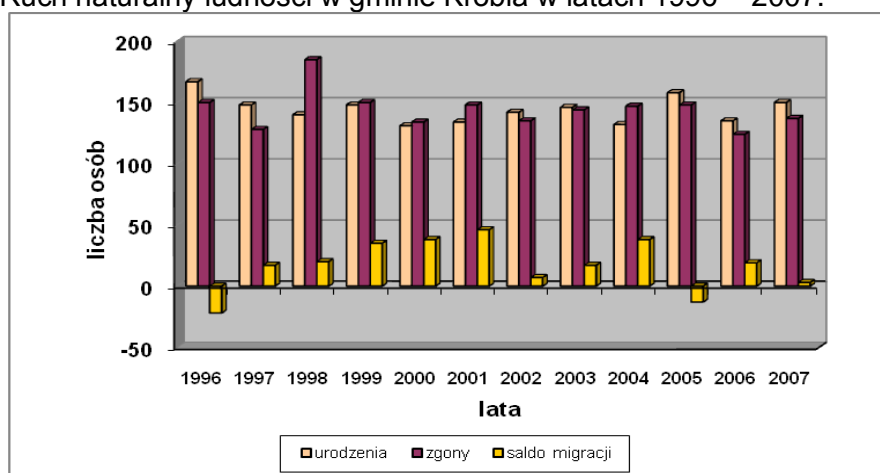
Wykres 4. Liczba ludności w gminie Krobia w latach 1996 – 2007.



* Źródło: Opracowanie własne na podstawie danych GUS (stan na 31.XII. wg faktycznego miejsca zamieszkania)

Na terenie gminy Krobia na koniec 2007 roku mieszkało 13.046 osób. Liczba mieszkańców w ostatnich latach zmieniała się w niewielkim stopniu – jednak miała tendencję rosnącą.

Wykres 5. Ruch naturalny ludności w gminie Krobia w latach 1996 – 2007.



* Źródło: Opracowanie własne na podstawie danych GUS

Jak widać na wykresie 5 liczba ludności w ostatnich latach utrzymuje się na względnie stałym poziomie. Przyrost naturalny jest dodatni, utrzymuje się także dodatnie saldo migracji.

Struktura wiekowa

W tabeli 15 przedstawiono populację gminy w rozbiciu na grupy wiekowe uwzględniając płeć (2006 r.) - miasto i gmina ogółem.

Tabela 15. Populacja gminy Krobia w rozbiciu na grupy wiekowe.

Grupa wiekowa	Ogółem	Mężczyźni	Kobiety
0-4 lata	715	386	329
5-9 lat	668	337	331
10-14 lat	827	441	386
15-19 lat	1133	583	550
20-24 lata	128	617	591
25-29 lat	1124	596	528
30-34 lata	963	483	480
35-39 lat	876	427	449
40-44 lata	867	437	430
45-49 lat	947	497	450
50-54 lata	851	422	429
55-59 lat	772	377	395
60-64 lata	549	269	280
65-69 lat	433	190	243
70 lat i więcej	1113	414	699
Razem	13046	6476	6570

* Źródło: Opracowanie własne na podstawie danych GUS

Najliczniejszą grupą w gminie są osoby pomiędzy 20 – 24 rokiem życia. Równie liczną grupę stanowią osoby pomiędzy 15 – 19 rokiem życia oraz w wieku 25 -29 lat.

Zmiana proporcji między różnymi grupami wiekowymi wpływa znacząco na rynek pracy, bowiem decyduje o liczbie ludności w wieku produkcyjnym. Wzrost tej liczby – przy tendencjach wzrostowych w gospodarce – zwiększa potencjał siły roboczej w gminie. Z drugiej strony, w przypadku recesji gospodarczej, powoduje wzrost zagrożenia bezrobociem.

Tabela 16. Struktura ludności według wieku mająca wpływ na kształtowanie się struktur społeczno – ekonomicznych.

Grupa wiekowa	Osoby	% ogółu
Wiek przedprodukcyjny:	3 141	24,08%
- kobiety	1 505	11,54%
- mężczyźni	1 636	12,55%
Wiek produkcyjny:	8 180	62,71%
- kobiety	3 911	29,97%
- mężczyźni	4 269	32,72%
Wiek poprodukcyjny:	1 725	13,22%
- kobiety	1 153	8,83%
- mężczyźni	572	4,38%
Ogółem	13046	100%

* Źródło: Opracowanie własne na podstawie danych GUS

Obecnie największą grupę stanowią osoby w wieku produkcyjnym. Jednakże w przyszłości zwiększać się będzie procentowy udział osób w wieku poprodukcyjnym.

6.2. Poziom wykształcenia ludności

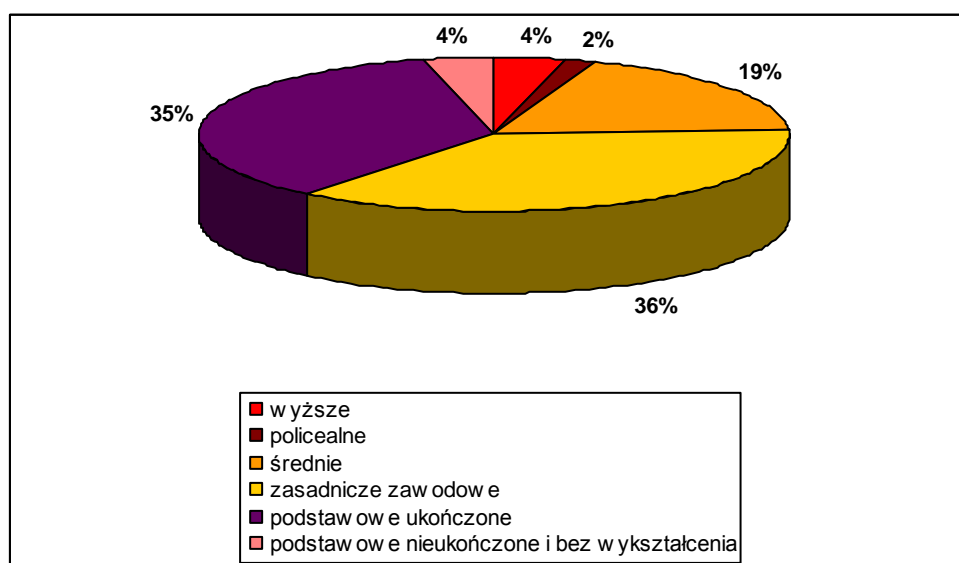
W gminie dominują osoby z wykształceniem zasadniczym zawodowym i podstawowym. Jednakże prezentowane dane pochodzące z Narodowego Spisu Powszechnego z 2002 r. i ogólnokrajowe tendencje do podnoszenia poziomu wykształcenia wskazują, że z roku na rok będzie ono ulegało znaczącej poprawie. Dotyczy to głównie osób z wykształceniem średnim, które podnoszą swój poziom wykształcenia na wyższe.

Tabela 17. Poziom wykształcenia ludności.

Rodzaj wykształcenia	Liczba osób	Mężczyźni	Kobiety
Wyższe	408	167	241
Policealne	163	36	127
Średnie	1 960	806	1 154
Zasadnicze zawodowe	3 836	2 472	1 364
Podstawowe ukończone	3 679	1 465	2 214
Podstawowe nieukończone i bez wykształcenia	409	130	279

* Źródło: dane GUS, Narodowy Spis Powszechny 2002.

Wykres 6. Wykształcenie ludności w gminie Krobia (2002 r.).



* Źródło: Opracowanie własne na podstawie danych GUS

Generalnie obserwuje się skłonność młodych ludzi do emigrowania ze wsi oraz małych miasteczek do większych ośrodków. Niekorzystnym zjawiskiem jest przy tym większa mobilność osób lepiej wykształconych. Sprawia to, że ogólny poziom wykształcenia mieszkańców gminy pozostaje na stosunkowo niskim poziomie.

6.3. Poziom bezrobocie

Większość mieszkańców gminy zatrudnionych jest w rolnictwie. Ten dział gospodarki generuje niewielką ilość miejsc pracy i charakteryzuje się występowaniem ukrytego bezrobocia. Poprawa sytuacji na rynku pracy byłaby możliwa w wypadku realizacji nowych inwestycji na terenie gminy (turystyka, agroturystyka, przetwórstwo płodów rolnych).

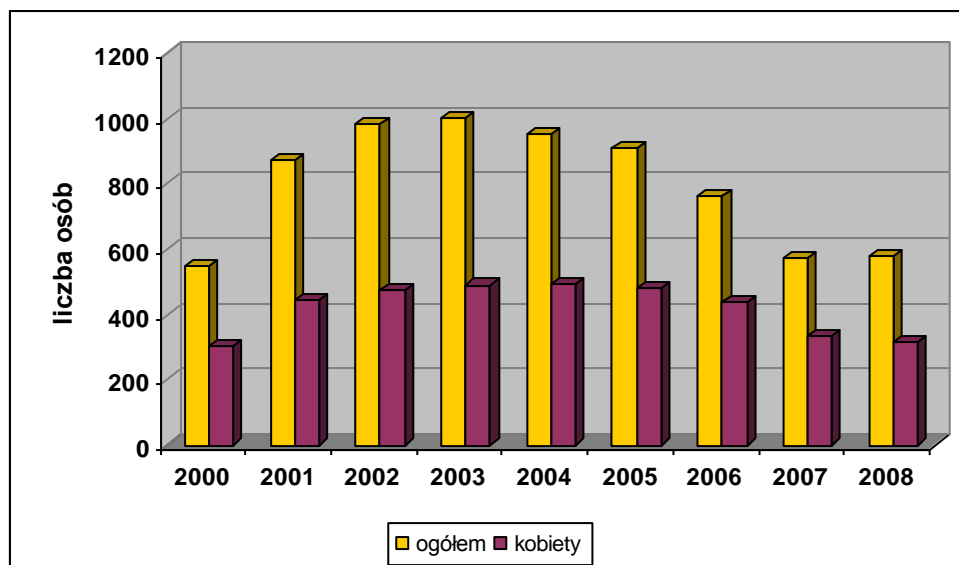
Tabela 18. Bezrobotni z gminy Krobia zarejestrowani w Powiatowym Urzędzie Pracy w Gostyniu na koniec grudnia w latach 2000 – 2006 i na koniec lipca 2007 r.

Data	Liczba bezrobotnych		Liczba bezrobotnych z prawem do zasiłku	
	ogółem	kobiet	ogółem	w tym kobiety
31.12.2000 r.	548	305	216	102
31.12.2001 r.	874	444	229	82
31.12.2002 r.	980	475	266	93
31.12.2003 r.	1001	490	332	151
31.12.2004 r.	953	491	248	102

31.12.2005 r.	907	479	171	69
31.12.2006 r.	763	439	132	56
31.12.2007 r.	575	332	118	59
31.03.2008 r.	579	315	124	54

*Źródło: Dane Powiatowego Urzędu Pracy w Gostyniu (03.2008)

Wykres 7. Liczba bezrobotnych na terenie gminy Krobia w latach 2000 – 2007 (dane na dzień 31.grudnia) oraz w roku 2008 (dane na dzień 31.03.2008 r.)



* Źródło: Opracowanie własne na podstawie danych PUP w Gostyniu

Jak widzimy na wykresie 7 liczba bezrobotnych w gminie Krobia ma tendencję spadkową od roku 2003. Jednak, podobnie jak na obszarze całego kraju, wśród bezrobotnych wysoki jest udział osób młodych oraz długotrwale bezrobotnych. Ponadto niekorzystnym zjawiskiem jest to, że ponad 35% bezrobotnych nie jest już uprawnionych do otrzymywania zasiłków.

Tabela 19. Stan bezrobotnych z gminy Krobia.

Okres pozostawania bez pracy	Liczba bezrobotnych	W tym kobiet
Do 1 miesiąca	105	54
1 – 3 miesięcy	138	75
3 – 6 miesięcy	76	48
6 – 12 miesięcy	87	50
12 – 24 miesięcy	66	44
Powyżej 24 miesięcy	103	62

*Źródło: Dane Powiatowego Urzędu Pracy w Gostyniu (31.12.2007 r.)

Tabela 20. Wiek bezrobotnych z gminy Krobia.

Wiek bezrobotnych	Liczba bezrobotnych	W tym kobiet
18 – 24	164	99
25 – 34	144	94
35 – 44	102	67
45 – 54	112	60
55 - 59	45	13
60 - 64	8	-----

*Źródło: dane Powiatowego Urzędu Pracy w Gostyniu (31.12.2007 r.)

Problemem jest również niski poziom wykształcenia znacznej części bezrobotnych, co przedstawiono w tabeli 21. Wykształcenie ponad 60% bezrobotnych kończy się na zasadniczym zawodowym.

Tabela 21. Wykształcenie bezrobotnych z gminy Krobia.

Rodzaj wykształcenia	Liczba bezrobotnych	W tym kobiet
Wyższe	23	12
Policealne i średnie zawodowe	113	83
Średnie ogólnokształcące	54	37
Zasadnicze zawodowe	220	116
Gimnazjalne i poniżej	165	85

*Źródło: Dane Powiatowego Urzędu Pracy w Gostyniu (31.12.2007 r.)

Pośrednictwem pracy zajmuje się Powiatowy Urząd Pracy w Gostyniu.

6.4. Ochrona zdrowia

Na terenie gminy Krobia dostęp do podstawowej opieki zdrowotnej zapewniony jest przez cztery gabinety prywatne oraz dwie przychodnie medycyny rodzinnej („GOSMED” i „PROVITA”). „GOSMED” dysponuje przychodniami w Krobi i Gogolewie, natomiast „PROVITA” posiada przychodnie w Krobi, Pudliskach oraz Chwałkowie. Na terenie gminy nie istnieją przychodnie specjalistyczne.

Placówki służby zdrowia na terenie gminy dysponują następującą kadrą:

- lekarze ze specjalnością lekarza rodzinnego – interniści – 3,
- lekarze ze specjalnością pediatrii – 1,

- lekarz medycyny pracy (przyjmujący również jako lekarz rodzinny) – 1,
- lekarze ginekolodzy - 3,
- pielęgniarki i położne: pielęgniarki – 5, położna – 1, pielęgniarki rodzinne - 3,
- stomatolodzy – 4.

Opiekę szpitalną mieszkańcom miasta i gminy Krobia zapewnia szpital powiatowy w Gostyniu.

Punkty apteczne na terenie gminy:

- w Krobi – 2 punkty,
- w Pudliszkach – 1 punkt.

6.5. Edukacja i sport

Przedszkola

W gminie Krobia istnieją dwa przedszkola samorządowe:

- Przedszkole Samorządowe w Krobi,
- Przedszkole Samorządowe w Pudliszkach.

Tabela 22. Liczba dzieci objętych opieką przedszkolną w roku szkolnym 2007 / 2008.

Nazwa przedszkola / oddziału	Liczba oddziałów	Liczba dzieci
Przedszkole Samorządowe w Krobi	8	178
Przedszkole Samorządowe w Pudliszkach	4	88
Razem	12	266

*Podstawa: Dane Urzędu Miejskiego w Krobi (09.2007 r.)

Szkoły podstawowe i gimnazja

Na terenie gminy funkcjonują następujące placówki oświatowe:

- Szkoła Podstawowa w Krobi,
- Szkoła Podstawowa Filialna w Chwałkowie,
- Szkoła Podstawowa Filialna w Nieparcie,
- Szkoła Podstawowa w Starej Krobi,
- Szkoła Podstawowa Filialna w Sułkowicach,
- Szkoła Podstawowa w Pudliszkach,
- Szkoła Podstawowa Filialna w Ciołkowie,
- Gimnazjum w Krobi,

- Gimnazjum w Pudliszkach,
- Gimnazjum w Starej Krobi.

Szkoła Podstawowa w Krobi, Gimnazjum w Krobi, Szkoła Podstawowa Filialna w Chwałkowie oraz Szkoła Podstawowa Filialna w Nieparcie wchodzi w skład Zespołu Szkoły Podstawowej i Gimnazjum w Krobi.

Szkoła Podstawowa w Starej Krobi, Gimnazjum w Starej Krobi oraz Szkoła Podstawowa Filialna w Sułkowicach wchodzi w skład Zespołu Szkoły Podstawowej i Gimnazjum w Starej Krobi.

Szkoła Podstawowa w Pudliszkach, Gimnazjum w Pudliszkach oraz Szkoła Podstawowa Filialna w Ciołkowie wchodzi w skład Zespołu Szkoły Podstawowej i Gimnazjum w Pudliszkach.

Tabela 23. Dane dotyczące liczby uczniów w roku szkolnym 2007/2008 w poszczególnych szkołach.

Nazwa szkoły / filii	Liczba oddziałów	Liczba uczniów
ZSPiG Krobia (bez filii)	27	641
ZSPiG Pudliszki (bez filii)	17	354
ZSPiG Stara Krobia (bez filii) z „0” w Starej Krobi	15	267+22
Szkoła Podstawowa Filialna w Chwałkowie (z”0”)	4	30+25
Szkoła Podstawowa Filialna w Nieparcie (z”0”)	4	27+24
Szkoła Podstawowa Filialna w Sułkowicach (z”0”)	4	30+15
Szkoła Podstawowa Filialna w Ciołkowie (z”0”)	4	33+16

*Źródło: Dane Urzędu Miejskiego w Krobi (rok szkolny 2007/2008)

Zespół Szkoły Podstawowej im. prof. Józefa Zwierzyckiego i Gimnazjum w Krobi.

W roku szkolnym 2007/2008 zatrudnienie nauczycieli to 53,2 etatów, pracowników niepedagogicznych – 19,95 etatów.

W szkole znajduje się: 28 sal lekcyjnych, w tym 9 pracowni, 2 sale gimnastyczne wyposażone w podstawowy sprzęt sportowy, biblioteka szkolna z czytelnią, kuchnia, stołówka, świetlica szkolna, 2 gabinety pedagogów szkolnych, gabinet pielęgniarki szkolnej oraz izba pamięci i patrona szkoły.

Szkoła Podstawowa w Krobi.

Tabela 24. Liczba uczniów w Zespole Szkoły Podstawowej i Gimnazjum w Krobi w latach 2002 -2007.

Rok szkolny	Liczba dzieci w gimnazjum	Liczba oddziałów w gimnazjum	Liczba dzieci w szkole podstawowej	Liczba oddziałów w szkole podstawowej
2002/2003	390	14	495	19
2003/2004	378	14	438	18
2004/2005	364	14	417	17
2005/2006	353	14	415	18
2006/2007	297	12	402	17
2007/2008	253	10	388	17

*Źródło: Dane Urzędu Miejskiego w Krobi.

Potrzeby inwestycyjne szkoły są duże. Do najważniejszych należą:

1. Wymiana okien.
2. Remont łazienek i szatni
3. Termoizolacja i remont elewacji budynków, konserwacja dachów.
4. Adaptacja pomieszczenia po kotłowni na siłownię i salę gimnastyki korekcyjnej.
5. Naprawa drogi dojazdowej do szkoły oraz parking dla autobusów i samochodów osobowych.
6. Wymiana nawierzchni głównej płyty boiska szkolnego.

Gmina czyni starania o pozyskanie środków zewnętrznych na budowę wielofunkcyjnego boiska przy szkole.

Pomimo ograniczonych środków finansowych w roku 2007 dokonano kilku istotnych remontów, m.in.: wymieniono 23 okna, wymalowano 6 klas, wymieniono meble w 2 izbach lekcyjnych i gabinecie wicedyrektorów, przystosowano pomieszczenie piwniczne na magazyn żywności dla kuchni, zakupiono sprzęt nagłaśniający (mikrofony, wzmacniacz, kolumny), pozyskano ze środków europejskich pracownię komputerową (11 stanowisk) i informacyjne centrum multimedialne (8 stanowisk).

W ramach Zespołu Szkoły Podstawowej i Gimnazjum w Krobi planuje się utworzyć klasy sportowe.

Szkoła Podstawowa Filialna w Chwałkowie.

W roku szkolnym 2007/2008 w Szkole Podstawowej Filialnej w Chwałkowie zatrudnienie nauczycieli to 6 etatów, obsługi – 3 etaty (z oddziałem „0”).

W szkole znajduje się: 5 sal lekcyjnych, pracownia komputerowa, salka gimnastyki korekcyjnej, pokój nauczycielski, gabinet kierownika szkoły. Szkoła posiada kuchnię przystosowaną do przygotowania herbaty i wydawania obiadów.

Biblioteka szkolna połączona jest z Biblioteką Publiczną w Chwałkowie, posiada 3236 woluminów.

Inwestycje i ważniejsze zakupy w roku 2007:

- Remont i malowanie ogrodzenia wokół szkoły.
- Wymiana oświetlenia, malowanie klas i wymiana mebli.
- Remont pomieszczeń mieszkalnych w budynku szkolnym.

Potrzeby inwestycyjne:

- Modernizacja instalacji c.o.
- Remont pomieszczeń gospodarczych.
- Dalsza modernizacja ogrodzenia szkoły oraz chodników wokół szkoły.

Tabela 25. Liczba dzieci w Szkole Podstawowej Filialnej w Chwałkowie w latach 2002 -2007 (bez „0”)

Rok szkolny	Liczba dzieci	Liczba oddziałów
2002/2003	72	6
2003/2004	67	6
2004/2005	58	6
2005/2006	32	3
2006/2007	31	3
2007/2008	30	3

*Źródło: Dane Urzędu Miejskiego w Krobi.

Na podstawie danych zawartych w tabeli 26, można zauważyć, że liczba uczniów w szkole jest coraz mniejsza. W roku 2005 w wyniku reorganizacji oświaty zmniejszono liczbę oddziałów (likwidacja klas IV-VI). W kolejnych latach według prognozy demograficznej liczba dzieci również będzie zmniejszać się w sposób znaczący (do 21 w roku szkolnym 2011/2012)

Szkoła Podstawowa Filialna w Nieparcie

W Szkole Podstawowej Filialnej w Nieparcie zatrudnienie nauczycieli to 6 etatów, obsługi – 3 etaty (z oddziałem przedszkolnym). W szkole znajduje się: 5 izb lekcyjnych, pracownia komputerowa, salka gimnastyki korekcyjnej, gabinet kierownika szkoły, pokój nauczycielski, kuchnia przystosowana do przygotowania herbaty, wydawania obiadów oraz biblioteka szkolna licząca 3093 woluminów.

W roku 2007 dokonano bieżących remontów (malowanie 2 sal lekcyjnych i korytarza).

Potrzeby inwestycyjne:

- Dalsza wymiana okien.
- Ogrodzenie boiska szkolnego.
- Wymiana drzwi wejściowych.

Tabela 26. Liczba dzieci w Szkole Podstawowej Filialnej w Nieparcie w latach 2002 – 2007 (bez „0”).

Rok szkolny	Liczba dzieci	Liczba oddziałów
2002/2003	87	6
2003/2004	82	6
2004/2005	84	6
2005/2006	38	3
2006/2007	33	3
2007/2008	27	3

*Źródło: Dane Urzędu Miejskiego w Krobi.

Na podstawie danych zawartych w tabeli 27 można zauważyć, że liczba uczniów w szkole gwałtownie spada. W roku 2005 w wyniku reorganizacji oświaty zmniejszono liczbę oddziałów (likwidacja klas IV-VI). Wskaźniki demograficzne wskazują jednak na wzrost liczby uczniów w najbliższych latach (do 44 w roku szkolnym 2010/2011)

Zespół Szkoły Podstawowej i Gimnazjum w Starej Krobi.

W roku szkolnym 2007/2008 zatrudnienie nauczycieli to 29,34 etatów (z oddziałem „0”), etaty niepedagogiczne – 8,75 – od 1.12.2007 r. zatrudnienie na stanowiskach niepedagogicznych zmniejszyło się o 1 etat).

Najważniejszą inwestycją w szkole jest budowa sali gimnastycznej z zapleczem socjalnym i dydaktycznym. Zakończenie inwestycji przewidziane jest na rok 2009.

Szkoła Podstawowa w Starej Krobi.

Szkoła podstawowa mieści się w 2 budynkach. Stary budynek wymaga remontu. Stan techniczny budynku nowszego jest dość dobry. Szkoła posiada 8 komputerów oraz materiały dydaktyczne nagrane na kasety video. Biblioteka szkolna posiada 4 233 woluminy.

Gimnazjum w Starej Krobi.

Stan techniczny budynku można określić jako dobry, należałoby jednak pomalować sale lekcyjne oraz korytarze. Gimnazjum posiada pracownię komputerową wyposażoną w 11 komputerów z dostępem do Internetu. Na wyposażeniu szkoły znajdują się także: grafoskop (rzutnik pisma) – 1 szt., diaskopy (rzutniki przeźrocy), magnetofony stereofoniczne do

nagrań z mikrofonem – 3 szt., magnetofony przenośne do nauki języków obcych z możliwością podłączenia kilku par słuchawek – 2 szt., magnetowidy – 3 szt., telewizory – 3 szt., kserografy – 2 szt.

Tabela 27. Liczba dzieci w Zespole Szkole Podstawowej i Gimnazjum w Starej Krobi w latach 2002 – 2007 (bez „0”).

Rok szkolny	Liczba dzieci w gimnazjum	Liczba oddziałów w gimnazjum	Liczba dzieci w szkole podstawowej	Liczba oddziałów w szkole podstawowej
2002/2003	95	5	205	9
2003/2004	115	6	192	9
2004/2005	124	6	168	9
2005/2006	147	6	146	9
2006/2007	134	6	146	9
2007/2008	118	6	149	8

*Źródło: Dane Urzędu Miejskiego w Krobi.

Liczba uczniów w Zespole Szkoły Podstawowej i Gimnazjum w Starej Krobi maleje, jednak liczba oddziałów utrzymuje się na tym samym poziomie aż do roku 2006/2007. W bieżącym roku szkolnym ilość oddziałów zmniejszyła się do 14.

Szkoła Podstawowa Filialna w Sułkowicach.

W roku szkolnym 2007/2008 w Szkole Podstawowej Filialnej w Sułkowicach zatrudnienie nauczycieli to 6,41 etatów, obsługa – 1,75 etaty (z oddziałem „0”). Stan budynku – dobry, Szkoła wyposażona jest w sześć komputerów, z czego dwa posiadają dostęp do Internetu. Biblioteka szkolna posiada 2 092 woluminy. Na wyposażeniu szkoły znajdują się: grafoskopy – 2 szt., diaskop, magnetofony – 4 szt., odtwarzacz DVD, magnetowidy – 2 szt., telewizory – 2 szt.

Tabela 28. Liczba dzieci w Szkole Podstawowej Filialnej w Sułkowicach w latach 2002 – 2007 (bez „0”).

Rok szkolny	Liczba dzieci	Liczba oddziałów
2002/2003	45	3
2003/2004	43	3
2004/2005	41	3
2005/2006	36	3
2006/2007	37	3
2007/2008	30	3

*Źródło: Dane Urzędu Miejskiego w Krobi.

Liczba dzieci w Sułkowicach również maleje (45 w klasach I -III w roku szkolnym 2002/2003 do 30 dzieci w roku szkolnym 2007/2008). Według wskaźników demograficznych liczba uczniów na obecnym poziomie utrzyma się w najbliższych latach.

Zespół Szkoły Podstawowej i Gimnazjum w Pudliszkach

W roku szkolnym 2007/2008 zatrudnienie nauczycieli to 35,53 etatów, etaty niepedagogiczne – 13,50 etatów.

Szkoła Podstawowa w Pudliszkach.

Budynek wymaga remontu – wymiana dachu z eternitu, modernizacja ogrzewania, wymiana okien, odnowienie elewacji.

Szkoła posiada salę komputerową, bibliotekę (4563 woluminów). Należałoby wymienić część starych mebli uczniowskich.

Gimnazjum w Pudliszkach.

Budynek szkoły wymaga remontu – wymiany okien, modernizacji ogrzewania, odnowienia elewacji. W drewnianym baraku znajduje się 5 izb lekcyjnych.

Gimnazjum posiada małą i dużą salę gimnastyczną, salkę fitness, pracownię komputerową, stołówkę, mały gabinet higienistki. Meble uczniowskie są w złym stanie.

Obecnie przygotowwany jest projekt przebudowy szkoły, zwłaszcza w odniesieniu do budynku gimnazjum. Inwestycja ta miałaby rozwiązać problemy lokalowe spowodowane bardzo złym stanem drewnianego baraku. Gmina zamierza ubiegać się o środki zewnętrzne na tę inwestycję.

W ostatnich dwóch latach nie dokonano w szkołach w Pudliszkach znaczących inwestycji (za wyjątkiem wymiany oświetlenia na sali gimnastycznej). Przeprowadzane są raczej bieżące remonty i konserwacje

Tabela 29. Liczba dzieci i oddziałów w Zespole Szkoły Podstawowej i Gimnazjum w Pudliszkach w latach 2002 – 2007.

Rok szkolny	Liczba dzieci w gimnazjum	Liczba oddziałów w gimnazjum	Liczba dzieci w szkole podstawowej	Liczba oddziałów w szkole podstawowej
2002/2003	187	8	256	11
2003/2004	181	8	237	11
2004/2005	200	9	208	11
2005/2006	196	9	223	11
2006/2007	193	9	196	9
2007/2008	161	8	193	9

*Źródło: Dane Urzędu Miejskiego w Krobi.

Szkoła Podstawowa Filialna w Ciołkowie.

W roku szkolnym 2007/2008 w Szkole Podstawowej Filialnej w Ciołkowie zatrudnienie nauczycieli to 6,18 etatów, obsługa – 2 etaty (z oddziałem „0”). Stan budynku można określić jako dobry. Należy wymienić część starych okien i odnowić elewację. Szkoła posiada salę do ćwiczeń, bibliotekę (5393 woluminów) oraz stołówkę. W roku 2005 w wyniku reorganizacji oświaty zmniejszono liczbę oddziałów (likwidacja klas IV-VI). Wskaźniki demograficzne wskazują na dalszy spadek liczby uczniów.

Tabela 30. Liczba dzieci i oddziałów w Szkole Podstawowej Filialnej w Ciołkowie w latach 2002 – 2007 (bez „0”).

Rok szkolny	Liczba dzieci	Liczba oddziałów
2002/2003	104	6
2003/2004	98	6
2004/2005	94	6
2005/2006	36	3
2006/2007	36	3
2007/2008	33	3

*Źródło: Dane Urzędu Miejskiego w Krobi.

Tabela 31. Dane o szkołach w Gminie Krobia (za rok 2007) – koszty funkcjonowania.

	SP Krobia	SP Pudliszki	SP Stara Krobia	SP Filia Niepart	SP Filia Chwałkowo	SP Filia Ciołkowo	SP Filia Sułkowice	GIM Krobia	GIM Pudliszki	GIM Stara Krobia
Liczba uczniów ogółem*	397	195	165	56	56	50	45	282	182	129
Liczba oddziałów*	17	9	10	4	4	4	4	11	9	6
Wydatki szkoły w roku 2007 (PLN)	2 456 419	1 285 758	1 178 720	370 709	392 326	328 418	381 151	1 276 154	864 153	649 818
Liczba uczniów na 1 oddział	23	22	17	14	14	13	11	26	20	22
Koszty na 1 ucznia (PLN)	6 187	6 594	7 143	6 620	7 006	6 568	8 470	4 525	4 748	5 037

Koszty na 1 oddział (PLN)	144 495	142 862	117 872	92 677	98 082	82 105	95 288	116 014	96 017	108 303
Subwencja na szkołę	2 041 677	1 022 250	738 553	166 933	167 072	182 109	187 167	1 577 416	1 014 840	702 612
Subwencja na oddział	120 099	113 583	73 855	41 733	41 768	45 527	46 792	143 401	112 760	117 102

* obliczono średnioroczne wielkości
Źródło: Urząd Miejski w Krobi

W powyższej tabeli wydatki na dowożenie ujęto w ramach szkół podstawowych, podobnie jak wydatki związane z doksztalaniem i odpisami na fundusz świadczeń socjalnych nauczycieli emerytów. Zestawienie powyższe wskazuje na różnice pomiędzy wydatkami szkół i subwencją otrzymaną na szkoły podstawowe, szkoły podstawowe filialne i gimnazja. Z powyższej tabeli wynika, że najwyższe różnice są w szkołach filialnych, gdzie koszty w niektórych pozycjach są niemal dwukrotnie wyższe niż subwencja oświatowa. Należy jednak dodać, że wydatki obejmują również oddziały „0” w Starej Krobi, Sułkowicach, Chwałkowie, Nieparcie i Ciołkowie, natomiast na dzieci uczęszczające do tych oddziałów Gmina nie otrzymuje subwencji oświatowej.

Szkoły ponadgimnazjalne

1. W gminie Krobia znajduje się jedna szkoła ponadgimnazjalna, której organem prowadzącym jest powiat gostyński. Zespół Szkół Ogólnokształcących i Zawodowych w Krobi istnieje od 1 września 1997 roku.

W skład zespołu wchodzi:

- Liceum Ogólnokształcące;
- Technikum kształcące w zawodach:
 - technik ekonomista,
 - technik ochrony środowiska,
 - technik handlowiec
 - technik żywienia i gospodarstwa domowego;
- Zasadnicza Szkoła Zawodowa,
- Uzupełniające Liceum Ogólnokształcące;
- Liceum Ogólnokształcące dla Dorosłych;

- Technikum Uzupełniające, kształcące w zawodach:
 - technik mechanik,
 - technik handlowiec,
 - technik technologii żywności,
 - technik żywienia i gospodarstwa domowego;
- Liceum Profilowane;
- Szkoły Policealne dla Dorosłych kształcące w zawodach:
 - technik rachunkowości,
 - technik organizacji usług gastronomicznych,
 - technik ochrony środowiska;

Tabela 32. Liczba uczniów (młodzież i dorośli) w ZSOiZ w Krobi w latach 2002 – 2007.

Rok szkolny	Liczba uczniów	Liczba oddziałów
2002/2003	1024	34
2003/2004	1181	34
2004/2005	1250	38
2005/2006	1240	39
2006/2007	1148	38
2007/2008	1126	40

Zródło: ZSOiZ w Krobi

- W szkole zatrudnionych jest 57 nauczycieli oraz 12 pracowników administracji i obsługi.
- Plany na najbliższe lata – rozbudowa szkoły o 4 klasopracownie.
- Baza szkoły:
 - klasopracownie przedmiotowe,
 - dwie nowoczesne pracownie komputerowe na 20 stanowisk każda,
 - biblioteka,
 - aula szkolna,
 - sklepik,
 - hala sportowo – widowiskowa,
 - laboratorium chemiczne,
 - pracownia technologii żywienia.

Kultura

Działalność z zakresu upowszechniania kultury na terenie gminy prowadzi Miejsko - Gminny Ośrodek Kultury w Krobi. Ośrodek Kultury został powołany Zarządzeniem Naczelnika Miasta i Gminy Krobia z dnia 14 maja 1974 roku. Ośrodek jest organizatorem i współorganizatorem imprez, które na stałe wpisały się w krajobraz życia kulturalnego na terenie gminy.

Do najważniejszych tradycyjnie współorganizowanych co roku imprez należą:

- Koncert Noworoczny,
- Akcja Zima,
- Festyn z okazji 3 Maja,
- Rajd rowerowy „Granicami Gminy Krobia”,
- Powiatowy Konkurs Piosenki Przedszkolnej,
- Konkurs Literacko – Plastyczny,
- Krobskie Spotkania „Folklor da się lubić”,
- Akcja Lato,
- Rajd rowerowy z okazji rocznicy rozstrzelanych 21 października 1939 roku,
- Powiatowy Konkurs Piosenki „Śpiewać każdy może”.

Podczas imprez gminę odwiedziło wielu znanych i lubianych artystów.

W ofercie Ośrodka znalazło się także kilka wydawnictw poświęconych szeroko rozumianej kulturze, należą do nich między innymi:

- dwa zestawy widokówek, „Ziemia krobska w grafice”,
- książki „Biskupizna -zestawienie bibliograficzne”, „Historia Harcerstwa Krobskiego”, „Oracje i przemowy Stanisławy Puślednik z Żychlewa”,
- płyty CD Orkiestry Dętej i „Pługu mój pługu”.

Wśród wielu wyróżnień otrzymanych przez Ośrodek Kultury najistotniejsze jest dwukrotne przyznanie nagrody w Ogólnopolskich Konkursach „Bliżej Teatru” za szczególne osiągnięcia w rozwijaniu edukacji teatralnej.

Od września 1990 roku przy Ośrodku Kultury działa kino „Szarotka”. Seanse odbywają się trzy razy w tygodniu, od piątku do niedzieli. Średnio w roku wyświetlanych jest 55 tytułów filmów na ponad 200 seansach.

Na terenie gminy Krobia działa wiele zespołów, organizacji i stowarzyszeń kulturalnych.

- **Dziecięco - Młodzieżowa Orkiestra Dęta.**

Orkiestra powstała we wrześniu 1993 roku. Uświetnia swoimi występami uroczystości państwowe i religijne. W latach 1994-2003 zaprezentowała się i koncertowała ponad sto razy w wielu miejscowościach kraju oraz poza jego granicami. Wielokrotnie zajmowała czołowe miejsca w przeglądach orkiestr dętych. Wielu członków zespołu to absolwenci i uczniowie szkół muzycznych oraz laureaci Konkursów Młodych Instrumentalistów Orkiestr Dętych. Ukoronowaniem pracy młodych muzyków jest nagrana w roku 2000 płyta CD, na której znajduje się 11 utworów.

- **Klub Tańca Nowoczesnego „Step by Step”.**

Grupa, w której tańczą dziewczęta powstała pod koniec 2002 roku przy Ośrodku Kultury w Krobi. Od września 2004 roku do zespołu dołączyli chłopcy. Z połączonych grup chłopców i dziewcząt wyłoniła się **Formacja Dziwnych Talentów**. Zespoły mają na swym koncie udział w wielu pokazach spotykając się z dużym aplauzem publiczności.

- **Klub Tańca Break Dance.**

- **Sekcja Marżonetek.**

Sekcja marżonetek powstała z inicjatywy dyrekcji Miejsko - Gminnego Ośrodka Kultury w Krobi w sierpniu 2003 roku. W ciągu pierwszego półrocza zajęcia prowadzone były w jednym zespole. Następnie sekcja podzielona została na dwa zespoły: pierwszy stanowią dziewczynki między 5 a 8 rokiem życia, drugi między 9 a 12. Dziewczęta prezentowały się na: festynach szkolnych, na uroczystym powitaniu lata w czasie Nocy Kupały, na uroczystym Festynie Gminnym z okazji Święta Narodowego - 3 Maja.

- **Towarzystwo Śpiewu „Harmonia” .**

Towarzystwo śpiewu "Harmonia" powstało w 1908 roku jako chór mieszany. Od roku 1996 patronat nad chórem przejął Urząd Miasta w Krobi. Działalność chóru męskiego ma zasięg ogólnopolski, czego dowodem jest udział w wielu festiwalach. Chór może wykonać samodzielny 30-minutowy koncert. Charakterystyczne w repertuarze chóru są utwory polifoniczne, patriotyczne, ludowe, biesiadne, fragmenty operowe, sakralne.

Towarzystwo Śpiewu „Harmonia" jest odznaczone „Odznaką Honorową Złotą z Wieńcem Laurowym PZChiO" oraz odznaką „Za zasługi dla Województwa Leszczyńskiego".

- **Liturgiczny Zespół Śpiewaczy im. ks. Wacława Gieburowskiego.**

Za datę powstania chóru przyjmuje się rok 1908. Premierowy występ chóru miał miejsce podczas rezurekcji wielkanocnej w 1908 roku i został wpisany w historię parafii jako votum dziękczynne złożone Bogu.

W repertuarze Śpiewaczego Zespołu Liturgicznego, oprócz pieśni religijnych, występują utwory patriotyczne, ludowe, harcerskie i inne okazjonalne.

- **Szkolny chór „DoReMi”.**

Szkolny chór DoReMi istnieje od 1989 roku przy Zespole Szkoły Podstawowej i Gimnazjum w Krobi. Skupia w swoich szeregach dzieci ze szkoły podstawowej i młodzież z gimnazjum.

DoReMi uczestniczy w większości uroczystości szkolnych a także w imprezach kulturalnych na terenie powiatu: Koncertach Noworocznych, festynach, dożynkach. Bierze udział w konkursach na różnych szczeblach, gdzie niejednokrotnie zostaje wyróżniony.

Repertuar chóru jest bardzo zróżnicowany. DoReMi śpiewa kolędy, piosenki z repertuaru młodzieżowego, a także przeboje słynnych wykonawców.

- **Grupa wokalna „Tęcza" działająca przy SP Filialnej w Chwałkowie.**

Grupa wokalna „TĘCZA” powstała w 2001 r. Obecnie w jej skład wchodzi uczniowie Zespołu Szkoły Podstawowej i Gimnazjum nr 1 w Krobi mieszkający w Chwałkowie. Uczniowie z grupy wokalnej „TĘCZA” brali udział w wielu uroczystościach szkolnych i środowiskowych śpiewając piosenki w programach artystycznych, występowali z koncertami podczas festynów w różnych miejscowościach gminy Krobia i powiatu gostyńskiego.

W ciągu czterech lat działalności grupa nagrała dwie płyty: „DEBIUT” (2004 r.) i „MOJA RODZINA I JA” (2005 r.). Nagranie obu płyt odbyło się w szkole.

- **Biskupiański Zespół Folklorystyczny z Domachowa i Okolic.**

Zespół powstał w marcu 1972 roku jako grupa folklorystyczna „in crudo”, reaktywująca tradycje biskupiańskie z lat 1932 - 1939 Koła Regionalnego w Domachowie. Przez ponad 20 lat działał pod patronatem Krobskiego Towarzystwa Kulturalnego. Członkami zespołu są rolnicy z terenu Biskupizny. Zespół brał udział w realizacji filmów: Katarzynki, Winiec - dożynki biskupiańskie, Podkoziółek, Zwyczaje wielkanocne na Biskupiźnie, Mapa Folkloru, Biskupianie, wydaniu pocztówek dźwiękowych z przyśpiewkami biskupiańskimi, w sesji fotograficznej do wydanej książki Jana z Domachowa Bzdęgi „Wesele Biskupiańskie”. Grupa brała udział w największych festiwalach folklorystycznych organizowanych w kraju, gdzie zespół, jak i jego członkowie, zdobywali najwyższe laury. Zespół ma na swym koncie dziesiątki nagród i wyróżnień w wielu innych konkursach i przeglądach. Biskupianie dali ponad 600 koncertów w wielu miejscowościach kraju.

Za całokształt działalności kulturotwórczej i artystycznej Biskupianie zostali uhonorowani w roku 1990 najwyższym odznaczeniem w dziedzinie kultury ludowej „Nagrodą im. Oskara Kolberga”.

- **Młodzieżowy Zespół Folklorystyczny „Młodzi Biskupianie” ze Starej Krobi.**

Młodzieżowy Zespół Instrumentalno - Taneczny „Młodzi Biskupianie” powstał w styczniu 2001 roku przy Gimnazjum nr 3 w Starej Krobi. Tworzą go uczniowie i absolwenci Zespołu Szkół w Starej Krobi. W swoim repertuarze posiadają tańce, pieśni i przyśpiewki. Pielęgnują tradycje Biskupizny, obyczaje i obrzędy tego folkloru. „Młodzi Biskupianie” brali udział w wielu przeglądach oraz festiwalach folklorystycznych, wzbudzając ogromne zainteresowanie i uznanie widowni. Koncertują i uświetniają wiele uroczystości kościelnych oraz imprezy okolicznościowe: festyny, dożynki gminne, centralne, katarzynki.

- **Dziecięcy Zespół Biskupiański ZSPiG w Krobi.**

Dziecięcy Zespół Biskupiański działający przy Zespole Szkoły Podstawowej i Gimnazjum w Krobi, powstał w 2003 roku w ramach środków budżetu gminy przeznaczonych na „Program rozwoju folkloru biskupiańskiego w latach 2003 - 2005”.

Dziecięcy Zespół Biskupiański występuje w oryginalnych strojach regionalnych. Są to stroje odświętne, wyglądem zbliżone do stroju dorosłych. Każdy występ zespołu to barwne, pełne dziecięcego wdzięku widowisko.

- **Dziecięcy Zespół Biskupiański w Przedszkolu Samorządowym w Krobi**

Powstał w 1974 roku, aby wzbudzić zainteresowanie wśród dzieci folklorem. Tancerze – sześciolatek przedszkolaki występują w strojach biskupiańskich nawiązując tańcem, muzyką i śpiewem do tradycji regionalnych. Dziecięcy Zespół Biskupiański działający przy Przedszkolu Samorządowym w Krobi oficjalnie istnieje 30 lat i co roku zmieniają się "artyści". Dzięki istnieniu Dziecięcego Zespołu Biskupiańskiego propagującego biskupiański folklor, zostało stworzone zaplecze do działalności regionalnej wśród młodzieży, a później ludzi dorosłych. Po opuszczeniu przedszkola dzieci zasilają szeregi "Małych Biskupian", działających przy Zespole Szkoły Podstawowej . prof. Józefa Zwierzyckiego i Gimnazjum w Krobi.

- **Bractwo Kurkowe w Krobi**

Powstało w 1923 roku, a jego reaktywacja miała oficjalnie miejsce 6 stycznia 2005 roku. Obecnie Bractwo Kurkowe w Krobi liczy 29 czynnych członków, którzy pamiętają o ważnych świętach państwowych i kościelnych, czynnie uczestniczą w życiu swojej małej Ojczyzny jaką jest gmina, doskonali swoje umiejętności strzeleckie. Nie zapominają również o potrzebujących, podejmując w tym zakresie działalność charytatywną i współpracując z innymi stowarzyszeniami. Choć „młodzi” stażem, doskonale poznali tradycje brackie, by móc je kultywować. Pielęgnują to, co dla nich ważne – patriotyzm. Szerzą, i to nie tylko wśród członków krobskiego bractwa, postawy i ducha obywatelskiego. Są nie tylko gronem przyjaciół, które chętnie spędza ze sobą czas, ale także doskonałymi strzelcami. Świadczyć o tym mogą chociażby wyniki uzyskiwane na zawodach strzeleckich organizowanych zarówno przez miejscowe, jak i wielkopolskie bractwa kurkowe.

- **Fundacja „ Sąsiedzi Sąsiadom”**

- **Ochotnicze Straże Pożarne**

17 jednostek Ochotniczych Straży Pożarnych funkcjonujących na terenie gminy to nie tylko działania na rzecz bezpieczeństwa mieszkańców gminy, ale również krzewienie kultury i integracji społeczeństwa.

Biblioteki

Podstawowym zadaniem biblioteki publicznej jest powszechne zaspokajanie potrzeb czytelniczych, kształtowanie nawyków czytania, podejmowanie działań na rzecz rozwoju czytelnictwa. Zadania te realizuje Biblioteka Publiczna Miasta i Gminy w Krobi oraz Filie Biblioteczne w Pudliszkach i Chwałkowie.

Zbiory biblioteczne na dzień 31 sierpnia 2007 r. liczą 59 968 tomów książek. W okresie od 2002 roku do końca czerwca 2007 roku zakupiono 4 611 książek. W ostatnich dwóch latach znaczącym wsparciem były środki przyznane na zakup zbiorów przez Ministerstwo Kultury. Z tego źródła zakupiono ponad 1 tys. tomów. Popularyzacji czytelnictwa służy działalność kulturalno-oświatowa, głównie:

- spotkania autorskie,
- spotkania z ciekawymi ludźmi,
- wystawy, wystawki,
- konkursy literackie i plastyczne,
- wycieczki do bibliotek,
- w Chwałkowie - biwaki pod namiotami dla najmłodszych czytelników.

W tabeli 33 przedstawiono dane dotyczące bibliotek na terenie gminy.

Tabela 33. Biblioteki na terenie gminy Krobia.

Rodzaj placówki	Rok powstania	Księgozbiór (woluminy)	Czasopisma (tytuły)
Biblioteka Publiczna Miasta i Gminy Krobia - wypożyczalnia dla dorosłych - czytelnia dla dorosłych - oddział dla dzieci i młodzieży	1948	21 200 1 640 9 276	- 16 6
Filia Biblioteczna Chwałkowo	1964	12 917	13
Filia Biblioteczna Pudliszki	1978	13 052	11

*Źródło: Dane Urzędu Miejskiego w Krobi.

W roku 2005 w ramach programu „Ikonka” biblioteka w Krobi pozyskała 3 komputery. Z bezpłatnego dostępu do Internetu, w celach informacyjno-edukacyjnych, korzystać mogą nie tylko czytelnicy zarejestrowani w bibliotece.

Sport

Mieszkańcy gminy mają możliwość uprawiania sportu w ramach niżej wymienionych klubów:

- **LKS Zjednoczeni Pudliszki** – drużyny młodzieżowe i seniorów.

Drużyna seniorów występowała w rozgrywkach o mistrzostwo klasy okręgowej zajmując czołowe miejsca w tabeli. Drużyny młodzieżowe brały udział w rozgrywkach o mistrzostwo kat. Trampkarz Starszy i Junior Młodszy. Na przestrzeni czterech ostatnich lat, przy wsparciu budżetu gminy Krobia, Klub organizował obozy piłkarskie (w ramach letniego wypoczynku)

dla chłopców z Pudliszek i okolic. W miesiącach zimowych Klub wraz z Radą Miejską w Krobi zorganizował cztery turnieje piłki nożnej w hali.

- **LZS Krobianka Krobia** - trzy drużyny młodzieżowe, jedna seniorów.

Łącznie Klub reprezentuje rocznie około 130 zawodników. Jednym z podstawowych sponsorów LZS Krobianka Krobia była Rada Miejska w Krobi, która w dużej mierze partycypowała w kosztach prowadzenia Klubu.

- **Klub Sportowy „SOKÓŁ” Chwałkowo** - drużyna seniorów w rozgrywkach piłki nożnej KL „A”.

- **Uczniowski Klub Sportowy przy ZSOiZ w Krobi**

- **Uczniowski Klub Sportowy Pudliszki** - klub piłki siatkowej dziewcząt i chłopców. Odnosi szereg sukcesów podczas rywalizacji sportowej

- **Uczniowski Klub Sportowy „Grom”**

- **Uczniowski Klub Sportowy „Biskupianka” w Starej Krobi**

- **Stowarzyszenie „SPORTATUT”**

- **Stowarzyszenie Turystyczno – Krajoznawcze „Na Szlaku ”**

6.6. Określenie grup społecznych wymagających wsparcia - pomoc społeczna.

Pomoc społeczna w gminie wykonywana jest poprzez Miejsko – Gminny Ośrodek Pomocy Społecznej, który jest jednostką organizacyjną gminy powołaną do realizacji zadań zleconych i własnych gminy z zakresu pomocy społecznej. Bezpośrednie wsparcie socjalne udzielane jest najczęściej rodzinom wielodzietnym, znajdującym się w trudnej sytuacji życiowej, dotkniętym bezrobociem oraz właścicielom gospodarstw rolnych o małej powierzchni i słabej klasie użytkowanych gruntów. Pomoc kierowana jest również do rodzin patologicznych, osób nieporadnych życiowo, ludzi starych czy przewlekle chorych. Pomoc społeczna angażuje znaczne środki pochodzące z gminnego budżetu, które w innej sytuacji można by przeznaczyć na inwestycje prorozwojowe. Uzupełnieniem działań gminy jest praca Powiatowego Centrum Pomocy Rodzinie.

W tabeli 34 przedstawiono dane dotyczące udzielonego wsparcia socjalnego w gminie Krobia w zależności od powodów trudnej sytuacji życiowej.

Tabela 34. Wsparcie socjalne udzielone w gminie Krobia w zależności od powodów trudnej sytuacji życiowej.

Powód trudnej sytuacji życiowej	Liczba rodzin					Liczba osób w tych rodzinach				
	2003	2004	2005	2006	2007	2003	2004	2005	2006	2007
Ubóstwo	771	379	374	292	203	3448	2122	1547	1218	796
Sieroctwo	1	1	0	0	0	2	2	0	0	0
Bezdomność	0	0	2	2	3	0	0	2	2	8
Potrzeba ochrony macierzyństwa	38	0	0	0	0	171	0	0	0	0
Bezrobocie	334	258	281	264	218	1466	915	1170	1037	830
Niepełnosprawność	210	106	118	159	116	522	325	379	406	352
Długotrwała choroba	380	221	137	132	129	1119	794	498	453	418
Bezradność w sprawach opiekuńczo - wychowawczych i prowadzeniu gospodarstwa domowego	168	146	112	94	76	1212	756	549	436	337
w tym: - rodziny niepełne	67	61	56	52	49	249	196	180	152	154
- rodziny wielodzietne	81	71	51	42	27	652	497	349	284	183
Alkoholizm	18	17	11	13	13	41	42	45	23	31
Narkomania	0	0	0	0	0	0	0	0	0	0
Trudności w przystosowaniu się do życia po opuszczeniu zakładu karnego	2	0	2	0	1	11	0	7	0	2
Przemoc w rodzinie	0	0	0	0	0	0	0	0	0	0
Brak umiejętności w przystosowaniu do życia młodzieży opuszczającej placówki opiekuńczo-wychowawcze	0	0	0	0	0	0	0	0	0	0
Zdarzenie losowe i sytuacja kryzysowa	0	0	0	0	3	0	0	0	0	10
Trudności w integracji osób, które otrzymały status uchodźcy	0	0	0	0	0	0	0	0	0	0
Kłęska żywiołowa lub ekologiczna	0	0	0	0	0	0	0	0	0	0

*Źródło: Dane Ośrodka Pomocy Społecznej w Krobi

Tabela 35. Wykorzystanie środków finansowych ogółem (2007 r.)

Zadania	Plan	Wykonanie	%
Zadania zlecone gminie	4.446.412	4.042.399,25	91
Składki na ubezpieczenie zdrowotne	20.803	12.355	59
Zadania własne gminy: w tym	851.437	638.134	75
- zasiłki celowe i w naturze	309.889	210.903	68
- dotacja celowa na dożywianie dzieci w szkole	117.385	117.109	99

*Źródło: Dane Ośrodka Pomocy Społecznej oraz UM w Krobi

Tabela 36. Ilość wypłaconych świadczeń przez Ośrodek Pomocy Społecznej w Krobi (2007 r.).

Rodzaj pomocy	Ilość osób	Ilość świadczeń (2007 r.)
Zasiłki stałe	32	348
Zasiłki okresowe	132	733
Składki na ubezpieczenia emerytalne i rentowe	16	133

*Źródło: Dane Ośrodka Pomocy Społecznej w Krobi

Wsparcie o charakterze strukturalnym (gospodarczym)

Wsparcia finansowego o charakterze strukturalnym (gospodarczym) wymagają następujące grupy społeczne:

- osoby bezrobotne wyrażające chęć podjęcia działalności gospodarczej;
- podmioty gospodarcze prowadzące działalność usługową wymagające dokapitalizowania majątku rzeczowego i wniesienia nowego know – how celem poprawy konkurencyjności;
- osoby prowadzące dotychczas produkcję rolniczą zmieniające profil na rzecz nowych, związanych z rolnictwem, choć nierolniczych typów produkcji i usług (agroturystyka, produkcja biomasy itp.).

Grupy te wymagają szczególnej uwagi i zapewnienia im dostępu do informacji i szkoleń w zakresie prawa i zagadnień ekonomicznych pozwalających skorzystać im ze środków strukturalnych Unii Europejskiej.

7. Identyfikacja problemów

Bariery rozwojowe gminy Krobia są typowe dla mało zurbanizowanych terenów rolniczych. Nagromadzone przez lata zaniedbania i zapóźnienia powodują cały splot wielu niekorzystnych zjawisk dotyczących wszystkich obszarów dziedzin funkcjonowania gminy. Dziedziny te przenikają się nawzajem nasilając negatywne oddziaływania, których skutkiem jest brak możliwości szybkiego wzrostu poziomu życia mieszkańców. Najważniejsze problemy występują w sferze infrastruktury technicznej, sferze gospodarczej, społecznej i turystyce.

1. Infrastruktura techniczna

- Niezadowalający stan szlaków komunikacyjnych,
- Niedostatecznie rozwinięty system kanalizacji sanitarnej,
- Niedostatecznie rozwinięty system zagospodarowania odpadów.
- Niedostatecznie rozwinięta infrastruktura sportowa i rekreacyjna.

2. Sfera gospodarcza

- Brak opłacalności produkcji rolnej;
- Brak przemysłu i inwestorów zewnętrznych;
- Niewielka różnorodność gospodarcza;
- Niewystarczająca ilość podmiotów gospodarczych poza rolnictwem;
- Nadmiar siły roboczej zaangażowanej w produkcji rolnej;
- Niskie dochody ludności rolniczej skutkujące ograniczeniem lokalnego popytu;
- Niewielkie możliwości dywersyfikacji źródeł zarobkowania na terenie gminy.

3. Sfera społeczna

- Niewielka ilość pozarolniczych miejsc pracy;
- Niska mobilność ludności rolniczej na rynku pracy.

4. Sfera turystyki

- Brak infrastruktury turystycznej;
- Brak profesjonalnej promocji turystycznej gminy;
- Słaba informacja turystyczna;
- Brak „tradycji” turystycznej na wsi;
- Niewystarczające wykorzystanie znajdujących się na terenie gminy dóbr dziedzictwa kulturowego i walorów krajobrazowych;
- Niewystarczający poziom świadomości ekologicznej mieszkańców gminy.

Dokonana Analiza SWOT i identyfikacja problemów były jednymi ze źródeł określenia przyjętych zadań. Koncentrują się one w tych sferach, gdzie braki są najbardziej odczuwalne.

III. Misja oraz cele strategiczne Miasta i Gminy Krobia.

Ustawa o samorządzie gminnym stanowi, że do zakresu działania gminy należą wszystkie sprawy publiczne o znaczeniu lokalnym, a zaspokajanie zbiorowych potrzeb wspólnoty należy do podstawowych zadań gminy. Przepisy te mają duży wpływ na formułowanie celu nadrzędnego (misji), albowiem zaspokajanie potrzeb wspólnoty jest tym, do czego gmina została powołana.

Biorąc powyższe pod uwagę zdecydowano się przyjąć następujące brzmienia misji:

Zapewnienie mieszkańcom gminy wysokiej jakości życia, poprzez tworzenie warunków do powstawania nowych miejsc pracy i skuteczne zaspokajanie ich potrzeb.

„Przez podniesienie jakości życia rozumie się istotną poprawę stanu i wzrost poczucia bezpieczeństwa wśród obywateli, możliwość korzystania z funkcjonalnej i łatwo dostępnej infrastruktury technicznej i społecznej, życie w czystym, zdrowym i sprzyjającym środowisku przyrodniczym, uczestnictwo w życiu demokratycznym, uczestnictwo w kulturze i turystyce, przynależność do zintegrowanej, pomocnej wspólnoty lokalnej, umożliwiającej lepszą harmonizację życia rodzinnego i zawodowego oraz aktywność w ramach społeczeństwa obywatelskiego.”

Źródło: Strategia Rozwoju Kraju 2007-2015

Przeprowadzona diagnoza otoczenia strategicznego gminy i jej potencjału oraz analiza SWOT pozwoliły na ustalenie celów strategicznych zmierzających do realizacji misji Gminy Krobia. Są to cele ambitne, realne i mierzalne.

Cel strategiczny 1

Zapewnienie wysokiej jakości usług publicznych świadczonych przez gminę i poprawa jakości życia na obszarze gminy.

Zadania planowane do realizacji na lata 2007 – 2013, służące poprawie jakości życia na obszarze gminy.

BUDOWA I MODERNIZACJA URZĄDZEŃ DO ODPROWADZANIA I OCZYSZCZANIA ŚCIEKÓW

Lp.	Działanie	Termin realizacji	Oczekiwane rezultaty
1.	System kanalizacji zbiorczych dla aglomeracji gmin Kobylin – Krobia – Pępowo – Pogorzela	2007 – 2013	Wzrost udziału gospodarstw domowych podłączonych do kanalizacji. Wyeliminowanie ryzyka wprowadzania do środowiska ścieków nieoczyszczonych, zarówno ze względu na nieszczelność zbiorników, jak i świadome działania użytkowników szamb. Wzrost liczby osób korzystających z kanalizacji. Poprawa jakości środowiska przyrodniczego. Zwiększenie atrakcyjności gruntów na terenie objętym inwestycją.
2.	Zabudowa rowu melioracyjnego w Krobi.	2011	Poprawa warunków bezpieczeństwa oraz warunków sanitarnych. Podniesienie walorów estetycznych terenu. Zwiększenie atrakcyjności gruntów na terenie objętym inwestycją.
3.	Zabudowa rowu melioracyjnego w Posadowie.	2012 – 2013	Poprawa warunków bezpieczeństwa oraz warunków sanitarnych. Podniesienie walorów estetycznych terenu. Zwiększenie atrakcyjności gruntów na terenie objętym inwestycją.

GOSPODARKA ODPADAMI

Lp.	Działanie	Termin realizacji	Oczekiwane rezultaty
1.	Wykup udziałów MZO Sp. z o.o. Leszno dotyczące projektu „Gospodarka odpadami i osadami ściekowymi w Lesznie i subregionie leszczyńskim”.	2007 – 2011	Poprawa jakości środowiska przyrodniczego. Możliwości pozyskiwania surowców wtórnych. Recykling odpadów. Kompostowanie odpadów organicznych.
2.	Dotacja dla miasta Leszno dotycząca projektu „Gospodarka odpadami i osadami ściekowymi w Lesznie i subregionie leszczyńskim”.	2007 – 2011	Poprawa jakości środowiska przyrodniczego. Możliwości pozyskiwania surowców wtórnych. Recykling odpadów. Kompostowanie odpadów organicznych.

BUDOWA I MODERNIZACJA GMINNEJ INFRASTRUKTURY DROGOWEJ

Lp.	Działanie	Termin realizacji	Oczekiwane rezultaty
1.	Przebudowa ul. Ponieckiej na długości 0,914 km w ciągu drogi gminnej nr 754539P w miejscowości Pudliszki.	2008 - 2010	Modernizacja drogi poprzez wykonanie nawierzchni ulicy. Poprawa bezpieczeństwa ruchu kołowego. Zmniejszenie liczby wypadków i uszkodzeń pojazdów z powodu kolein i ubytków w jezdni. Poprawa estetyki miejscowości. Zwiększenie mobilności mieszkańców.
2.	Przebudowa dróg gminnych w Krobi – ul. Ogród Ludowy, XXX – lecia PRL.	2008 - 2010	Modernizacja nawierzchni drogi. Poprawa bezpieczeństwa ruchu kołowego. Zmniejszenie liczby wypadków i uszkodzeń pojazdów z powodu kolein i ubytków w jezdni. Skrócenie czasu dojazdu i poprawa mobilności mieszkańców gminy. Zwiększenie atrakcyjności inwestycyjnej terenów.
3.	Remont dróg i chodników w sołectwach.	2008 – 2010	Wyremontowanie dróg i chodników w miejscowościach gminy. Poprawa dostępności komunikacyjnej. Poprawa funkcjonalności ciągów komunikacyjnych oraz zwiększenie bezpieczeństwa pieszych poprzez bezpieczne zorganizowanie ich ruchu. Zmniejszenie liczby wypadków.
4.	Modernizacja nawierzchni ulicy Grunwaldzkiej.	2011	Modernizacja drogi poprzez wykonanie nawierzchni ulicy. Poprawa bezpieczeństwa ruchu kołowego. Zmniejszenie liczby wypadków i uszkodzeń pojazdów z powodu kolein i ubytków w jezdni. Poprawa estetyki miasta. Zwiększenie mobilności mieszkańców.
5.	Budowa ulic w ciągu dróg gminnych: Karola Świerczewskiego, Parkowa, Juliusza Słowackiego.	2011 - 2012	Modernizacja nawierzchni drogi. Poprawa bezpieczeństwa ruchu kołowego. Zmniejszenie liczby wypadków i uszkodzeń pojazdów z powodu kolein i ubytków w jezdni. Skrócenie czasu dojazdu i poprawa mobilności mieszkańców gminy. Zwiększenie atrakcyjności inwestycyjnej terenów.

6.	Budowa dróg gminnych – ul. Nowa, Targowa, 1-Maja, Cicha, Kwiatowa.	2011 - 2013	Modernizacja nawierzchni drogi. Poprawa bezpieczeństwa ruchu kołowego. Zmniejszenie liczby wypadków i uszkodzeń pojazdów z powodu kolein i ubytków w jezdni. Skrócenie czasu dojazdu i poprawa mobilności mieszkańców gminy. Zwiększenie atrakcyjności inwestycyjnej terenów.
----	--	--------------------	---

GOSPODARKA KOMUNALNA

Lp.	Działanie	Termin realizacji	Oczekiwane rezultaty
1.	Termomodernizacja budynków oświatowych i administracyjnych.	2008 – 2010	Poprawa estetyki obiektu. Poprawa warunków pracy i nauki. Efektywne wykorzystanie energii. Obniżenie kosztów eksploatacji, w związku z niższymi kosztami ogrzewania. Osiągnięcie lepszych efektów wychowawczych i dydaktycznych. Wylimitowanie zastosowanych w dawnych latach niebezpiecznych dla zdrowia materiałów. Przystosowanie obiektów do obowiązujących norm i przepisów.
2.	Budowa 10 lokalowego budynku komunalnego.	2011 – 2013	Rozwiązanie gospodarki mieszkaniowej. Zwiększenie dostępu społeczeństwa do mieszkań.

POPRAWA WALORÓW ESTETYCZNYCH I INWESTYCYJNYCH MIASTA

Lp.	Działanie	Termin realizacji	Oczekiwane rezultaty
1.	Wykup i uzbrojenie terenów inwestycyjnych.	2007 – 2010	Przyspieszenie rozwoju gospodarczego gminy. Uzbrojenie terenów pod inwestycje. Możliwość pozyskania inwestorów zewnętrznych. Perspektywa wzrostu zatrudnienia i przychodów podatkowych gminy. Uporządkowanie gospodarki przestrzennej na terenie gminy.
2.	Rewitalizacja centrum miasta – Rynek, Park, Pałac na fosie.	2008 – 2010	Przywrócenie Rynkowi, Parkowi oraz Pałacowi na fosie właściwej funkcji przestrzeni publicznej. Poprawa estetyki miasta. Stworzenie miejsc reprezentatywnych, o charakterze prestiżowym. Możliwości otwierania biur, firm, przedstawicielstw w centralnej i najbardziej reprezentatywnej części miasta. Wzrost atrakcyjności turystycznej miejscowości. Pobudzenie lokalnej turystyki poprzez prezentację walorów historycznych i kulturowych miasta. Wzrost poziomu integracji lokalnej społeczności i poczucia wspólnoty.

Cel strategiczny 2
Wzrost jakości kapitału ludzkiego i aktywizacja społeczna i zawodowa mieszkańców gminy.

Zadania planowane do realizacji służące poprawie jakości kapitału ludzkiego oraz aktywizacji społecznej i zawodowej mieszkańców gminy na lata 2007 – 2013.

INFRASTRUKTURA OŚWIATOWA, SPORTOWA I REKREACYJNA

Lp.	Działanie	Termin realizacji	Oczekiwane rezultaty
1.	Budowa Sali gimnastycznej w Starej Krobi.	2007 – 2009	Poprawa stanu wydolności i sprawności fizycznej uczniów. Poprawa szans edukacyjnych, sportowych, aktywizacja lokalnej społeczności. Promocja zdrowego trybu życia.
2.	Modernizacja i budowa obiektów sportowych w Gminie Krobia.	2008 - 2010	Zapewnienie niezbędnego zaplecza i infrastruktury sportowej. Stworzenie właściwych warunków uprawiania sportu. Uzyskanie możliwości uprawiania sportu w ramach profesjonalnych rozgrywek oraz przeprowadzania zawodów. Stworzenie możliwości organizowania występów, festynów, masowych imprez kulturalnych i sportowych.
3.	Budowa Centrum Sportu i Rekreacji w Krobi.	2011 - 2013	Zapewnienie niezbędnego zaplecza i infrastruktury sportowej. Stworzenie właściwych warunków uprawiania sportu. Uzyskanie możliwości uprawiania sportu w ramach profesjonalnych rozgrywek oraz przeprowadzania zawodów. Stworzenie możliwości organizowania występów, festynów, masowych imprez kulturalnych i sportowych.
4.	Rozbudowa Zespołu Szkoły Podstawowej i Gimnazjum w Pudliszkach wraz z zakupem wyposażenia w nowoczesny sprzęt i pomoce dydaktyczne	2008-2010	Poprawa obecnych warunków funkcjonowania placówki oraz zapewnienie dzieciom dostępu do edukacji w obiekcie spełniającym współczesne standardy oraz normy bezpieczeństwa.

POZOSTAŁE INWESTYCJE

Lp.	Działanie	Termin realizacji	Oczekiwane rezultaty
1.	Pomoc dla Powiatu Gostyńskiego – Rozbudowa Zespołu Szkół Ogólnokształcących i Zawodowych w Krobi.	2008 - 2010	Poprawa warunków pracy i nauki. Zapewnienie uczniom możliwości nauki w rozbudowanym obiekcie spełniającym współczesne normy, przystosowanym m.in. dla osób niepełnosprawnych. Osiąganie lepszych efektów dydaktycznych i wychowawczych. Poprawa bezpieczeństwa uczniów i nauczycieli. Niższe koszty eksploatacji obiektu.
2.	Wniesienie udziałów do Funduszu Poręczeń Kredytowych.	2009 – 2010	Wzrost udziałów Gminy Krobia w Funduszu Poręczeń Kredytowych. Wspieranie rozwoju lokalnego przez udzielanie poręczeń kredytowych mikro, małym i średnim podmiotom prowadzącym działalność gospodarczą na terenie Gminy i Miasta Krobia oraz podmiotom rozpoczynającym działalność gospodarczą.

IV. PLANOWANE ZADANIA

INWESTYCYJNE W OKRESIE 2007 - 2013

Rozwój gospodarczy jest najlepszym sposobem eliminacji większości problemów społecznych (takich jak bezrobocie, ubóstwo, przestępczość itp.), przed jakimi staje władza lokalna. Rozwój gospodarczy na szczeblu lokalnym oznacza przyrost możliwości, które pozwalają lokalnej władzy i mieszkańcom lepiej zaspokajać większą liczbę potrzeb na wyższym poziomie. Podkreślenia przy tym wymaga fakt, że jedynie w warunkach rozwoju gospodarczego udaje się osiągnąć tak pożądane zjawisko jak uczestnictwo prywatnego kapitału w przedsięwzięciach istotnych dla zaspokojenia potrzeb mieszkańców.

Opis zadań w planie rozwoju lokalnego przedstawiono w planowanej kolejności realizacji. Zadania dotyczą zagospodarowania w infrastrukturę techniczną obszaru gminy oraz zagospodarowania w infrastrukturę społeczną. Przyjęte priorytety są zgodne z działaniami zawartymi w Regionalnym Programie Operacyjnym Województwa Wielkopolskiego na lata 2007 – 2013 i pokrywają się z przyjętymi w Unii Europejskiej okresami budżetowania.

Struktura każdego z opisanych zadań zawiera osiem elementów: numer i nazwę działania, cel zadania (wskazanie, co ma być rezultatem danego działania), uzasadnienie zadania czyli zgodność działań z dokumentami strategii wojewódzkiej i powiatowej, uczestnicy działania (za uczestników działania przyjęto organizacje oraz instytucje, które będą realizować dane działania).

Ponadto przy każdym zadaniu określono miernik realizacji, czas, w którym działanie będzie realizowane oraz wysokość nakładów, które mają być poniesione.

Numer i nazwa zadania

1. Budowa Sali gimnastycznej w Starej Krobi.

2. Cel zadania

Celem zadania jest poprawa stanu wydolności i sprawności fizycznej uczniów. Nastąpi poprawa szans edukacyjnych i sportowych uczniów oraz aktywizacja lokalnej społeczności. Sala służyć też będzie promocji zdrowego trybu życia.

3. Uzasadnienie zadania

W świetle danych GUS, możliwości uprawiania sportu w szkołach nie są zadowalające. Brakuje nowoczesnych obiektów sportowych, z których mogą korzystać uczniowie. Wspomaganie rozwoju intelektualnego młodzieży powinno iść w parze z dbałością o rozwój fizyczny. Uczniowie z obszarów wiejskich mają znacznie ograniczony dostęp do nowoczesnej bazy dydaktycznej i sportowej. W porównaniu ze swoimi rówieśnikami z większych miast są mniej sprawni fizycznie i wydolnościowo. Rozbudowa infrastruktury sportowej jest jednym z głównych warunków zmiany tych dysproporcji.

4. Powiązanie zadania

4a/ ze strategią powiatu

Strategia zrównoważonego rozwoju Powiatu Gostyńskiego.

Cel główny: Zrównoważony rozwój powiatu gostyńskiego.

Cel szczegółowy: Powiat zapewnia odpowiednią ofertę kulturalno - rekreacyjną.

4b/ ze strategią województwa

Strategia Rozwoju Województwa Wielkopolskiego do 2020 roku.

Cel strategiczny 4. – Wzrost spójności i bezpieczeństwa społecznego.

Cel operacyjny 4.7. – Wzrost udziału sportu i rekreacji w życiu mieszkańców regionu.

5. Instytucje i podmioty uczestniczące we wdrażaniu

Gmina Krobia

6. Termin realizacji

2007 – 2009

7. Miernik realizacji

Wybudowana i funkcjonująca sala gimnastyczna w Starej Krobi.

8. Przewidywane nakłady do poniesienia (PLN)

2 830 000 zł

Numer i nazwa zadania

2. Wykup i uzbrojenie terenów inwestycyjnych.

2. Cel zadania

Celem zadania jest zrównoważony i planowy rozwój gminy. Wykup i uzbrojenie terenów inwestycyjnych zwiększy atrakcyjność gminy oraz umożliwi pozyskanie inwestorów zewnętrznych. Perspektywa wzrostu zatrudnienia i przychodów podatkowych gminy.

3. Uzasadnienie zadania

Gmina Krobia corocznie przeznaczają kwoty na wykup gruntów, z myślą o potencjalnych inwestorach. Wykupione obszary są wyposażane w media, kanalizację sanitarną, drogi. Dzięki nowym terenom inwestycyjnym istnieje możliwość pozyskania inwestorów zewnętrznych, co wiąże się ze wzrostem zatrudnienia i przychodów podatkowych gminy. Dzięki uzbrojonym terenom inwestycyjnym nastąpi rozwój gospodarczy gminy, zwiększy się jej atrakcyjność dla potencjalnych przedsiębiorców.

4. Powiązanie zadania

4a/ ze strategią powiatu

Strategia zrównoważonego rozwoju Powiatu Gostyńskiego.
Cel główny: Zrównoważony rozwój powiatu gostyńskiego.
Cel szczegółowy: Występują atrakcyjne i w pełni przygotowane tereny pod inwestycje.

4b/ ze strategią województwa

Strategia Rozwoju Województwa Wielkopolskiego do 2020 roku.
Cel strategiczny 1. – Dostosowanie przestrzeni do wyzwań XXI wieku.
Cel operacyjny 1.5. – Przygotowanie i racjonalne wykorzystanie terenów inwestycyjnych.

5. Instytucje i podmioty uczestniczące we wdrażaniu

Gmina Krobia

6. Termin realizacji

2007-2010

7. Miernik realizacji

Nowe tereny inwestycyjne na obszarze gminy Krobia.

8. Przewidywane nakłady do poniesienia (PLN)

600 000 zł

Numer i nazwa zadania

3. Wykup udziałów MZO Sp. z o.o. Leszno dotycząca projektu „Gospodarka odpadami i osadami ściekowymi w Lesznie i subregionie leszczyńskim.

2. Cel zadania

Celem zadania jest udział Gminy Krobia w projekcie „Gospodarka odpadami i osadami ściekowymi w Lesznie i subregionie leszczyńskim”. Dzięki projektowi nastąpi zmniejszenie strumienia niesegregowanych odpadów komunalnych. Wprowadzenie kompleksowego systemu gospodarki odpadami otworzy możliwości pozyskiwania surowców wtórnych i kierowanie ich do recyclingu.

3. Uzasadnienie zadania

Odzysk surowców wtórnych jest bardzo ważnym elementem gospodarki odpadami. Jego zadania to przede wszystkim: oszczędność zasobów naturalnych, zmniejszenie ilości odpadów oraz zmniejszenie ich negatywnego wpływu na środowisko naturalne. Odzysk jest integralną częścią każdego systemu gospodarki odpadami. Aby funkcjonował prawidłowo niezbędne jest stworzenie kompleksowego systemu zbiórki odpadów i zmiana świadomości ekologicznej mieszkańców. Istnieją dwa podstawowe modele segregacji odpadów: selektywna zbiórka odpadów (odpady zbierane do oddzielnych, specjalnie do tego celu przeznaczonych pojemników, worków, przyjmowane do punktów skupu itp.), drugim zaś systemem jest sortowanie odpadów (odpady zbierane są tradycyjnie, do wspólnego pojemnika, a później sortowane w sortowni odpadów na papier, szkło, metal itp.). Segregacja odpadów u źródła pozwoli na zmniejszenie kosztów ich pozyskania oraz znaczną oszczędność powierzchni składowisk.

4. Powiązanie zadania

4a/ ze strategią powiatu

Strategia zrównoważonego rozwoju Powiatu Gostyńskiego.

Cel główny: Zrównoważony rozwój powiatu gostyńskiego.

Cel szczegółowy: Gospodarka odpadami ma charakter racjonalny i kompleksowy.

4b/ ze strategią województwa

Strategia Rozwoju Województwa Wielkopolskiego do 2020 roku.

Cel strategiczny 1. – Dostosowanie przestrzeni do wyzwań XXI wieku.

Cel operacyjny 1.1. – Poprawa stanu środowiska i racjonalne gospodarowanie zasobami przyrodniczymi.

5. Instytucje i podmioty uczestniczące we wdrażaniu

Gmina Krobia

6. Termin realizacji

2007 – 2011

7. Miernik realizacji

Wykupione przez Gminę Krobia udziały MZO Sp. z o.o. Leszno dotyczące projektu „Gospodarka odpadami i osadami ściekowymi w Lesznie i subregionie leszczyńskim”.

8. Przewidywane nakłady do poniesienia (PLN)

882 750 zł

Numer i nazwa zadania

4. Dotacja dla miasta Leszno dotycząca projektu „Gospodarka odpadami i osadami ściekowymi w Lesznie i subregionie leszczyńskim.”

2. Cel zadania

Celem zadania jest udział Gminy Krobia w projekcie „Gospodarka odpadami i osadami ściekowymi w Lesznie i subregionie leszczyńskim”. Dzięki projektowi nastąpi zmniejszenie strumienia niesegregowanych odpadów komunalnych. Wprowadzenie kompleksowego systemu gospodarki odpadami otworzy możliwości pozyskiwania surowców wtórnych i kierowanie ich do recyclingu.

3. Uzasadnienie zadania

Odzysk surowców wtórnych jest bardzo ważnym elementem gospodarki odpadami. Jego zadania to przede wszystkim: oszczędność zasobów naturalnych, zmniejszenie ilości odpadów oraz zmniejszenie ich negatywnego wpływu na środowisko naturalne. Odzysk jest integralną częścią każdego systemu gospodarki odpadami. Aby funkcjonował prawidłowo niezbędne jest stworzenie kompleksowego systemu zbiórki odpadów i zmiana świadomości ekologicznej mieszkańców. Istnieją dwa podstawowe modele segregacji odpadów: selektywna zbiórka odpadów (odpady zbierane do oddzielnych, specjalnie do tego celu przeznaczonych pojemników, worków, przyjmowane do punktów skupu itp.), drugim zaś systemem jest sortowanie odpadów (odpady zbierane są tradycyjnie, do wspólnego pojemnika, a później sortowane w sortowni odpadów na papier, szkło, metal itp.). Segregacja odpadów u źródła pozwoli na zmniejszenie kosztów ich pozyskania oraz znaczną oszczędność powierzchni składowisk.

4. Powiązanie zadania

4a/ ze strategią powiatu

Strategia zrównoważonego rozwoju Powiatu Gostyńskiego.

Cel główny: Zrównoważony rozwój powiatu gostyńskiego.

Cel szczegółowy: Gospodarka odpadami ma charakter racjonalny i kompleksowy.

4b/ ze strategią województwa

Strategia Rozwoju Województwa Wielkopolskiego do 2020 roku.

Cel strategiczny 1. – Dostosowanie przestrzeni do wyzwań XXI wieku.

Cel operacyjny 1.1. – Poprawa stanu środowiska i racjonalne gospodarowanie zasobami przyrodniczymi.

5. Instytucje i podmioty uczestniczące we wdrażaniu

Gmina Krobia

6. Termin realizacji

2007 – 2011

7. Miernik realizacji

Przekazana przez Gminę Krobia dotacja dla miasta Leszno dotycząca projektu „Gospodarka odpadami i osadami ściekowymi w Lesznie i subregionie leszczyńskim”.

8. Przewidywane nakłady do poniesienia (PLN)

538 950 zł

Numer i nazwa zadania

5. System kanalizacji zbiorczych dla aglomeracji gmin Kobylin – Krobia – Pępowo – Pogorzela

2. Cel zadania

Celem zadania jest wybudowanie kanalizacji sanitarnej i osiągnięcie bezpośredniego efektu ekologicznego polegającego na oczyszczaniu powstających ścieków bytowych. Nastąpi wyeliminowanie ryzyka wprowadzania do środowiska ścieków nieoczyszczonych, zarówno ze względu na nieuszczelność zbiorników, jak i świadome działania użytkowników szamb. Osiągnięciem jest wzrost liczby osób korzystających z kanalizacji.

3. Uzasadnienie zadania

Woda jest zasadniczym środkiem higienicznym i sanitarnym w gospodarstwach domowych i przemyśle. Unosi ze sobą odchody, resztki żywności, toksyny pochodzące z detergentów, odpady chemiczne. Różnorodność zawartości tego strumienia odpadów ma ścisły związek ze złożonością procesu wymaganego w celu ich oczyszczania. Bez prawidłowego oczyszczania ścieki posiadają negatywny potencjał oddziaływania na systemy wodne, przez co w poważny sposób mogą naruszyć jakość zasobów wodnych. Ścieki mogą doprowadzić do zniszczenia ekosystemów, co z kolei może doprowadzić do strat ekonomicznych, takich jak zmniejszenie ruchu turystycznego, zwiększenie kosztów uzdatniania wody pitnej czy zaopatrzenia w wodę. Systematyczny przyrost długości sieci wodociągowej i co za tym idzie wzrost ilości zużywanej wody nie idzie w parze z rozwojem infrastruktury służącej do przesyłania i oczyszczania ścieków. Dlatego też uporządkowanie gospodarki wodno – ściekowej jest jednym z najważniejszych zadań gminy.

4. Powiązanie zadania

4a/ ze strategią powiatu

Strategia zrównoważonego rozwoju Powiatu Gostyńskiego.
Cel główny: Zrównoważony rozwój powiatu gostyńskiego.
Cel szczegółowy: Środowisko powiatu jest odpowiednio chronione.

4b/ ze strategią województwa

Strategia Rozwoju Województwa Wielkopolskiego do 2020 roku.
Cel strategiczny 1. – Dostosowanie przestrzeni do wyzwań XXI wieku.
Cel operacyjny 1.1. – Poprawa stanu środowiska i racjonalne gospodarowanie zasobami przyrodniczymi.

5. Instytucje i podmioty uczestniczące we wdrażaniu

Międzygminny Związek Wodociągów i Kanalizacji Wiejskich w Strzelcach Wielkich przy współudziale gmin: Kobylin, Krobia, Pępowo i Pogorzela

6. Termin realizacji

2007 - 2013

7. Miernik realizacji

Wybudowana i funkcjonująca kanalizacja sanitarna w aglomeracji Krobia i Gogolewo.

8. Przewidywane nakłady do poniesienia (PLN)

34 285 161,30 zł

Numer i nazwa zadania

6. Modernizacja i budowa obiektów sportowych w Gminie Krobia.

2. Cel zadania

Celem zadania jest zapewnienie niezbędnego zaplecza i infrastruktury sportowej oraz stworzenie właściwych warunków do uprawiania sportu mieszkańcom gminy. Modernizacja i budowa obiektów sportowych zapewni społeczności gminnej możliwości czynnego uprawiania sportu i aktywnego wypoczynku.

3. Uzasadnienie zadania

W świetle danych GUS, możliwości uprawiania sportu na obszarach pozawielkomiejskich nie są zadowalające. Brakuje nowoczesnych i różnorodnych obiektów sportowych, z których mogliby korzystać mieszkańcy. Dlatego też, w porównaniu z ludnością miejską, mieszkańcy wsi i małych miast są mniej sprawni fizycznie i wydolnościowo. Rozbudowa infrastruktury sportowej jest jednym z głównych warunków zmiany tych dysproporcji.

4. Powiązanie zadania

4a/ ze strategią powiatu

Strategia zrównoważonego rozwoju Powiatu Gostyńskiego.

Cel główny: Zrównoważony rozwój powiatu gostyńskiego.

Cel szczegółowy: Powiat zapewnia odpowiednią ofertę kulturalno – rekreacyjną.

4b/ ze strategią województwa

Strategia Rozwoju Województwa Wielkopolskiego do 2020 roku.

Cel strategiczny 4. – Wzrost spójności i bezpieczeństwa społecznego.

Cel operacyjny 4.7. – Wzrost udziału sportu i rekreacji w życiu mieszkańców regionu.

5. Instytucje i podmioty uczestniczące we wdrażaniu

Gmina Krobia

6. Termin realizacji

2008 - 2010

7. Miernik realizacji

Zmodernizowane, wybudowane i funkcjonujące obiekty sportowe w Gminie Krobia.

8. Przewidywane nakłady do poniesienia (PLN)

1 792 300 zł

Numer i nazwa zadania

7. Rewitalizacja centrum miasta – Rynek, Park, Pałac na fosie.

2. Cel zadania

Celem działania jest przywrócenie Rynekowi, Parkowi, Pałacowi na fosie właściwej funkcji przestrzeni publicznej. Dzięki jego realizacji nastąpi poprawa estetyki miasta. Inwestorzy otrzymają możliwość otwierania biur, firm, przedstawicielstw w centralnej i najbardziej reprezentatywnej części miasta. Nastąpi wzrost atrakcyjności turystycznej miejscowości.

3. Uzasadnienie zadania

Działania związane z odbudową zdegradowanej części miasta mają na celu ożywienie centrum miasta, które utraciło swoją rolę jako centrum handlowe oraz nakierowane są na poprawę jakości życia i odtworzenie więzi społecznych wśród mieszkańców centrum Krobi. Przywrócenie funkcjonalności centralnej części miasta charakteryzuje się elementem rozwojowym – poprawa estetyki tych miejsc, która łączy się nierozdzielnie z możliwością powstawania i lepszego funkcjonowania małej i średniej przedsiębiorczości, kreowania nowych miejsc pracy. Wpisuje się również w inne działania władz samorządowych, które są ogromnie zainteresowane przyciągnięciem nowych inwestycji na swój teren

4. Powiązanie zadania

4a/ ze strategią powiatu

Strategia zrównoważonego rozwoju Powiatu Gostyńskiego.

Cel główny: Zrównoważony rozwój powiatu gostyńskiego.

Cel szczegółowy: Powiat jest profesjonalnie promowany.

4b/ ze strategią województwa

Strategia Rozwoju Województwa Wielkopolskiego do 2020 roku.

Cel strategiczny 1. – Dostosowanie przestrzeni do wyzwań XXI wieku.

Cel operacyjny 1.8. – Restrukturyzacja obszarów oraz sektorów o niewłaściwym potencjale rozwojowym.

5. Instytucje i podmioty uczestniczące we wdrażaniu

Gmina Krobia

6. Termin realizacji

2008 -2010

7. Miernik realizacji

Odnowione centrum miasta w Krobi.

8. Przewidywane nakłady do poniesienia (PLN)

460 000 zł

Numer i nazwa zadania

8. Termomodernizacja budynków oświatowych i administracyjnych.

2. Cel zadania

Celem zadania jest obniżenie kosztów ogrzewania budynku i efektywne wykorzystanie energii. Nastąpi również poprawa estetyki obiektu, poprawa warunków pracy i nauki.

3. Uzasadnienie zadania

Docieplenia obiektów kubaturowych wykonane są w ograniczonym zakresie. Nawet budynki, które zostały docieplone w latach 70-tych i 80-tych, wymagają powtórnego docieplenia, żeby spełnić obecnie obowiązujące normy izolacyjności. Stosowane są różne rozwiązania polegające zarówno na bezpośrednim dociepleniu ścian, stropów i dachów, jak i montaż zaawansowanych urządzeń automatyki pogodowej. Termorenowacja poprawi warunki pracy i nauki w szkołach, przyczyni się do osiągania lepszych efektów dydaktycznych. W budynkach administracyjnych termomodernizacja poprawi warunki pracy oraz obsługi interesantów.

4. Powiązanie zadania

4a/ ze strategią powiatu

Strategia zrównoważonego rozwoju Powiatu Gostyńskiego.

Cel główny: Zrównoważony rozwój powiatu gostyńskiego.

Cel szczegółowy: Mieszkańcy powiatu mają szerokie możliwości kształcenia i podnoszenia swoich kwalifikacji.

4b/ ze strategią województwa

Strategia Rozwoju Województwa Wielkopolskiego do 2020 roku.

Cel strategiczny 3. – Wzrost kompetencji mieszkańców i promocja zatrudnienia.

Cel operacyjny 3.2. – Poprawa jakości oraz wzrost różnorodności form kształcenia.

5. Instytucje i podmioty uczestniczące we wdrażaniu

Gmina Krobia

6. Termin realizacji

2008 - 2010

7. Miernik realizacji

Zmodernizowane budynki oświatowe i administracyjne.

8. Przewidywane nakłady do poniesienia (PLN)

1 785 000 zł

Numer i nazwa zadania

9. Modernizacja nawierzchni ul. Ponieckiej w Pudliszkach.

2. Cel zadania

Celem działania jest modernizacja ulic i ciągów transportowych, które pozwolą na poprawę bezpieczeństwa ruchu drogowego, umożliwią skrócenie czasu podróży i poprawią estetykę miejscowości. Przebudowa ulic umożliwia również modernizację towarzyszącej infrastruktury w postaci oświetlenia, kanalizacji deszczowej, uzbrojenia technicznego w postaci przewodów telefonicznych, elektrycznych, kolektorów sanitarnych i wodociagowych. Porządkowanie infrastruktury drogowej sprzyja również pozytywnemu spostrzeganiu miasta przez potencjalnych inwestorów i turystów, co może przełożyć się w sposób bezpośredni na zwiększenie możliwości lokalnego zatrudnienia. Poprawa estetyki miasta wpływa również na decyzje młodego pokolenia o związaniu swojej przyszłości z gminą Krobia.

3. Uzasadnienie zadania

Istniejąca sieć dróg, choć poprawna pod względem układu przestrzennego wymaga modernizacji nawierzchni i dostosowania ich do standardów WE. Funkcjonujące nawierzchnie wybudowane w latach ubiegłych nie były dostosowane do obecnego natężenia ruchu drogowego oraz dzisiejszych obciążeń. Również używane w przeszłości materiały i technologie nie oparły się próbie czasu. Dlatego niezbędnym jest modernizacja zastanej infrastruktury drogowej.

4. Powiązanie zadania

4a/ ze strategią powiatu

Strategia zrównoważonego rozwoju Powiatu Gostyńskiego.
Cel główny: Zrównoważony rozwój powiatu gostyńskiego.
Cel szczegółowy: System komunikacyjny na terenie powiatu jest rozbudowany i drożny.

4b/ ze strategią województwa

Strategia Rozwoju Województwa Wielkopolskiego do 2020 roku.
Cel strategiczny 1. – Dostosowanie przestrzeni do wyzwań XXI wieku.
Cel operacyjny 1.2. – Wzrost spójności komunikacyjnej oraz powiązań z otoczeniem.

5. Instytucje i podmioty uczestniczące we wdrażaniu

Gmina Krobia

6. Termin realizacji

2008 - 2010

7. Miernik realizacji

Zmodernizowana ul. Poniecka w Pudliszkach.

8. Przewidywane nakłady do poniesienia (PLN)

1 237 000 zł

Numer i nazwa zadania

10. Przebudowa i remont dróg gminnych w Krobi – ul. Ogród Ludowy, XXX – lecia PRL.

2. Cel zadania

Celem działania jest przebudowa i modernizacja dróg, które poprawią dostępność komunikacyjną gminy, umożliwią szybsze i bezpieczniejsze powiązania pomiędzy ośrodkami centralnymi, obszarami województw oraz umożliwiają dostęp do sieci dróg krajowych, w celu zwiększenia atrakcyjności lokalizowania działalności gospodarczej, unikania zatłoczenia na drogach oraz zmniejszenia obciążeń środowiskowych

3. Uzasadnienie zadania

Infrastruktura transportowa to element niezwykle ważny i istotny dla wszystkich samorządów lokalnych, a także swoisty priorytet dla rozwoju kraju. Jakość dróg gminnych warunkuje możliwości komunikacji mieszkańców gminy z miastem, a także pozwala na lepszą, sprawniejszą i bezpieczniejszą łączność z innymi bardziej odległymi miejscami, które są ważne i istotne z punktu widzenia społecznego, ekonomicznego i kulturowego. Łączność z ośrodkami miejskimi zapewnia rozwój i sprawia, że teren w bezpośrednim oddziaływaniu inwestycji staje się atrakcyjnym ze względów gospodarczych i turystycznych. Budowa i modernizacja dróg jest całkowicie zasadna z punktu widzenia założeń, jakim powinna odpowiadać idea tworzenia takich dróg – nowe drogi włączane są bezpośrednio w szerszy obieg drogowy, czyli łączą się z drogą krajową, która komunikuje się z autostradą. To połączenie umożliwia mieszkańcom dotarcie w szybki i bezpieczny sposób do odległych i znaczących ośrodków miejskich w skali kraju i Europy.

4. Powiązanie zadania

4a/ ze strategią powiatu

Strategia zrównoważonego rozwoju Powiatu Gostyńskiego.

Cel główny: Zrównoważony rozwój powiatu gostyńskiego.

Cel szczegółowy: System komunikacyjny na terenie powiatu jest rozbudowany i drożny.

4b/ ze strategią województwa

Strategia Rozwoju Województwa Wielkopolskiego do 2020 roku.

Cel strategiczny 1. – Dostosowanie przestrzeni do wyzwań XXI wieku.

Cel operacyjny 1.2. – Wzrost spójności komunikacyjnej oraz powiązań z otoczeniem.

5. Instytucje i podmioty uczestniczące we wdrażaniu

Gmina Krobia

6. Termin realizacji

2008 - 2010

7. Miernik realizacji

Przebudowane, wyremontowane i funkcjonujące drogi gminne w Krobi – ul. Ogród Ludowy, XXX – lecia PRL.

8. Przewidywane nakłady do poniesienia (PLN)

1 112 000 zł

Numer i nazwa zadania

11. Remont dróg i chodników w sołectwach.

2. Cel zadania

Celem działania jest remont dróg i chodników w sołectwach gminy Krobia, które poprawią dostępność komunikacyjną gminy, umożliwią szybsze i bezpieczniejsze powiązania pomiędzy ośrodkami centralnymi, obszarami województw oraz umożliwiają dostęp do sieci dróg krajowych, w celu zwiększenia atrakcyjności lokalizowania działalności gospodarczej, unikania zatłoczenia na drogach oraz zmniejszenia obciążeń środowiskowych

3. Uzasadnienie zadania

Infrastruktura transportowa to element niezwykle ważny i istotny dla wszystkich samorządów lokalnych, a także swoisty priorytet dla rozwoju kraju. Jakość dróg gminnych i chodników warunkuje możliwości komunikacji mieszkańców gminy z miastem, a także pozwala na lepszą, sprawniejszą i bezpieczniejszą łączność z innymi bardziej odległymi miejscami, które są ważne i istotne z punktu widzenia społecznego, ekonomicznego i kulturowego. Łączność z ośrodkami miejskimi zapewnia rozwój i sprawia, że teren w bezpośrednim oddziaływaniu inwestycji staje się atrakcyjnym ze względów gospodarczych i turystycznych. Budowa i modernizacja dróg jest całkowicie zasadna z punktu widzenia założeń, jakim powinna odpowiadać idea tworzenia takich dróg – nowe drogi włączane są bezpośrednio w szerszy obieg drogowy, czyli łączą się z drogą krajową, która komunikuje się z autostradą. To połączenie umożliwia mieszkańcom dotarcie w szybki i bezpieczny sposób do odległych i znaczących ośrodków miejskich w skali kraju i Europy.

4. Powiązanie zadania

4a/ ze strategią powiatu

Strategia zrównoważonego rozwoju Powiatu Gostyńskiego.
Cel główny: Zrównoważony rozwój powiatu gostyńskiego.
Cel szczegółowy: System komunikacyjny na terenie powiatu jest rozbudowany i drożny.

4b/ ze strategią województwa

Strategia Rozwoju Województwa Wielkopolskiego do 2020 roku.
Cel strategiczny 1. – Dostosowanie przestrzeni do wyzwań XXI wieku.
Cel operacyjny 1.2. – Wzrost spójności komunikacyjnej oraz powiązań z otoczeniem.

5. Instytucje i podmioty uczestniczące we wdrażaniu

Gmina Krobia

6. Termin realizacji

2008 - 2010

7. Miernik realizacji

Wyremontowane i funkcjonujące drogi i chodniki w sołectwach.

8. Przewidywane nakłady do poniesienia (PLN)

400 000 zł

Numer i nazwa zadania

12. Pomoc dla Powiatu Gostyńskiego – Rozbudowa Zespołu Szkół Ogólnokształcących i Zawodowych w Krobi.

2. Cel zadania

Celem zadania jest zapewnienie uczniom możliwości nauki w nowym obiekcie spełniającym współczesne normy, przystosowanym m.in. dla osób niepełnosprawnych. Przyczyni się to do osiągania lepszych efektów dydaktycznych i wychowawczych. Wzrośnie bezpieczeństwo uczniów i nauczycieli, zwiększy się komfort pracy i nauki.

3. Uzasadnienie zadania

Nowoczesna infrastruktura oświatowa jest jednym z warunków do osiągnięcia prawidłowego wzrostu wykształcenia mieszkańców. Dotychczas eksploatowane obiekty, mimo wielu adaptacji, często są нефункционалне, nieestetyczne, nie spełniają norm stawianych tego typu placówkom. Budowanie nowoczesnych obiektów z niezbędnym zapleczem, przystosowanych również dla potrzeb osób niepełnosprawnych przyczynia się do poprawy warunków nauki, a tym samym osiągania lepszych efektów dydaktycznych i wychowawczych.

4. Powiązanie zadania

4a/ ze strategią powiatu

Strategia zrównoważonego rozwoju Powiatu Gostyńskiego.
Cel główny: Zrównoważony rozwój powiatu gostyńskiego.
Cel szczegółowy: Mieszkańcy powiatu mają szerokie możliwości kształcenia i podnoszenia swoich kwalifikacji.

4b/ ze strategią województwa

Strategia Rozwoju Województwa Wielkopolskiego do 2020 roku.
Cel strategiczny 3. – Wzrost kompetencji mieszkańców i promocja zatrudnienia.
Cel operacyjny 3.2. – Poprawa jakości oraz wzrost różnorodności form kształcenia.

5. Instytucje i podmioty uczestniczące we wdrażaniu

Gmina Krobia

6. Termin realizacji

2008 - 2010

7. Miernik realizacji

Rozbudowany i funkcjonujący budynek Zespołu Szkół Ogólnokształcących i Zawodowych w Krobi.

8. Przewidywane nakłady do poniesienia (PLN)

150 000 zł

Numer i nazwa zadania

13. Wniesienie udziałów do Funduszu Poręczeń Kredytowych.

2. Cel zadania

Celem zadania jest wspieranie rozwoju lokalnego przez udzielanie poręczeń kredytowych mikro, małym i średnim podmiotom prowadzącym działalność gospodarczą na terenie Gminy i Miasta Krobia oraz podmiotom rozpoczynającym działalność gospodarczą.

3. Uzasadnienie zadania

Samorządowy Fundusz Poręczeń Kredytowych ma na celu ograniczenie bezrobocia poprzez ułatwienie dostępu mikro, małym i średnim przedsiębiorcom (MSP) do kapitału zewnętrznego, a przez to umożliwienie im rozwoju do tworzenia nowych, trwałych miejsc pracy. Obecnie Fundusz współpracuje z 13 Instytucjami Finansującymi na terenie południowo zachodniej Wielkopolski. Kluczową rolą Funduszu, jest "złamanie" barier utrudniających powstawanie nowych firm, jak również utrudnień hamujących rozwój i modernizację przedsiębiorstw z terenu południowo-zachodniej wielkopolski poprzez udzielanie poręczeń na spłatę zaciągniętych kredytów/pożyczek.

4. Powiązanie zadania

4a/ ze strategią powiatu

Strategia zrównoważonego rozwoju Powiatu Gostyńskiego.

Cel główny: Zrównoważony rozwój powiatu gostyńskiego.

Cel szczegółowy: Mieszkańcy powiatu charakteryzują się wysokim poziomem przedsiębiorczości.

4b/ ze strategią województwa

Strategia Rozwoju Województwa Wielkopolskiego do 2020 roku.

Cel strategiczny 2. – Zwiększenie efektywności wykorzystania potencjałów rozwojowych województwa.

Cel operacyjny 2.2. – Wzrost konkurencyjności przedsiębiorstw.

5. Instytucje i podmioty uczestniczące we wdrażaniu

Gmina Krobia

6. Termin realizacji

2009 - 2010

7. Miernik realizacji

Udziały gminy Krobia w Funduszu Poręczeń Kredytowych.

8. Przewidywane nakłady do poniesienia (PLN)

20 000 zł

Numer i nazwa zadania

14. Modernizacja nawierzchni ulicy Grunwaldzkiej.

2. Cel zadania

Celem działania jest modernizacja ulic i ciągów transportowych, które pozwolą na poprawę bezpieczeństwa ruchu drogowego, umożliwią skrócenie czasu podróży i poprawią estetykę miejscowości. Przebudowa ulic umożliwia również modernizację towarzyszącej infrastruktury w postaci oświetlenia, kanalizacji deszczowej, uzbrojenia technicznego w postaci przewodów telefonicznych, elektrycznych, kolektorów sanitarnych i wodociagowych. Porządkowanie infrastruktury drogowej sprzyja również pozytywnemu spostrzeganiu miasta przez potencjalnych inwestorów i turystów, co może przełożyć się w sposób bezpośredni na zwiększenie możliwości lokalnego zatrudnienia. Poprawa estetyki miasta wpływa również na decyzje młodego pokolenia o związaniu swojej przyszłości z gminą Krobia.

3. Uzasadnienie zadania

Istniejąca sieć dróg, choć poprawna pod względem układu przestrzennego wymaga modernizacji nawierzchni i dostosowania ich do standardów WE. Funkcjonujące nawierzchnie wybudowane w latach ubiegłych nie były dostosowane do obecnego natężenia ruchu drogowego oraz dzisiejszych obciążeń. Również używane w przeszłości materiały i technologie nie oparły się próbie czasu. Dlatego niezbędnym jest modernizacja zastanej infrastruktury drogowej.

4. Powiązanie zadania

4a/ ze strategią powiatu

Strategia zrównoważonego rozwoju Powiatu Gostyńskiego.
Cel główny: Zrównoważony rozwój powiatu gostyńskiego.
Cel szczegółowy: System komunikacyjny na terenie powiatu jest rozbudowany i drożny.

4b/ ze strategią województwa

Strategia Rozwoju Województwa Wielkopolskiego do 2020 roku.
Cel strategiczny 1. – Dostosowanie przestrzeni do wyzwań XXI wieku.
Cel operacyjny 1.2. – Wzrost spójności komunikacyjnej oraz powiązań z otoczeniem.

5. Instytucje i podmioty uczestniczące we wdrażaniu

Gmina Krobia

6. Termin realizacji

2011

7. Miernik realizacji

Zmodernizowana ulica Grunwaldzka.

8. Przewidywane nakłady do poniesienia (PLN)

800 000 zł

Numer i nazwa zadania

15. Zabudowa rowu melioracyjnego w Krobi.

2. Cel zadania

Celem zadania jest poprawa warunków bezpieczeństwa oraz warunków sanitarnych w Krobi, podniesienie walorów estetycznych terenu oraz zwiększenie atrakcyjności gruntów na terenie objętym inwestycją.

3. Uzasadnienie zadania

Zabudowa rowu melioracyjnego w Krobi poprawi warunki bezpieczeństwa oraz warunki sanitarne na terenie Krobi. Dzięki realizacji zadania podniosą się walory estetyczne terenu oraz zwiększy się atrakcyjność gruntów na terenie objętym inwestycją.

4. Powiązanie zadania

4a/ ze strategią powiatu

Strategia zrównoważonego rozwoju Powiatu Gostyńskiego.
Cel główny: Zrównoważony rozwój powiatu gostyńskiego.
Cel szczegółowy: Środowisko powiatu jest odpowiednio chronione.

4b/ ze strategią województwa

Strategia Rozwoju Województwa Wielkopolskiego do 2020 roku.
Cel strategiczny 1. – Dostosowanie przestrzeni do wyzwań XXI wieku.
Cel operacyjny 1.1. – Poprawa stanu środowiska i racjonalne gospodarowanie zasobami przyrodniczymi.

5. Instytucje i podmioty uczestniczące we wdrażaniu

Gmina Krobia

6. Termin realizacji

2011

7. Miernik realizacji

Zabudowany rów melioracyjny w Krobi.

8. Przewidywane nakłady do poniesienia (PLN)

620 000 zł

Numer i nazwa zadania

16. Budowa ulic w ciągu dróg gminnych: Świerczewskiego, Parkowa, Słowackiego.

2. Cel zadania

Celem działania jest budowa i modernizacja dróg, które poprawią dostępność komunikacyjną gminy, umożliwią szybsze i bezpieczniejsze powiązania pomiędzy ośrodkami centralnymi, obszarami województw oraz umożliwiają dostęp do sieci dróg krajowych, w celu zwiększenia atrakcyjności lokalizowania działalności gospodarczej, unikania zatłoczenia na drogach oraz zmniejszenia obciążeń środowiskowych

3. Uzasadnienie zadania

Infrastruktura transportowa to element niezwykle ważny i istotny dla wszystkich samorządów lokalnych, a także swoisty priorytet dla rozwoju kraju. Jakość dróg gminnych warunkuje możliwości komunikacji mieszkańców gminy z miastem, a także pozwala na lepszą, sprawniejszą i bezpieczniejszą łączność z innymi bardziej odległymi miejscami, które są ważne i istotne z punktu widzenia społecznego, ekonomicznego i kulturowego. Łączność z ośrodkami miejskimi zapewnia rozwój i sprawia, że teren w bezpośrednim oddziaływaniu inwestycji staje się atrakcyjnym ze względów gospodarczych i turystycznych. Budowa i modernizacja dróg jest całkowicie zasadna z punktu widzenia założeń, jakim powinna odpowiadać idea tworzenia takich dróg – nowe drogi włączane są bezpośrednio w szerszy obieg drogowy, czyli łączą się z drogą krajową, która komunikuje się z autostradą. To połączenie umożliwia mieszkańcom dotarcie w szybki i bezpieczny sposób do odległych i znaczących ośrodków miejskich w skali kraju i Europy.

4. Powiązanie zadania

4a/ ze strategią powiatu

Strategia zrównoważonego rozwoju Powiatu Gostyńskiego.
Cel główny: Zrównoważony rozwój powiatu gostyńskiego.
Cel szczegółowy: System komunikacyjny na terenie powiatu jest rozbudowany i drożny.

4b/ ze strategią województwa

Strategia Rozwoju Województwa Wielkopolskiego do 2020 roku.
Cel strategiczny 1. – Dostosowanie przestrzeni do wyzwań XXI wieku.
Cel operacyjny 1.2. – Wzrost spójności komunikacyjnej oraz powiązań z otoczeniem.

5. Instytucje i podmioty uczestniczące we wdrażaniu

Gmina Krobia

6. Termin realizacji

2011 - 2012

7. Miernik realizacji

Wybudowane i funkcjonujące ulice w ciągu dróg gminnych: Świerczewskiego, Parkowa, Słowackiego.

8. Przewidywane nakłady do poniesienia (PLN)

1 550 000 zł

Numer i nazwa zadania

17. Budowa Centrum Sportu i Rekreacji w Krobi.

2. Cel zadania

Celem zadania jest zapewnienie niezbędnego zaplecza i infrastruktury sportowej oraz stworzenie właściwych warunków do uprawiania sportu również w ramach profesjonalnych rozgrywek oraz przeprowadzania zawodów. Budowa obiektu zapewni możliwości organizowania występów, festynów, masowych imprez kulturalnych, sportowych i rekreacyjnych.

3. Uzasadnienie zadania

W świetle danych GUS, możliwości uprawiania sportu na obszarach pozawielkomiejskich nie są zadowalające. Brakuje nowoczesnych i różnorodnych obiektów sportowych, z których mogliby korzystać mieszkańcy. Dlatego też, w porównaniu z ludnością miejską, mieszkańcy wsi i małych miast są mniej sprawni fizycznie i wydolnościowo. Rozbudowa infrastruktury sportowej jest jednym z głównych warunków zmiany tych dysproporcji.

4. Powiązanie zadania

4a/ ze strategią powiatu

Strategia zrównoważonego rozwoju Powiatu Gostyńskiego.

Cel główny: Zrównoważony rozwój powiatu gostyńskiego.

Cel szczegółowy: Powiat zapewnia odpowiednią ofertę kulturalno – rekreacyjną.

4b/ ze strategią województwa

Strategia Rozwoju Województwa Wielkopolskiego do 2020 roku.

Cel strategiczny 4. – Wzrost spójności i bezpieczeństwa społecznego.

Cel operacyjny 4.7. – Wzrost udziału sportu i rekreacji w życiu mieszkańców regionu.

5. Instytucje i podmioty uczestniczące we wdrażaniu

Gmina Krobia

6. Termin realizacji

2011 – 2013

7. Miernik realizacji

Wybudowane i funkcjonujące Centrum Sportu i Rekreacji w Krobi.

8. Przewidywane nakłady do poniesienia (PLN)

3 600 000 zł

Numer i nazwa zadania

18. Budowa 10 lokalowego budynku komunalnego.

2. Cel zadania

Celem zadania jest rozwój budownictwa mieszkalnego dla najuboższych mieszkańców gminy.

3. Uzasadnienie zadania

Na jakość życia mieszkańców składa się wiele elementów, min.: stan zdrowia, warunki zamieszkania, pracy i wypoczynku. Zasoby mieszkaniowe gminy są niedostateczne, chodzi zarówno o ilość mieszkań jak i ich wyposażenie w podstawowe media infrastruktury technicznej. Polska cierpi na deficyt mieszkań socjalnych. Duża liczba osób żyje w ubóstwie, nie stać ich na kupno własnego mieszkania. Dlatego problem ten należy rozwiązywać w każdy możliwy sposób - budując nowe mieszkania lub zmieniając dotychczasowy sposób użytkowania istniejących budynków. W obliczu trudnej sytuacji społeczno – ekonomicznej, na terenie gminy Krobia występuje coraz większe zapotrzebowanie na pomieszczenia mieszkalne dla uboższych rodzin, które często mieszkają w warunkach poniżej jakichkolwiek standardów bytowych.

4. Powiązanie zadania

4a/ ze strategią powiatu

Strategia zrównoważonego rozwoju Powiatu Gostyńskiego.
Cel główny: Zrównoważony rozwój powiatu gostyńskiego.
Cel szczegółowy: Istnieje zróżnicowana i atrakcyjna oferta na rynku mieszkań.

4b/ ze strategią województwa

Strategia Rozwoju Województwa Wielkopolskiego do 2020 roku.
Cel strategiczny 4. – Wzrost spójności i bezpieczeństwa społecznego.
Cel operacyjny 4.2. – Poprawa warunków mieszkaniowych.

5. Instytucje i podmioty uczestniczące we wdrażaniu

Gmina Krobia

6. Termin realizacji

2011 - 2013

7. Miernik realizacji

Wybudowany 10 lokalowy budynek komunalny.

8. Przewidywane nakłady do poniesienia (PLN)

1 360 000 zł

Numer i nazwa zadania

19. Budowa dróg gminnych – ul Nowa, Targowa, 1-Maja, Cicha, Kwiatowa.

2. Cel zadania

Celem działania jest budowa i modernizacja dróg, które poprawią dostępność komunikacyjną gminy, umożliwią szybsze i bezpieczniejsze powiązania pomiędzy ośrodkami centralnymi, obszarami województw oraz umożliwiają dostęp do sieci dróg krajowych, w celu zwiększenia atrakcyjności lokalizowania działalności gospodarczej, unikania zatłoczenia na drogach oraz zmniejszenia obciążeń środowiskowych

3. Uzasadnienie zadania

Infrastruktura transportowa to element niezwykle ważny i istotny dla wszystkich samorządów lokalnych, a także swoisty priorytet dla rozwoju kraju. Jakość dróg gminnych warunkuje możliwości komunikacji mieszkańców gminy z miastem, a także pozwala na lepszą, sprawniejszą i bezpieczniejszą łączność z innymi bardziej odległymi miejscami, które są ważne i istotne z punktu widzenia społecznego, ekonomicznego i kulturowego. Łączność z ośrodkami miejskimi zapewnia rozwój i sprawia, że teren w bezpośrednim oddziaływaniu inwestycji staje się atrakcyjnym ze względów gospodarczych i turystycznych. Budowa i modernizacja dróg jest całkowicie zasadna z punktu widzenia założeń, jakim powinna odpowiadać idea tworzenia takich dróg – nowe drogi włączane są bezpośrednio w szerszy obieg drogowy, czyli łączą się z drogą krajową, która komunikuje się z autostradą. To połączenie umożliwi mieszkańcom dotarcie w szybki i bezpieczny sposób do odległych i znaczących ośrodków miejskich w skali kraju i Europy.

4. Powiązanie zadania

4a/ ze strategią powiatu

Strategia zrównoważonego rozwoju Powiatu Gostyńskiego.

Cel główny: Zrównoważony rozwój powiatu gostyńskiego.

Cel szczegółowy: System komunikacyjny na terenie powiatu jest rozbudowany i drożny.

4b/ ze strategią województwa

Strategia Rozwoju Województwa Wielkopolskiego do 2020 roku.

Cel strategiczny 1. – Dostosowanie przestrzeni do wyzwań XXI wieku.

Cel operacyjny 1.2. – Wzrost spójności komunikacyjnej oraz powiązań z otoczeniem.

5. Instytucje i podmioty uczestniczące we wdrażaniu

Gmina Krobia

6. Termin realizacji

2011 - 2013

7. Miernik realizacji

Wybudowane i funkcjonujące drogi gminne – ul. Nowa, Targowa, 1-Maja, Cicha, Kwiatowa.

8. Przewidywane nakłady do poniesienia (PLN)

1 460 000 zł

Numer i nazwa zadania

20. Zabudowa rowu melioracyjnego w Posadowie.

2. Cel zadania

Celem zadania jest poprawa warunków bezpieczeństwa oraz warunków sanitarnych w Posadowie, podniesienie walorów estetycznych terenu oraz zwiększenie atrakcyjności gruntów na terenie objętym inwestycją.

3. Uzasadnienie zadania

Zabudowa rowu melioracyjnego w Posadowie poprawi warunki bezpieczeństwa oraz warunki sanitarne na terenie miejscowości. Dzięki realizacji zadania podniosą się walory estetyczne terenu zwiększy się przestrzeń do zagospodarowania, a także zlikwidowany zostanie uciążliwy i nieprzyjemny zapach.

4. Powiązanie zadania

4a/ ze strategią powiatu

Strategia zrównoważonego rozwoju Powiatu Gostyńskiego.
Cel główny: Zrównoważony rozwój powiatu gostyńskiego.
Cel szczegółowy: Środowisko powiatu jest odpowiednio chronione.

4b/ ze strategią województwa

Strategia Rozwoju Województwa Wielkopolskiego do 2020 roku.
Cel strategiczny 1. – Dostosowanie przestrzeni do wyzwań XXI wieku.
Cel operacyjny 1.1. – Poprawa stanu środowiska i racjonalne gospodarowanie zasobami przyrodniczymi.

5. Instytucje i podmioty uczestniczące we wdrażaniu

Gmina Krobia

6. Termin realizacji

2012 – 2013

7. Miernik realizacji

Zabudowany rów melioracyjny w Posadowie.

8. Przewidywane nakłady do poniesienia (PLN)

500 000 zł

Numer i nazwa zadania

21. Rozbudowa Zespołu Szkoły Podstawowej i Gimnazjum w Pudliszkach wraz z zakupem wyposażenia w nowoczesny sprzęt i pomoce dydaktyczne.

2. Cel zadania

Celem działania jest poprawa warunków kształcenia i wyrównanie szans w dostępie do edukacji podstawowej uczniów Zespołu Szkoły Podstawowej i Gimnazjum w Pudliszkach.

3. Uzasadnienie zadania

Inwestycja związana z przebudową szkoły, odnosi się do budynku gimnazjum a w szczególności do drewnianego baraku, w którym obecnie znajduje się 5 izb lekcyjnych. Zły stan ścian, stolarki okiennej i brak ocieplenia powoduje, że zajęcia odbywają się w wyziębionych i zawilgoconych pomieszczeniach. Sytuacja ta również w znaczący sposób wpływa na zły i stale pogarszający się stan wyposażenia szkoły, szczególnie mebli uczniowskich. Kolejnym problemem w drewnianej części gimnazjum są zbyt wąskie korytarze, nie spełniające wymogów bezpieczeństwa w przypadku nagłej potrzeby ewakuacji.

4. Powiązanie zadania

4a/ ze strategią powiatu

Strategia zrównoważonego rozwoju Powiatu Gostyńskiego.
Cel główny: Zrównoważony rozwój powiatu gostyńskiego.
Cel szczegółowy: Mieszkańcy powiatu mają szerokie możliwości kształcenia i podnoszenia swoich kwalifikacji

4b/ ze strategią województwa

Strategia Rozwoju Województwa Wielkopolskiego do 2020 roku.
Cel strategiczny: Wzrost kompetencji mieszkańców i promocja zatrudnienia
Cel operacyjny 3.1 Ograniczanie barier w dostępie do edukacji
3.2 Poprawa jakości oraz wzrost różnorodności form kształcenia

5. Instytucje i podmioty uczestniczące we wdrażaniu

Gmina Krobia

6. Termin realizacji

2008 – 2010

7. Miernik realizacji

Powierzchnia i kubatura wybudowanych obiektów
Nakłady poniesione na poprawę stanu edukacji

8. Przewidywane nakłady do poniesienia (PLN)

3 185 700zł

V. PLAN FINANSOWY NA LATA 2007- 2013

Lp.	Nazwa zadania	Nakłady do poniesienia (w zł.)			Źródło finansowania
		Ogółem	Gmina	Środki zewnętrzne	
1.	Budowa Sali gimnastycznej w Starej Krobi.	2 830 000	630 000	2 000 000 – środki UE 200 000 – kredyty	Gmina Krobia Fundusze Unijne Kredyty
2.	Wykup i uzbrojenie terenów inwestycyjnych.	600 000	600 000	-	Gmina Krobia
3.	Wykup udziałów MZO Sp. z o.o. Leszno dot. projektu „Gospodarka odpadami i osadami ściekowymi w Lesznie i subregionie leszczyńskim”.	882 750	882 750	-	Gmina Krobia
4.	Dotacja dla miasta Leszno dot. projektu „Gospodarka odpadami i osadami ściekowymi w Lesznie i subregionie leszczyńskim”	538 950	538 950	-	Gmina Krobia
5.	System kanalizacji zbiorczych dla aglomeracji gmin Kobylin – Krobia – Pępowo – Pogorzela	34 285 161,30	4 192 860	29 142 301,30 – środki UE 950 000 – kredyty	Gmina Krobia Fundusze Unijne Kredyty
6.	Modernizacja i budowa obiektów sportowych w Gminie Krobia	1 792 300	400 000	1 200 000 – środki UE 192 300 – kredyty	Gmina Krobia Fundusze Unijne Kredyty

WESTMOR CONSULTING

7.	Rewitalizacja centrum miasta – Rynek, Park, Pałac na fosie.	460 000	140 000	300 000 – środki UE 20 000 – kredyty	Gmina Krobia Fundusze Unijne Kredyty
8.	Termomodernizacja budynków oświatowych i administracyjnych	1 785 000	350 000	1 400 000 – środki UE 35 000 – kredyty	Gmina Krobia Fundusze Unijne Kredyty
9.	Modernizacja nawierzchni ulicy Ponieckiej w Pudliszkach.	1 237 000	618 500	618 500 – środki UE	Gmina Krobia Fundusze Unijne
10.	Przebudowa i remont dróg gminnych w Krobi – ul. Ogród Ludowy, XXX - lecia PRL.	1 112 000	-	1 112 000 - kredyty	Kredyty
11.	Remont dróg i chodników w sołectwach.	400 000	-	400 000 – kredyty	Kredyty
12.	Pomoc dla Powiatu Gostyńskiego – Rozbudowa ZSOiZ w Krobi.	150 000	150 000	-	Gmina Krobia
13.	Wniesienie udziałów do Funduszu Poręczeń Kredytowych.	20 000	20 000	-	Gmina Krobia
14.	Modernizacja nawierzchni ulicy Grunwaldzkiej	800 000	800 000	-	Gmina Krobia

15.	Zabudowa rowu melioracyjnego w Krobi.	620 000	-	620 000 - kredyty	Kredyty
16.	Budowa ulic w ciągu dróg gminnych: Świerczewskiego, Parkowa, Słowackiego.	1 550 000	600 000	950 000 - kredyty	Gmina Krobia Kredyty
17.	Budowa centrum Sportu i Rekreacji w Krobi.	3 600 000	900 000	2 700 000	Gmina Krobia Fundusze Unijne
18.	Budowa 10 lokalowego budynku komunalnego.	1 360 000	30 000	1 200 000 – kredyty 130 000 - inne dotacje	Gmina Krobia Kredyty Inne dotacje
19.	Budowa dróg gminnych – ul. Nowa, Targowa, 1-Maja, Cicha, Kwiatowa.	1 460 000	1 460 000	-	Gmina Krobia
20.	Zabudowa rowu melioracyjnego w Posadowie.	500 000	400 000	100 000 – inne dotacje	Gmina Krobia Inne dotacje
21.	Rozbudowa Zespołu Szkoły Podstawowej i Gimnazjum w Pudliszkach wraz z zakupem wyposażenia w nowoczesny sprzęt i pomoce dydaktyczne.	3 185 700,00	796 950	2 388 750 – środki UE	Gmina Krobia Fundusze Unijne

VI. SYSTEM WDRAŻANIA

W celu opiniowania, a następnie wprowadzenia w życie i monitorowania Planu Rozwoju Lokalnego Miasta i Gminy Krobia, Burmistrz Krobi powołał Zespół Zadaniowy Rozwoju Lokalnego.

Do zadań zespołu należeć będzie:

1. Przygotowanie Planu Rozwoju Lokalnego dla Miasta i Gminy Krobia.
2. Zapewnienie jednolitości i zgodności pomiędzy Planem Rozwoju Lokalnego a polityką przestrzenną (Plan Zagospodarowania Przestrzennego) i polityką finansową (budżet gminy).
3. Koordynacja działań zmierzających do realizacji planu rozwoju.
4. Kontrola na koniec każdego kwartału terminów i stanu realizacji planu rozwoju.
5. Nadzór nad wyznaczonymi dla konkretnych projektów osobami.
6. Weryfikowanie i modyfikacja działań zmierzających do realizacji celów strategicznych.

Ponadto w celu realizacji planu rozwoju, wszyscy pracownicy urzędu miejskiego i osoby współpracujące zostali zobowiązani do:

1. Zapoznania się z Planem Rozwoju Lokalnego.
2. Wykonywania zadań wynikających z planu rozwoju.
3. Zaangażowania niezbędnych sił i środków w ramach posiadanych kompetencji.
4. Przestrzegania terminów określonych w planie rozwoju.
5. Współpracy z zespołem ds. realizacji planu rozwoju.

Jednocześnie dla każdego realizowanego projektu (zadania) zostanie wyznaczona osoba pełniąca rolę Lidera Projektu, której zadaniem będzie:

1. Koordynacja działań w ramach projektu.
2. Bieżąca kontrola postępu prac.
3. Kontrola wykorzystania zasobów.
4. Eliminowanie skutków zakłóceń wywołujących odchylenia pomiędzy zaplanowanym a rzeczywistym przebiegiem projektu.
5. Przygotowanie kwartalnych sprawozdań i raportów z przebiegu realizacji projektu.
6. Przygotowanie raportu końcowego.

Liderzy Projektów współpracują bezpośrednio z Przewodniczącym Zespołu Zadaniowego ds. Rozwoju Lokalnego.

VII. SPOSOBY MONITOROWANIA, OCENY I KOMUNIKACJI SPOŁECZNEJ

System monitorowania Planu Rozwoju Lokalnego

Wdrażanie każdego Planu Rozwoju wymaga prowadzenia ciągłego monitoringu osiągnięcia postawionych celów. Zaniechanie kontroli realizacji planu może skutkować spadkiem skuteczności i efektywności procesu wdrażania.

Plan Rozwoju Lokalnego Miasta i Gminy Krobia będzie monitorowany przez powołany do tego celu przez Burmistrza Zespół Zadaniowy ds. Rozwoju Lokalnego.

Sposoby oceny Planu Rozwoju Lokalnego

Ocena Planu będzie odbywać się systematycznie na posiedzeniach zespołu ds. Rozwoju Lokalnego, który będzie przedstawiał informacje Radzie Miejskiej.

Podstawą oceny będą terminy i mierniki zawarte przy każdym z zadań. Zestaw mierników pozwala na zweryfikowanie czy dane zadanie zostało wykonane w założonym terminie. Osiągnięcie w założonym terminie przyjętych mierników oznaczać będzie osiągnięcie wyznaczonych zadań, a te z kolei oznaczać będą osiągnięcie przyjętych działań i celów.

Sposoby inicjowania współpracy pomiędzy sektorem publicznym, prywatnym i organizacjami pozarządowymi

Warunkami, jakie musi spełnić Plan Rozwoju Lokalnego, aby mógł sprawnie funkcjonować, jest stworzenie możliwości udziału wszystkich partnerów społecznych w jego realizacji. Wiąże się to ściśle z: wykorzystaniem potencjału organizacji i społeczności lokalnej poprzez skoordynowanie działań w ramach jednego, spójnego projektu akceptowanego i wspieranego przez wszystkich uczestników; optymalne wykorzystanie kompetencji i zasobów będących w dyspozycji gminy, organizacji pozarządowych oraz przedsiębiorstw; innowacyjność proponowanych rozwiązań, wyrażającą się zastosowaniem nowych podejść do problemów związanych z rozwojem lokalnym; istnienie grupy lokalnych liderów.

Punktem wyjścia opracowania systemu włączenia partnerów społecznych na rzecz realizacji Do zadań zespołu ds. Rozwoju Lokalnego należy również czuwanie nad przestrzeganiem spójności każdego projektu w odniesieniu do kierunków strategicznych i przyjętego planu działań; śledzenie realizacji i ocenianie każdego etapu wdrażania przyjętego planu działań; proponowanie rocznych programów działań; wnioskowanie o zmiany w bieżącym funkcjonowaniu Planu; udzielanie aprobaty dla nowych działań podejmowanych w ramach rozwoju lokalnego, przedstawianie Radzie Miejskiej zmian w działaniach podejmowanych w ramach Planu oraz przedkładanie planów nowych działań.

Public Relations Planu Rozwoju Lokalnego

Plan Rozwoju Miasta i Gminy Krobia posiada duże znaczenie dla mieszkańców i władz gminy. Dlatego też proces wdrażania powinien być procesem publicznym. Szeroka akcja informacyjna władz gminy jest jednym z podstawowych gwarantów jego skutecznego wdrażania.

Public Relations (PR) określa się jako planowane i ciągłe wysiłki mające na celu stanowienie i utrzymanie wzajemnego zrozumienia między daną organizacją a społeczeństwem. Działania gminy w zakresie PR są prezentowaniem całej działalności gminy związanej z wdrażaniem Planu Rozwoju Lokalnego i wszystkich jego funkcji w procesie zaspokajania potrzeb społecznych. Jest to koncepcja zmniejszania dystansu w stosunkach między gminą a mieszkańcami.

Zadania PR dla Planu Rozwoju Lokalnego są różne w zależności od grup, do których są skierowane. Polegają one na:

1. w stosunku do pracowników Urzędu Miejskiego: kreowaniu postaw zadowolenia z pracy, gminy i realizowanych zadań;
2. w stosunku do mieszkańców: upowszechnianiu informacji o perspektywach działania gminy, zmianach w zarządzaniu, koniecznych nakładach finansowych; informowaniu o celach i perspektywach gminy, o jej akcjach na rzecz najbliższego otoczenia.

Aby osiągnąć cele związane z informacją i promocją Planu Rozwoju Lokalnego będą stosowane m.in. następujące środki i instrumenty:

- konferencje, seminaria, wykłady, warsztaty, prezentacje – propagujące informacje o możliwościach wykorzystania środków unijnych, o rezultatach wsparcia UE oraz upowszechniające wiedzę na ten temat;
- wizytacje projektów, ekspozycje projektów – mogą stanowić skuteczne metody prezentacji osiągnięć w zakresie inicjatyw z wykorzystaniem środków unijnych;
- informowanie o projektach i ich promocja przez beneficjentów – dbanie o przekazywanie odpowiedniej wiedzy beneficjentom z terenu Miasta i Gminy Krobia – odpowiedzialnych za spełnianie wymogów w tym zakresie;
- serwisy internetowe – to szybkie i ogólnodostępne źródło informacji na temat możliwości pozyskania pomocy unijnej, zaś dla opinii publicznej będzie to kompleksowe źródło informacji o osiągnięciach Planu Rozwoju Lokalnego i wsparciu ze środków Unii Europejskiej dla Miasta i Gminy;
- publikacje, broszury informacyjne, plakaty, reklamy, materiały audio-wizualne, ulotki – pozwalają w łatwy, przystępny i atrakcyjny sposób przekazywać wiedzę

o Unii Europejskiej i dostępnej pomocy, a także o roli instytucji samorządowych w zarządzaniu tą pomocą;

- współpraca z mediami – publikacje prasowe, artykuły, relacje, wiadomości w lokalnej telewizji oraz rozgłoszeniach radiowych, audycje, reklamy czy ogłoszenia to kluczowe źródła przekazu wszelkich informacji o realizacji Planu Rozwoju Lokalnego w szczególności w odniesieniu do opinii publicznej.

VIII. SPIS TABEL

Tabela 1. Powierzchnia gminy Krobia.....	4
Tabela 2. Wykaz miejscowości gminy Krobia wraz z liczbą ludności w każdej z nich.	4
Tabela 3. Pomniki przyrody na terenie gminy Krobia.	12
Tabela 4. Systemy wodociągowe na terenie gminy Krobia.	18
Tabela 5. Drogi powiatowe na terenie gminy Krobia.	21
Tabela 6. Drogi gminne na terenie gminy Krobia.	22
Tabela 7. Wykaz stanowisk archeologicznych na terenie gminy Krobia wpisanych do rejestru zabytków.	26
Tabela 8. Wykaz obiektów na obszarze gminy Krobia wpisanych do rejestru zabytków.	27
Tabela 9. Struktura agrarna gminy Krobia.	29
Tabela 10. Powierzchnia zasiewów w gminie Krobia oraz liczba gospodarstw na terenie gminy (2002)	31
Tabela 11. Hodowla zwierząt gospodarskich, liczba gospodarstw rolnych prowadzących hodowlę.....	32
Tabela 12. Ilość zarejestrowanych podmiotów gospodarczych na 10 tys. mieszkańców w gminach powiatu gostyńskiego w latach 2002 - 2006.....	33
Tabela 13. Wskaźnik aktualnej aktywności gospodarczej (PEAI).....	34
Tabela 14. Wielkość populacji i zmiany w czasie.	35
Tabela 15. Populacja gminy Krobia w rozbiciu na grupy wiekowe.	37
Tabela 16. Struktura ludności według wieku mająca wpływ na kształtowanie się struktur społeczno – ekonomicznych.....	38
Tabela 17. Poziom wykształcenia ludności.....	38
Tabela 18. Bezrobotni z gminy Krobia zarejestrowani w Powiatowym Urzędzie Pracy	39
Tabela 19. Stan bezrobotnych z gminy Krobia.....	40
Tabela 20. Wiek bezrobotnych z gminy Krobia.	41
Tabela 21. Wykształcenie bezrobotnych z gminy Krobia.	41
Tabela 22. Liczba dzieci objętych opieką przedszkolną w roku szkolnym 2007 / 2008.	42
Tabela 23. Dane dotyczące liczby uczniów w roku szkolnym 2007/2008 w poszczególnych	43
Tabela 24. Liczba uczniów w Zespole Szkoły Podstawowej i Gimnazjum w Krobi w latach ..	44
Tabela 25. Liczba dzieci w Szkole Podstawowej Filialnej w Chwałkowie w latach 2002 -2007	45
Tabela 26. Liczba dzieci w Szkole Podstawowej Filialnej w Nieparcie w latach 2002 – 2007	46
Tabela 27. Liczba dzieci w Zespole Szkole Podstawowej i Gimnazjum w Starej Krobi	47
Tabela 28. Liczba dzieci w Szkole Podstawowej Filialnej w Sułkowicach w latach	47

Tabela 29. Liczba dzieci i oddziałów w Zespole Szkoły Podstawowej i Gimnazjum	48
Tabela 30. Liczba dzieci i oddziałów w Szkole Podstawowej Filialnej w Ciołkowie w latach	49
Tabela 31. Dane o szkołach w Gminie Krobia (za rok 2007) – koszty funkcjonowania.	49
Tabela 32. Liczba uczniów (młodzież i dorośli) w ZSOiZ w Krobi w latach 2002 – 2007.	51
Tabela 33. Biblioteki na terenie gminy Krobia.	56
Tabela 34. Wsparcie socjalne udzielone w gminie Krobia w zależności od powodów trudnej	58
Tabela 35. Wykorzystanie środków finansowych ogółem (2007 r.)	59
Tabela 36. Ilość wypłaconych świadczeń przez Ośrodek Pomocy Społecznej w Krobi (2007 r.).....	59

IX. SPIS WYKRESÓW

Wykres 1. Struktura jakości gruntów ornych wg kompleksu przydatności rolniczej w gminie Krobia.....	7
Wykres 2. Struktura jakości gruntów ornych wg klas bonitacyjnych w gminie Krobia.	8
Wykres 3. Struktura agrarna gospodarstw w gminie Krobia.	30
Wykres 4. Liczba ludności w gminie Krobia w latach 1996 – 2007.....	36
Wykres 5. Ruch naturalny ludności w gminie Krobia w latach 1996 – 2007.	36
Wykres 6. Wykształcenie ludności w gminie Krobia (2002 r.).	39
Wykres 7. Liczba bezrobotnych na terenie gminy Krobia w latach 2000 – 2007 (dane na)	40