

RZECZOZNAWSTWO SAMOCHODOWE WYCENA MASZYN I URZĄDZEŃ

KONMAR Konrad Boś

64 - 113 Osieczna, ul. Słoneczna 5
tel. 603 395 022, e-mail k.bos@wp.pl

WYCENA Nr: KB 119/4/19

z dnia: 2019/08/10

Wykonawca wyceny : mgr in . Konrad Bo

Właściciel: Gmina Krobia

Adres: ul. Rynek 1, 63-840 Krobia

Zadanie: Ocena stanu technicznego i określenie wartości rynkowej pojazdu

DANE IDENTYFIKACYJNE POJAZDU

Dane: [D] VIII-2019

Marka: VOLKSWAGEN Model pojazdu: Transporter T5 1.9 TDi E4 3.0t
Wersja: Nr rejestracyjny: PGS FF44 Rok prod.: 2008
Rodzaj pojazdu: Samochód osobowy* VIN: WV2ZZZ7H8H163438

Nr INFO-EKSPERT 040-04287
Data pierwszej rejestracji 2008/09/26
Data wa no ci badania technicznego 2019/09/28
Wskazanie drogomierza 379587 km
Okres eksploatacji pojazdu (08/09/26-19/08/10) 130 mies.
Opis rodzaju pojazdu przystosowanie do osób niepełnosprawnych
Kolor powłoki lakierowej, (rodzaj lakieru) czerwony 2-warstwowy typu uni
Dop. masa całkow. / Ładowność 2800 kg / 795 kg
Rodzaj nadwozia kombi (uniwersalne) 4 drzwiowe 9 osobowe
Liczba osi / Rodzaj napędu / Skrzynia biegów 2 / przedni (4x2) / manualna
Zawieszenie osi / Rozstaw osi sprężyny / 3000 mm
Numer silnika XXX
Rodzaj silnika z zapłonem samoczynnym
Pojemność / Moc silnika 1896 ccm / 75kW (102KM)
Doładowanie Turbosp. z chłodn. powietrza
Liczba cylindrów / Układ cylindrów 4 / rz dowy
Norma spalin E4
Długość / Szerokość / Wysokość 4890 mm / 1904 mm / 1959 mm

WYPOSAŻENIE STANDARDOWE (2008.08-2009.03)

Lp.	Nazwa elementu wyposażenia	Lp.	Nazwa elementu wyposażenia
1	Dogrzewacz	14	Stopnie wejściowe wewnętrznej przestrzeni ładunkowej
2	Drzwi boczne prawe przesuwne przeszklone	15	Sygnalizacja pozostawienia włączonych wiatel
3	Fotel pasażera podwójny	16	System ABS + EDS + ASR + MSR
4	Immobilizer	17	System elektronicznej kontroli toru jazdy ESP
5	Kolumna kierownicy regulowana	18	Szyba tylna ogrzewana
6	Obrotomierz	19	Szyby atermiczne
7	Ogrzewanie w kabinie kierowcy i przestrzeni ładunkowej	20	wiatła p/mgienne tylne
8	Okno przesuwane w przestrz. ładun. przednie lewe	21	wiatła z regulacją kąta pochylenia
9	Opony 205/65 R16	22	wiatło dodatkowe STOP
10	Poduszki powietrzne kierowcy i pasażera	23	Tapicerka z materiału
11	Przygot. do montażu radia+głośnik. 4 szt.+antena w szybie przed	24	Wskaźnik zużycia okładzin hamulcowych
12	Siedzenie 2 os. + 1 os. ze składanym oparciem w II rzędzie	25	Wspomaganie układu kierowniczego
13	Siedzenie 3-osobowe w III rzędzie	26	Wykładzina gumowa w przestrzeni pasażerskiej

WYPOSA ENIE DODATKOWE

L.p.	Nazwa elementu wyposażenia	Wartość [PLN]
1	Drzwi tylne dwuskrzydłowe	95
2	Hak holowniczy	218
3	Klimatyzacja	1 076
4	Lusterka zewnętrzne podgrzewane i regulowane elektrycznie	120
5	+Przystosowanie pojazdu do przewozu osób niepełnosprawnych AMZ	565
6	+Radioodtwarzacz CD	105
7	Szyby przyciemniane	129
8	Wycieraczka i spryskiwacz tylnej szyby	58
9	Zderzaki w kolorze nadwozia	228

OPIS ZAMONTOWANEGO W POJE DZIE OGUMIENIA

Koło	Marka, typ	Bieżnik [mm]	Zużycie [%]
Przednie lewe:	UNIROYAL 205/65 R16C 107/105T SNOW MAX 2 TL	3,9	70
Przednie prawe:	UNIROYAL 205/65 R16C 107/105T SNOW MAX 2 TL	4,0	69
Tylne lewe:	UNIROYAL 205/65 R16C 107/105T SNOW MAX 2 TL	5,8	45
Tylne prawe:	UNIROYAL 205/65 R16C 107/105T SNOW MAX 2 TL	5,7	47

OPISY DOTYCZĄCE POJAZDU

SILNIK:

Z zapłonem samoczynnym - kompletny z osprzętem, bez widocznych uszkodzeń i wycieków oleju z uszczelnienia silnika. Podczas oględzin pojazdu przeprowadzono badanie silnika w przedmiotowym pojeździe. Rozruch zimnego silnika - prawidłowy, bez uwag. Praca silnika na wolnych obrotach równomierna. Praca silnika pod obciążeniem w pełnym zakresie obrotów - bez uwag.

Układ wydechowy - kompletny, częściowo skorodowany powierzchniowo, szczelny, niepogłębiony.

PODWOZIE:

Zawieszenie przednie, zawieszenie tylne, zespoły przeniesienia napędu, układ hamulcowy i układ kierowniczy - kompletne, zużycie proporcjonalnie do przebiegu pojazdu, sprawne.

Skrzynia biegów 5 biegowa, mechaniczna - bez widocznych uszkodzeń i wycieków oleju, sprawna. Napęd pojazdu przedni (4 x 2) - kompletny, sprawny. Tarcze kół jezdnych stalowe o średnicy osadzenia 16 cali z fabrycznymi kołpakami ozdobnymi. - powierzchnia zewnętrzna tarcz kół jezdnych - przytarcia powłoki lakieru i pojedyncze ogniska korozji

NADWOZIE:

Typu kombi, dziewięć osobowe, pięć drzwiowe, drzwi boczne tylne prawe przesuwne, drzwi tylne dwuskrzydłowe, lakier nadwozia w kolorze czerwonym - dwuwarstwowy typu uni. Powierzchnia lakieru błyszcząca. Nadwozie pojazdu przystosowane do przewozu osób niepełnosprawnych w tylnej części pojazdu. Przystosowanie pojazdu do przewozu osób niepełnosprawnych dokonano w specjalistycznej firmie AMZ Kutno. W ramach badania pojazdu przeprowadzono pomiar grubości powłoki lakieru na metalowych elementach nadwozia pojazdu za pomocą przyrządu pomiarowego - Miernik grubości lakieru MGL6 nr 620120013. Badanie wykazało, że w przedmiotowym samochodzie osobowym przeprowadzono wcześniejsze naprawy:

a) lakiernicze następujących elementów nadwozia:

- błotnik przedni prawy;
- drzwi przednie prawe.

b) blacharsko - lakiernicze następujących elementów nadwozia:

- drzwi przesuwne boczne tylne prawe;
- błotnik tylny prawy.

UWAGA:

Naprawa blacharsko lakiernicza drzwi bocznych tylnych prawych oraz błotnika tylnego prawego została wykonana niezgodnie z technologią naprawy producenta pojazdu (grubość powłoki lakieru powyżej 500 µm).

Podczas ogl. dzin stwierdzono:

- złuszczenia lakieru z prawej strony zderzaka przedniego,
- złuszczenia lakieru na słupku tylnym drzwi przednich lewych,
- widoczne wykwity korozji powierzchniowej na kraw. dzi przedniej drzwi przednich prawych,
- widoczne wykwity korozji powierzchniowej na lewym skrzydle drzwi tylnych,
- widoczne l.ady naprawy niezgodnej z technologii naprawy producenta pojazdu lewej strony zderzaka tylnego,
- złuszczenia lakieru na powierzchni zderzaka tylnego.

Wyposa enie wn trza pojazdu wraz z wyposa eniem do przewozu osób niepełnosprawnych - kompletne, sprawne, zu yte proporcjonalnie do okresu eksploatacji pojazdu, czyste. Stwierdzono:

- przetarcie poszycia siedziska fotela kierowcy,
- brak pasów mocuj cych wózek inwalidzki oraz podestu do załadunku wózka inwalidzkiego,
- uszkodzenie wykładziny skrzydła prawego drzwi tylnych.

OSPRZ T I INSTALACJE:

Instalacje: elektryczna, o wietleniowa i sygnalizacyjna - kompletne, bez widocznych uszkodze , zu yte proporcjonalnie do okresu eksploatacji pojazdu, sprawne.

Pojazd wyposa ono dodatkowo w hak holowniczy oraz górne lampy ostrzegawcze - kompletne, sprawne.

Podstawa opracowania wyceny:

1. Ogl. dziny i badanie przedmiotowego samochodu osobowego przeprowadzono na terenie posesji Spółdzielni Socjalnej Ecos w miejscowo ci Krobia ul. Miejsko - Górecka 25 w dniu 18.07.2019 r.
2. Dowód rejestracyjny pojazdu seria DR/BAN 4169025 wydany przez Starosta Gosty ski.
3. Badanie techniczne pojazdu wa ne do 28.09.2019 r.
4. Pomiar grubo ci lakieru wykonano specjalistycznym przyrz dem pomiarowym Miernik grubo ci lakieru MGL6 nr 620120013 po uprzedniej kalibracji.
5. Dokumentacja fotograficzna badanego pojazdu wykonana w dniu badania stanowi integraln cz wyceny przedmiotowego pojazdu.

KOREKTY

WARTO BAZOWA BRUTTO (135 mies.)	26 507 PLN
KOREKTA ZA WYPOSA ENIE DODATKOWE	2 594 PLN

Wyposa enie pojazdu powoduje powi kszenie warto ci pojazdu, gdy jest wyposa eniem ponadstandardowym oraz jest sprawne, czyli zdolne do spełnienia swojej funkcji. Wielko korekty warto ci bazowej, zwi zanej z wyposa eniem dodatkowym pojazdu została okre lona na podstawie udziału tego wyposa enia w warto ci standardowo wyposa onego nowego pojazdu z uwzgl dnieniem amortyzacji pojazdu i zwi kszonej amortyzacji jego wyposa enia.

KOREKTA ZA PIERWSZ REJESTRACJ	676 PLN
-------------------------------------	---------

Korekta uwzgl dnia wpływ daty pierwszej rejestracji pojazdu (pierwszego dopuszczenia do ruchu po zakupieniu pojazdu nowego) na jego warto . Przyjmuje si , e pojazd bazowy został zarejestrowany po raz pierwszy 2008/05/15. Pojazd wyceniany został zarejestrowany 4 miesi ce pó niej, zatem jego okres eksploatacji jest krótszy od okresu eksploatacji pojazdu bazowego i st d wynika dodatnia korekta warto ci.

KOREKTA ZA PRZEBIEG	- 7 368 PLN
---------------------------	-------------

Korekta uwzgl dnia wpływ przebiegu pojazdu na jego warto . Warto bazowa (skorygowana o wpływ pierwszej rejestracji) została okre lona dla przebiegu normatywnego 257 000 km. Zweryfikowany przebieg wycenianego pojazdu jest wi kszy od normatywnego o 122 587 km. Powoduje to zastosowanie korekty warto ci w wysoko ci -24,74%.

KOREKTA ZA OGUMIENIE	- 165 PLN
----------------------------	-----------

Korekta uwzgl dnia wpływ stanu ogumienia na warto pojazdu. Zu ycie poszczególnych opon zostało okre lone z uwzgl dnieniem zmierzonej wysoko ci ich bie nika. Punktem odniesienia jest ogumienie o zu yciu 50%.

KOREKTY RÓ NE	- 3 723 PLN
---------------------	-------------

W tym:	[%]	Wart. [PLN]
Zadana szacunkowa korekta z tytułu wcześniejszych napraw	-4,0	- 896
<p><i>Naprawy powypadkowe samochodów szczególnie, w pierwszych latach eksploatacji mogą powodować obniżenie ich wartości w odniesieniu do pojazdów bezwypadkowych. Poziomą utratę wartości może wzrastać w przypadku niskiej jakości naprawy i odpowiednio małe w nowych pojazdach naprawianych z zachowaniem norm naprawczych producenta pojazdu. W pojazdach wieloletnich, zwykle użytkowanych powyżej 6 lat, profesjonalnie wykonane naprawy powypadkowe mogą powodować usprawnienie pojazdu w stosunku do jego stanu technicznego jak przed uszkodzeniem (awarią) i skutkować wzrostem ich wartości.</i></p> <p><i>Podstawą do zastosowania korekty był pomiar grubości powłoki lakieru nadwozia wykonany przez rzeczoznawcę w dniu oględzin pojazdu wykazujący wykonanie wcześniejszych napraw blacharsko - lakierniczych.</i></p>		
Konieczne naprawy pojazdu	-11,1	-2 487
<p><i>Konieczność wykonania naprawy wycenianego pojazdu jest podstawą do obniżenia jego wartości w stosunku do wartości pojazdu sprawnego. O wielkości korekty decyduje koszt naprawy przywracającej pojazd do stanu technicznego odpowiedniego do okresu użytkowania pojazdu, jego przebiegu i ogólnego stanu technicznego.</i></p> <p><i>Podstawą do zastosowania korekty były następujące uszkodzenia przedmiotowego pojazdu stwierdzone w dniu oględzin:</i></p> <ul style="list-style-type: none"> - zderzak przedni - złuszczenie lakieru w prawej części zderzaka, - wykwity korozji na drzwiach przednich prawych, - wykwity korozji na skrzydle lewym drzwi tylnych, - zderzak tylny - złuszczenia lakieru na całej zewnętrznej powierzchni zderzaka, - poszycie siedziska siedzenia kierowcy - przetarte, - złuszczenia lakieru na słupku tylnym drzwi przednich lewych, - wykładzina skrzydła prawego drzwi tylnych - popękana. 		
Braki w wyposażeniu specjalnym AMZ	-1,5	- 340
<p><i>Korekta wynikająca z braku następującego wyposażenia specjalnego do przewozu osób niepełnosprawnych ustalonego podczas oględzin:</i></p> <ul style="list-style-type: none"> - pasy mocujące wózek inwalidzki; - podest - najazd do załadunku wózka inwalidzkiego. 		

Wartość rynkowa brutto wyżej zidentyfikowanego pojazdu, określona na dzień wykonania opinii wynosi:

18500 PLN

(słownie: osiemnaście tysięcy pięćset złotych)

w tym VAT (23,0%) 3459,35 PLN

Wartość określono na podstawie:

- notowa wartości rynkowych z bazy pojazdów "Komputerowego Systemu INFO-EKSPERT" na VIII-2019 zaakceptowanych przez wykonawcę opinii,

- korekty mających wpływ na wartość pojazdu.

DOKUMENTACJA FOTOGRAFICZNA

do wyceny nr: KB 119/4/19

z dnia: 2019/08/10

DANE IDENTYFIKACYJNE POJAZDU

Dane: [D] VIII-2019

Marka: VOLKSWAGEN

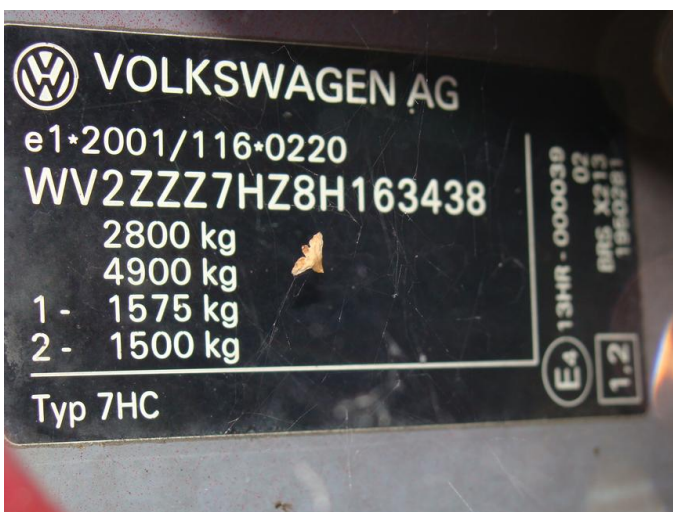
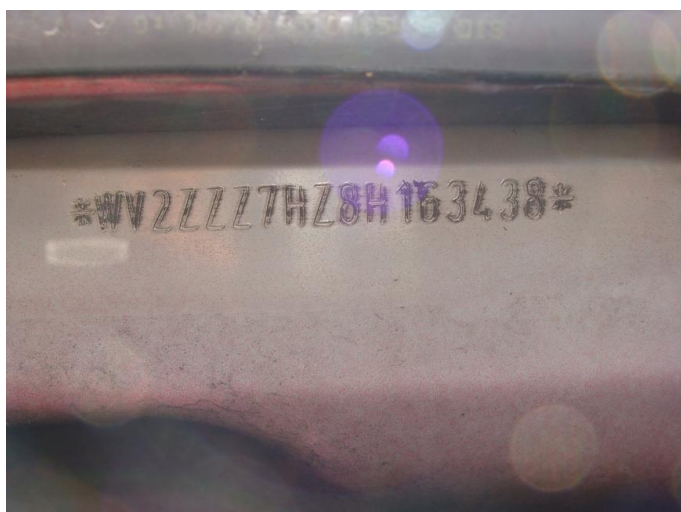
Model pojazdu: Transporter T5 1.9 TDi E4 3.0t

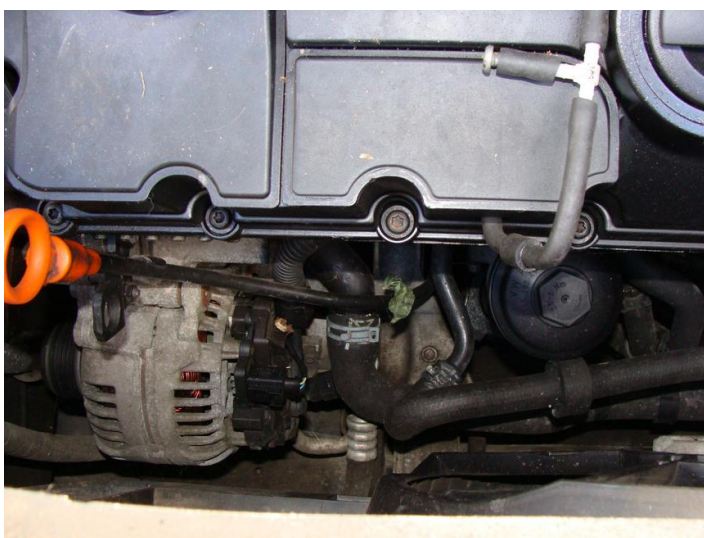
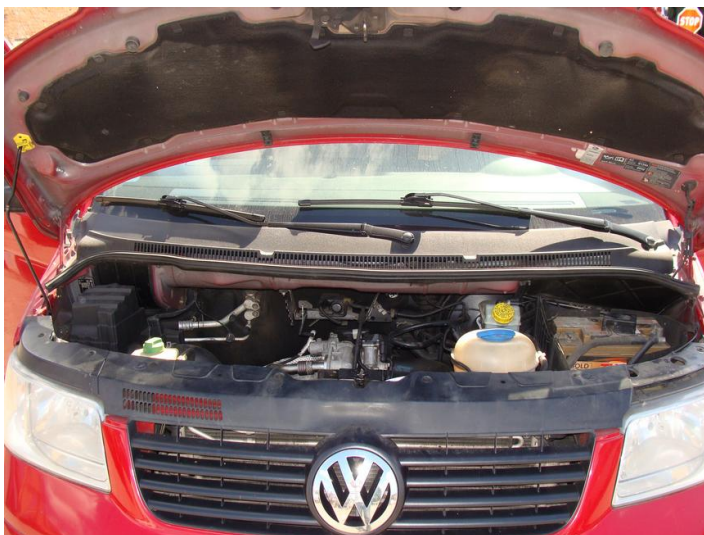
Wersja:

Nr rejestracyjny: PGS FF44

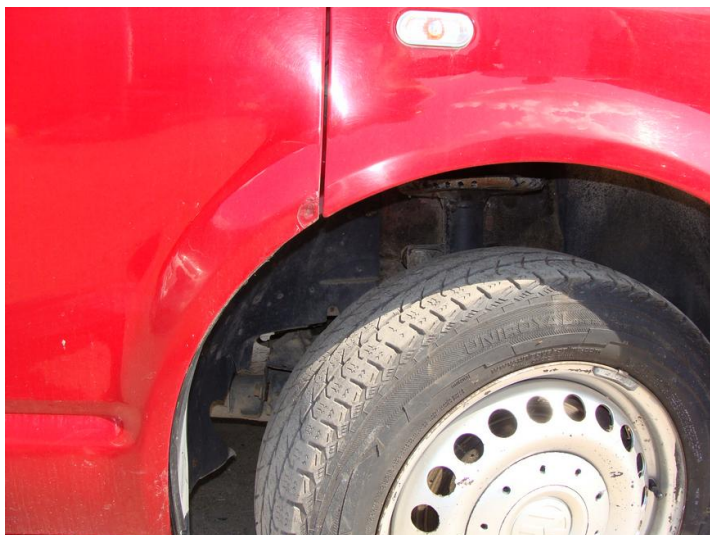
Rok prod.: 2008

Rodzaj pojazdu: Samochód osobowy*











Wykonawca wyceny : mgr in . Konrad Bo

Właściciel: Gmina Krobia

Adres: ul. Rynek 1, 63-840 Krobia

Zadanie: Ocena stanu technicznego i określenie wartości rynkowej pojazdu

DANE IDENTYFIKACYJNE POJAZDU

Dane: [D] VIII-2019

Marka: VOLKSWAGEN

Model pojazdu: Transporter T5 1.9 TDi E4 3.0t

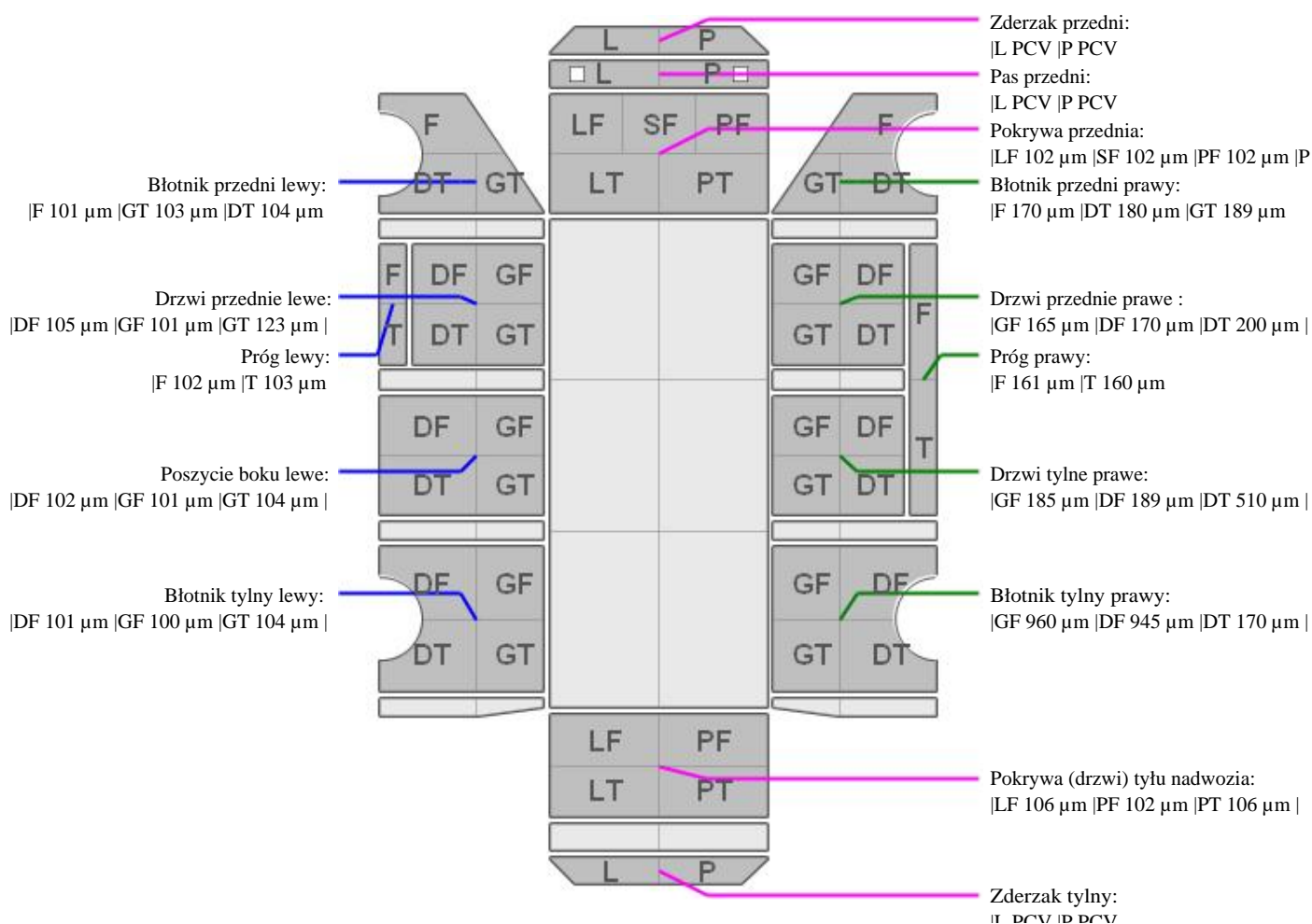
Wersja:

Nr rejestracyjny: PGS FF44

Rok prod.: 2008

Rodzaj pojazdu: Samochód osobowy*

OPIS POWŁOKI LAKIEROWEJ



INFORMACJE DODATKOWE

Na podstawie przeprowadzonego badania grubości powłoki lakieru miernikiem MGL6 nr 620120013 po uprzedniej kalibracji rzeczoznawca stwierdził, że:

1. Pomiar grubości lakieru elementów nadwozia przedmiotowego pojazdu nie obejmował pomiarów grubości powłoki lakieru na elementach lakierowanych wykonanych z tworzyw sztucznych.
2. W przedmiotowym pojeździe wykonano wcześniej naprawy lakiernicze obejmujące:
 - błotnik przedni prawy;
 - drzwi przednie prawe.
3. W przedmiotowym pojeździe wykonano wcześniej naprawy blacharsko lakiernicze niezgodne z technologią producenta pojazdu obejmujące:
 - drzwi przesuwne tylne prawe;
 - błotnik tylny prawy.

4. Pozostałe elementy nadwozia przedmiotowego pojazdu nie noszą ładów w celu naprawy
blacharsko - lakierniczych