



Załącznik do uchwały
nr XXIV/211/2016
Rady Miejskiej w Krobia
z dnia 27.10.2016 r.

Strategia Rozwoju Gminy Krobia na lata 2014-2020



fol. A. Giszczyński

Krobia, październik 2016 r.

Spis treści

1.	Metodologia prac	3
2.	Diagnoza gminy Krobia – charakterystyka	3
2.1.	<i>Ogólna charakterystyka gminy</i>	3
2.2.	<i>Środowisko przyrodnicze</i>	4
2.3.	<i>Turystyka</i>	5
2.4.	<i>Infrastruktura techniczna i zagospodarowanie przestrzenne</i>	6
2.4.1.	<i>Odprowadzanie i oczyszczanie ścieków</i>	6
2.4.2.	<i>Gospodarka odpadami</i>	6
2.4.3.	<i>Zaopatrzenie i pobór wody</i>	7
2.4.4.	<i>Gospodarka energetyczna</i>	7
2.4.5.	<i>System komunikacji</i>	7
2.4.6.	<i>Infrastruktura komunikacji elektronicznej</i>	8
2.4.7.	<i>Obiekty dziedzictwa kulturowego</i>	8
2.5.	<i>Gospodarka</i>	9
2.6.	<i>Sfera społeczna</i>	11
2.6.1.	<i>Sytuacja demograficzna</i>	11
2.6.2.	<i>Poziom wykształcenia ludności</i>	13
2.6.3.	<i>Poziom bezrobocia</i>	13
2.6.4.	<i>Ochrona zdrowia i bezpieczeństwo publiczne</i>	13
2.6.5.	<i>Edukacja, sport i kultura</i>	14
2.6.6.	<i>Pomoc społeczna</i>	14
2.6.7.	<i>Zasoby mieszkaniowe</i>	15
3.	Analiza SWOT	15
4.	Misja i wizja	16
5.	Priorytety, cele strategiczne i operacyjne, działania	17
6.	Źródła finansowania działań	30
7.	Spójność z innymi dokumentami planistycznymi, w tym z dokumentami nadrzędnymi	31
8.	System wdrażania, monitoringu i ewaluacji strategii	32
9.	Spis tabel	34
10.	Spis wykresów	34

1. Metodologia prac

Prace nad Strategią Rozwoju Gminy Krobia prowadzone były przez Zespół ds. opracowania Strategii Rozwoju Gminy Krobia na lata 2014-2020 powołany Zarządzeniem Nr 47/2014 Burmistrza Krobi z dnia 26 czerwca 2014 r. W pracach zespołu uczestniczyli także Radni Rady Miejskiej w Krobi.

Tworzenie przedmiotowego dokumentu podzielić można na następujące etapy:

Etap 1 – spotkania warsztatowe zespołu w celu opracowania projektu dokumentu;

Etap 2 – przeprowadzenie konsultacji społecznych nad opracowanym projektem dokumentu oraz weryfikacji wniosków i uwag złożonych podczas konsultacji społecznych;

Etap 3 – zatwierdzenie dokumentu.

Podczas pierwszego etapu Zespół ds. opracowania Strategii Rozwoju Gminy Krobia na lata 2014-2020 w pierwszej kolejności zapoznał się ze wszystkimi aktualnymi dokumentami strategicznymi na poziomie krajowym, wojewódzkim, powiatowym oraz innymi dokumentami gminnymi celem zachowania ich spójności z opracowywanym dokumentem. Następnie poprzez analizę SWOT (technikę analityczną stosowaną do analizy zewnętrznego oraz wewnętrznego środowiska podmiotu, potocznie zwaną analizą szans i zagrożeń oraz słabych i mocnych stron) przeprowadzono diagnozę obecnego stanu gminy, zidentyfikowano kluczowe problemy oraz wyznaczono potencjalne kierunki rozwoju gminy na lata 2014-2020. W kolejnej fazie dokonano wyznaczenia misji i wizji strategii, a także określono priorytety, cele strategiczne i operacyjne oraz przypisano im poszczególne działania. Z kolei w końcowej fazie tego etapu wskazano możliwe źródła finansowania działań, jak również określono system wdrażania, monitoringu i ewaluacji strategii.

Drugi etap obejmujący przeprowadzenie konsultacji społecznych, polegał na organizacji bezpośrednich spotkań z mieszkańcami gminy, przedstawicielami organizacji pozarządowych, przedsiębiorcami. W etapie tym wykorzystano dostępne narzędzia komunikacji (m. in. sms-owe powiadamianie mieszkańców, strona internetowa i portal społecznościowy Gminy Krobia). Po zakończonych konsultacjach społecznych zespół zadaniowy dokonał weryfikacji złożonych wniosków i uwag.

Ostatnim etapem jest przedłożenie projektu uchwały Rady Miejskiej w Krobi w sprawie przyjęcia Strategii Rozwoju Gminy Krobia na lata 2014-2020.

2. Diagnoza gminy Krobia – charakterystyka

2.1. *Ogólna charakterystyka gminy*

Teren gminy Krobia był obszarem wczesnego i gęstego osadnictwa. Pierwsze grupy ludzi prowadzące koczowniczy tryb życia pojawiły się na tym obszarze w środkowej epoce kamienia. Związane to było z korzystnymi warunkami środowiska przyrodniczego, w szczególności uwarunkowaniami glebowo – klimatycznymi.

Gmina Krobia leży w południowo-zachodniej części województwa wielkopolskiego. Graniczy z czterema gminami powiatu gostyńskiego: Piaski, Poniec, Pępowo i Gostyń oraz z gminą Miejska Górka, leżącą w powiecie rawickim. W okresie średniowiecza w puszczy krobskiej, nad rzeką Granicą, wybudował gród kasztelana prawdopodobnie Bolesław Chrobry. Na podgrodzium starej kasztelanii powstało miasto, które uzyskało prawa miejskie w 1286 r. Po raz pierwszy nazwa miasta pojawiła się w bulli papieża Innocentego II z 1136 roku. Największy rozwój miasta przypadł na XV wiek. Wtedy to rozkwitł handel i rzemiosło, powstała pierwsza szkoła, później bank ludowy i spółdzielnie rolnicze. Od późnego średniowiecza wioski leżące w okolicy Krobi zaczęły przechodzić na własność biskupów poznańskich. W XV wieku wykształcił się z nich zespół dóbr biskupich, zwany kluczem krobskim. W wyniku II rozbioru Krobia i okolice znalazły się pod

panowaniem pruskim. Utworzono wówczas powiat krobcki obejmujący 198 miejscowości, w tym 9 miast. W czasie Powstania Wielkopolskiego w 1918 roku mieszkańcy gminy służyli w kompani krobckiej, biorąc czynny udział w walkach powstańczych. Po II wojnie światowej nastąpił okres rozwoju charakterystycznego dla gminy Krobca rolnictwa, w tym sadownictwa, ogrodnictwa i hodowli zwierząt, ale również rzemiosła i przemysłu. Ostatnia reforma administracyjna z 1999 r. włączyła gminę ponownie do powiatu gostyńskiego, leżącego w granicach administracyjnych województwa wielkopolskiego. Obecnie gmina Krobca obejmuje obszar blisko 130 km², który według stanu na 31 marca 2014 r. zamieszkuje 13 065 tys. mieszkańców.

Gminę Krobca tworzą mieszkańcy 22 sołectw oraz będącego siedzibą władz samorządowych miasta Krobca. Choć od wieków gmina była obszarem typowo rolniczym, nigdy nie zabrakło na jej terenie podmiotów prowadzących działalność gospodarczą, m.in. w takich segmentach gospodarki jak budownictwo, handel, przemysł i przetwórstwo. Z początkiem lat 90-tych ubiegłego wieku prężnie zaczęła się rozwijać produkcja powozów konnych, kotłów gazowych, podzespołów elektronicznych oraz wyrobów z drewna, których odbiorcami stali się również mieszkańcy innych krajów europejskich, USA, a nawet RPA.

Wrodzona pracowitość i gospodarność mieszkańców gminy, która w znacznej części pokrywa się z obszarem mikroregionu zwanego Biskupizną powoduje, że życie tutaj staje się często kwestią nie tylko wyboru, ale wręcz ambicji. Kulturowane na Biskupiźnie od wieków takie wartości jak: poszanowanie ojców, tradycji lokalnej oraz rzetelność w wykonywaniu codziennych obowiązków, dają mieszkańcom krobckiej ziemi opinię dobrych gospodarzy, niezwykle mocno przywiązanych do tradycji.

2.2. Środowisko przyrodnicze

Według fizyczno-geograficznej regionalizacji teren gminy Krobca leży na obszarze makroregionu Niziny Południowowielkopolskiej, a w jej obrębie w mezoregionie Wysoczyzny Kaliskiej oraz mezoregionie Wysoczyzny Leszczyńskiej. Pod względem typu krajobrazu naturalnego przeważa na obszarze gminy nizinny krajobraz równin. Rzeźba terenu jest mało urozmaicona, wznosząc się łagodnie w kierunku północno-wschodnim, obniżając w kierunku południowo-zachodnim i południowym.

Gminę Krobca charakteryzuje ubóstwo wód powierzchniowych. Większa część gminy należy do dorzecza Baryczy, jedynie fragment północnej i północno-zachodniej części należy do dorzecza Warty. Przeważający obszar gminy Krobca odwadniany jest przez dopływy Baryczy. Mniejsza część terenu gminy (obszar północny w rejonie Domachowa) odwadniany jest przez ciek płynący tam do rzeki Kani i dalej do Obry. Cieki melioracji podstawowych nie posiadają obwałowań, a gęsta sieć melioracji szczegółowych obejmuje niewielkie cieki, w znacznej mierze przekształcone przez człowieka. Na terenie gminy brak jest naturalnych jezior. Istnieje 38 zbiorników małej retencji, przeznaczonych na cele retencyjne, przeciwpożarowe oraz hodowlane.

Znaczną powierzchnię gminy (około 91%) zajmują ziemie użytkowane rolniczo. Gleby na obszarze gminy należą w przewadze do bielic lekkich i średnich oraz gleb brunatnych – właściwych lub wylugowanych i kwaśnych. Przeważają dobre gleby należące do II, III i IV klasy bonitacyjnej, bardzo rzadko gleby należące do klasy V i VI. Wśród kompleksów rolniczej przydatności gleb przeważa na obszarze gminy kompleks pszeny dobry występujący w okolicach Krobi, na północ od Bukownicy oraz południowy wschód od Domachowa.

Pierwotna szata roślinna została na obszarze gminy całkowicie zmieniona w wyniku rolniczego zagospodarowania. Dla występującego tutaj typu krajobrazu naturalnego potencjalną roślinnością są bory mieszane i grądy. Lesistość na terenie gminy wynosi zaledwie 4%. Lasy występują głównie w okolicach Gogolewa, Karca i Rogowa. Zbyt mało jest na obszarze gminy zadrzewień śródpolnych. Podobnie jak szata roślinna, także fauna została znacznie zredukowana

wskutek zdominowania siedlisk naturalnych przez rolnictwo. Jedynie w strefie podmokłego dna doliny Rowu Polskiego występują licznie żerujące i gniazdujące ptaki. Jednak i tu środowisko naturalne zostało zmienione inwestycjami melioracyjnymi i wprowadzeniem użytków zielonych.

Gmina Krobia zaliczana jest do obszarów perspektywicznych występowania pokładów węgla brunatnego. Ich zasoby zostały tu jednak udokumentowane jedynie szacunkowo (złóże „Poniec – Krobia”). Wskazać jednak należy, iż brak jest społecznej akceptacji większości mieszkańców dla wizji wydobycia węgla brunatnego, bowiem powstanie kopalni odkrywkowej niesie za sobą wiele negatywnych skutków dla bardzo dobrze rozwiniętego rolnictwa i środowiska, a w konsekwencji dla społeczeństwa zamieszkującego te tereny, jak i tereny w najbliższym otoczeniu. W południowo-zachodniej części gminy udokumentowane zostało złóże ilów plioceńskich (złóże „Pudliszki”), nadających się dla celów ceramiki budowlanej. Jakość ilów jest oceniana jako wysoka – nadają się do produkcji wyrobów grubo- i cienkościennych. Wśród ilów występują piaski, nadające się do schudzania surowca ceramicznego. Jest to jedyne, szczegółowo udokumentowane złóże na terenie gminy.

Na pozostałym obszarze gminy nie stwierdza się istotnych złóż surowców mineralnych. Istniejące odkrywki piaskowni i żwirowni mogą częściowo zabezpieczać lokalne zapotrzebowanie na kruszywa naturalne. W części istniejących wyrobisk prowadzona jest eksploatacja na niewielką skalę.

2.3. Turystyka

Gmina Krobia jest gminą typowo rolniczą. Jednak fakt, że tereny gminy przez kilka wieków należały do biskupów poznańskich, wywarł olbrzymi wpływ na ukształtowanie się tradycji i kultury regionu. Stwarza to duże szanse na rozwój turystyki. Szczególnie rozwijać się może turystyka krajoznawcza oraz agroturystyka. Wynika to z kultywowania na obszarze gminy dawnych zwyczajów oraz występowaniem wielu ciekawych obiektów kultury materialnej oraz dużej liczby stanowisk archeologicznych.

Na terenie gminy występuje jedna baza noclegowa. Funkcjonuje też kilka placówek gastronomicznych. W centrum Krobi zlokalizowanych jest ponad 200 miejsc parkingowych.

Przez teren gminy przebiega Ziemiański Szlak Rowerowy, stworzony przez Międzygminny Związek Turystyczny „Wielkopolska Gościnną”.

Utworzony Biskupiański Szlak Turystyczny zaczyna się w stolicy Biskupizny, czyli w Krobi i prowadzi przez miejscowości leżące na terenie gmin: Krobia, Piaski i Gostyń. Trasa licząca ponad 38 km kończy się w Domachowie – sercu Biskupizny. Po drodze można odwiedzić 13 miejscowości podróżując rowerem, samochodem lub pieszo, uprawiając nordic-walking. Można również zobaczyć autentyczne zabudowania, w których mieszkali i mieszkają Biskupianie, a także perełki architektury, takie jak: pałac biskupi w Krobi, zabytkowy ratusz, czy budowle sakralne: kościół parafialny pw. św. Mikołaja, kościół pw. św. Ducha, kościół cmentarny pw. św. Idziego w Krobi czy drewniany kościół pw. św. Michała Archanioła w Domachowie. Wizytówką Domachowa jest również Biskupiański Gościniec będący miejscem spotkań i imprez. Corocznie organizowany jest tam Festiwal Tradycji i Folkloru, a także imprezy związane bezpośrednio z tradycyjnymi obrzędami takimi jak: katarzynki, podkoziołek czy wesele biskupiańskie. W Starej Krobi organizowany jest cyklicznie Tabor Wielkopolski (wielopłaszczyznowa i międzypokoleniowa impreza kulturalna).

Z Biskupiańskim Szlakiem Turystycznym powiązany jest Biskupiański Szlak Kulinaryny oraz regionalna publikacja pt. „Biskupizna ze smakiem”, która powstała przy udziale wielu mieszkańców i jest zbiorem przepisów pokazujących dorobek kulinarny gminy Krobia oparty na tradycjach i kulturze. W publikacji zamieszczono także zdjęcia z dawnych lat oraz fotografie eksponatów udostępnione przez Muzeum Stolarstwa i Biskupizny w Krobi, wzbogacając tym samym przewodnik.

Muzeum Stolarstwa i Biskupizny w Krobi to miejsce unikatowe w skali europejskiej.

Mieści się w budynku Fabryki Mebli powstałej w 1922. W muzeum znajduje się również Izba Biskupiańska poświęcona lokalnemu folklorowi oraz ścieżka dendrologiczna sprzyjająca spacerom i poznawaniu różnych gatunków drzew. Organizowane wszelkiego rodzaju warsztaty rękodzielnicze czy też ceramiczno-archeologiczne cieszą się dużym zainteresowaniem.

W Potarzycy znajduje się gościniec, będący estetycznym i bezpiecznym miejscem przeznaczonym na cele sportowo – rekreacyjne. Powstałe ścieżki rekreacyjne wraz z ławkami, boisko do koszykówki, boisko do siatkówki, altana wraz z grillem oraz pole szachowe zachęcają do aktywnego spędzenia czasu i wypoczynku na świeżym powietrzu.

Na terenie gminy znajduje się leśna ścieżka edukacyjna w Karcu, która ma swój początek przy leśniczówce. W tej miejscowości znajduje się również stacja myśliwska, będąca miejscem spotkań i możliwości spędzenia czasu na łonie natury przy lesie. Istnieje również możliwość wędkowania na gminnych stawach, systematycznie zarybianych. Kultywowane są również tradycje myśliwskie dzięki lokalnym kołom łowieckim. W stadninie koni można uprawiać jazdę konną.

Gmina Krobia jest członkiem Międzygminnego Związku Turystycznego „Wielkopolska Gościnna” oraz lokalnej grupy działania „Gościnna Wielkopolska”. Wszelkie informacje dotyczące turystyki można uzyskać w Wydziale Spraw Społecznych Urzędu Miejskiego w Krobi.

2.4. Infrastruktura techniczna i zagospodarowanie przestrzenne

2.4.1. Odprowadzanie i oczyszczanie ścieków

Powstające na terenie gminy ścieki to ścieki socjalno-bytowe wynikające z zamieszkania ludzi oraz ścieki powstające w wyniku prowadzonej działalności rolniczej. Gmina sukcesywnie poszerza obszary, na których dostępna jest sieć kanalizacyjna, jednakże znaczna część terenów wiejskich nadal pozostaje w obszarze pozbawionym możliwości podłączenia do sieci kanalizacji sanitarnej. Na tych terenach promowane jest instalowanie indywidualnych, przydomowych oczyszczalni ścieków, na które można uzyskać dofinansowanie z budżetu gminy.

Na system gospodarki ściekowej składa się sieć kanalizacji sanitarnej, wykonanej z kamionki, betonu i PCV oraz pięciu oczyszczalni ścieków. W sieć kanalizacji sanitarnej wyposażone są miejscowości: Krobia, Pudliszki, Żychlewo, Bukownica, Gogolewo. Pozostałe miejscowości gminy Krobia gromadzą ścieki w zbiornikach bezodpływowych lub korzystają z przydomowych oczyszczalni. Ścieki z obszaru gminy oczyszczane są w oczyszczalni mechaniczno-biologicznej w Rokosowie (własność przedsiębiorstwa Pudliszki Sp. z o.o.) oraz w czterech niewielkich oczyszczalniach biologicznych. Odbiornikami oczyszczonych ścieków są następujące ciek wodne: Dąbroczna, Rów Polski, Rów Krobski oraz Samica Krobska.

Całkowita długość czynnej sieci kanalizacyjnej wynosi 52,15 km. Ilość mieszkańców gminy korzystająca z sieci kanalizacyjnej to 6 955 osób.

Rozwój gospodarki ściekowej utrudniony jest z powodu braku środków na kosztowne inwestycje. Dotyczy to zarówno budżetu gminy, jak i budżetów mieszkańców, na których spoczywa koszt wykonania stosownych instalacji do przechowywania nawozów naturalnych oraz wykonania przyłączy do kanalizacji po wybudowaniu kolektorów.

2.4.2. Gospodarka odpadami

Gmina Krobia tworzy wraz z innymi samorządami gminnymi z subregionu leszczyńskiego Miejski Zakład Oczyszczania Sp. z o. o. w Lesznie. W ramach tego zakładu działa Regionalna Instalacja Przetwarzania Odpadów Komunalnych. W porozumieniu z gminami należącymi do w/w regionu działa „Komunalny Związek Gmin Regionu Leszczyńskiego”, którego celem jest uporządkowanie gospodarki odpadami. Wszyscy mieszkańcy mają możliwość objęcia ich

systemem odbioru odpadów komunalnych. Na terenie gminy Krobia w 85% nieruchomości prowadzona jest zbiórka odpadów komunalnych w sposób selektywny, tylko w 15 % nieruchomości odpady gromadzone są bez podziału na frakcje.

2.4.3. Zaopatrzenie i pobór wody

Gospodarką wodną i ściekową na obszarze gminy Krobia zajmuje się Międzygminny Związek Wodociągów i Kanalizacji z siedzibą w Strzelcach Wielkich. Związek administruje siecią wodociągową i kanalizacyjną na terenie czterech sąsiadujących gmin: Kobylin, Krobia, Pępowo, Pogorzela.

Wszystkie miejscowości gminy Krobia zaopatrywane są w wodę z sieci wodociągowej. Tylko nieliczne budynki, znacznie oddalone od terenów zwodociągowanych, nie są podłączone do sieci, a ich mieszkańcy czerpią wodę ze studni.

Zaopatrzenie w wodę odbywa się z sześciu ujęć własnych gminy oraz ujęcia zakładowego Pudliszki sp. z o.o.

Całkowita długość czynnej rozdzielczej sieci wodociągowej wynosi 110,3 km i obsługuje 2136 przyłączy. Ilość mieszkańców gminy korzystająca z sieci wodociągowej to 12 088 osób. Istotnym zagrożeniem jest stan ujęcia wody w Bukownicy. Ze względu na intensywne rolnicze użytkowanie terenów przyległych i sprzyjające infiltracji warunki geologiczne ujęcie wody jest stale monitorowane pod względem jakości wody, szczególnie wartości parametrów związanych ze stosowaniem nawozów naturalnych w obrębie strefy poboru wody. Dla zapewnienia bezpieczeństwa dostaw wody, w minionych latach wybudowano tzw. „bypass” rezerwowy, pozwalający na czasowe wyłączenie ujęcia w Bukownicy i przepływ wody z innych lokalizacji.

2.4.4. Gospodarka energetyczna

Obszar gminy Krobia jest zasilany w energię elektryczną liniami średniego napięcia 15 kV i niskiego napięcia 0,4 kV. Energię elektryczną pozyskuje się między innymi poprzez wykorzystanie odnawialnych źródeł. Na jej terenie zlokalizowana jest farma wiatrowa o mocy znamionowej 33MW (11 turbin wiatrowych rozlokowanych w południowej części gminy). Występują też instalacje z kolektorami słonecznymi. Wszyscy mieszkańcy gminy mają dostęp do instalacji elektrycznej.

Teren gminy Krobia jest w całości zgazyfikowany. Jest zaopatrywany z gazociągu przesyłowego wysokiego ciśnienia (relacja Krobia-Bojanowo). Poprzez stacje redukcyjno-pomiarowe wysokiego ciśnienia (Krobia Kobylińska II i Krobia Miejsko-Górecka I) ciśnienie gazu jest zredukowane do średniego. Obszar gminy Krobia zaopatrzone jest w gazociągi przesyłowe wysokiego ciśnienia.

Na terenie gminy Krobia nie występują systemy ciepłownicze. Mieszkania w budownictwie wielorodzinnym oraz budynki jednorodzinne charakteryzują się indywidualnymi systemami grzewczymi o dowolnym charakterze (między innymi centralne ogrzewanie węglowe, gazowe, propan-butan). Ciepło pozyskuje się głównie z węgla, gazu ziemnego, drewna i energii elektrycznej. Generalnie ogrzewanie budynków mieszkalnych opiera się na piecach lub wewnętrznych instalacjach centralnego ogrzewania. Niektóre budynki wielorodzinne mają wspólną kotłownię.

2.4.5. System komunikacji

Na system połączeń komunikacyjnych na obszarze gminy Krobia składają się: droga wojewódzka nr 434 Łubowo – Śrem – Gostyń – Krobia – Rawicz, drogi powiatowe oraz drogi gminne. W ostatnim czasie została oddana do użytku zachodnia obwodnica miasta Krobia w ciągu

drogi nr 434 przebiegająca śladem linii kolejowej Miejska Górka – Kościan do drogi powiatowej Krobia-Poniec, została również zakończona przebudowa drogi wojewódzkiej nr 434 Łubowo-Kórnik-Śrem-Gostyń-Krobia-Rawicz. Obie te inwestycje przyczyniły się do znacznego odciążenia ruchu w mieście, zwłaszcza w centrum. Długość drogi wojewódzkiej przebiegającej przez teren gminy wynosi ok. 13,35 km. W Planie Zagospodarowania Województwa Wielkopolskiego oraz w Studium Uwarunkowań i Kierunków Zagospodarowania Przestrzennego Gminy Krobia planowana jest również „wschodnia” obwodnica miasta.

Drogi powiatowe stanowią stosunkowo gęstą sieć, ale w większości są to drogi o zniszczonej nawierzchni. Łączna długość dróg powiatowych na terenie gminy wynosi 91,128 km, z czego 6,8 km dróg powiatowych znajduje się na obszarze miasta. W latach 2007-2013 zauważyć można poprawę jakości powiatowej infrastruktury drogowej.

Uzupełnieniem sieci dróg powiatowych są drogi gminne. Długość dróg gminnych wynosi około 69 204,60 km, z czego 26 677 km posiada nawierzchnię gruntową. Znaczna część inwestycji drogowych odbywa się przy współpracy Gminy Krobia z Powiatem Gostyńskim.

Mimo to problemem pozostaje niezadowolający stan techniczny dróg, wymagają one częściowych remontów i przebudowy (wyposażenie w chodniki i ścieżki rowerowe). Ruch rowerowy odbywa się w większości drogami samochodowymi, stwarzając zagrożenie bezpieczeństwa.

Usługi w zakresie przewozu pasażerów na terenie gminy realizowane są przez transport kolejowy oraz autobusowy. Przez gminę przebiega niezelektryfikowana linia kolejowa relacji Głogów – Leszno – Krotoszyn ze stacjami kolejowymi w Krobi, Karcu i Włostowie. Większe znaczenie dla ludności ma komunikacja autobusowa. Na obszarze gminy działa sieć linii PKS, która obejmuje zasięgiem także powiat gostyński i rawicki. Umożliwia ona dotarcie do wszystkich miejscowości gminy oraz gwarantuje połączenia z dużymi ośrodkami miejskimi – Poznań, Leszno, Jelenia Góra, Wrocław.

2.4.6. Infrastruktura komunikacji elektronicznej

W celu umożliwienia korzystania z sieci Internet gospodarstwom domowym spełniającym kryterium wykluczenia cyfrowego, wybudowana została infrastruktura teletechniczna. Położono światłowody na terenie miasta Krobia oraz cztery trasy światłowodowe, umożliwiające korzystanie z szerokopasmowej sieci gminnej. Do sieci włączone są również jednostki podległe gminie w celu zmniejszenia poziomu wykluczenia cyfrowego na danym obszarze. Wśród 21 podległych jednostek są szkoły podstawowe, gimnazja i przedszkola, którym zaoferowana będzie możliwość korzystania z sieci Internet w procesie kształcenia się i pozyskiwania materiałów do nauki. Pozostałe jednostki, w tym Gminne Centrum Kultury i Rekreacji oraz jednostki OSP wykorzystają połączenie do sieci Internet w celu lepszej i szybszej realizacji swoich działań statutowych, w tym w aktywnej komunikacji z mieszkańcami gminy. Dodatkowo w części z nich zlokalizowane zostaną stacje dostępowe do sieci, w ramach których mieszkańcy korzystający z usług tych jednostek będą mogli komunikować się z dowolnymi instytucjami, przysyłać korespondencję elektroniczną, czy aktywnie poszukiwać pracy.

2.4.7. Obiekty dziedzictwa kulturowego

Ślady wczesnego osadnictwa odnaleźć można w postaci stanowisk archeologicznych występujących w formie osad, grodzisk, obozowisk, punktów osadniczych oraz cmentarzysk. Dziewięć stanowisk archeologicznych zostało wpisanych do rejestru zabytków.

Na terenie gminy znajduje się 26 obiektów nieruchomości wpisanych do rejestru zabytków. Dominują tu obiekty sakralne (obejmujące kościoły parafialne, przykościelne cmentarze, kaplice) oraz zespoły pałacowo-parkowe.

Ponadto do gminnej ewidencji zabytków wpisanych zostało 480 obiektów o cennych walorach zabytkowych (nie ujęte w rejestrze zabytków). Wśród tego typu obiektów przeważają pojedyncze budynki, szczególnie mieszkalne, zlokalizowane przy głównych ulicach miasta i wsi. Na szczególną uwagę wśród tych obiektów zasługuje teren tzw. starej gazowni z pocz. XX wieku. Zgodnie z założeniami Wielkopolskiego Wojewódzkiego Konserwatora Zabytków zespół gazowni planuje wpisać się do rejestru zabytków. Teren ten został przejęty przez Gminę Krobia z zamiarem przeznaczenia na cele społeczne.

2.5. Gospodarka

Krobia jest gminą o charakterze rolniczym, z dobrze rozwijającym się przemysłem rolno-spożywczym oraz usługami dla rolnictwa, na którym gospodaruje się z ogromnym poszanowaniem ziemi i ojcowizny. 87 % powierzchni stanowią użytki rolne, 4 % stanowią użytki leśne.

Priorytetem w działaniach podejmowanych przez samorząd jest zapewnienie warunków do aktywności społecznej i gospodarczej w gminie Krobia, poprzez oferowanie korzyści dla inwestorów lokujących swą działalność gospodarczą na jej terenie. W związku z tym są przygotowywane tereny inwestycyjne poprzez budowę infrastruktury technicznej. Mimo rolniczego charakteru nie brakuje również podmiotów prowadzących działalność gospodarczą. Wśród nich szczególnie prężnie działają małe i średnie przedsiębiorstwa zajmujące się handlem, budownictwem, przemysłem i wytwórstwem. Ponadto działają przedsiębiorstwa z tradycjami w branży drzewnej, producenci bryczek i powozów konnych.

Gmina jest członkiem Stowarzyszenia Unia Gospodarcza Regionu Śremskiego – Śremski Ośrodek Wspierania Małej Przedsiębiorczości, a także Lokalnej Grupy Działania „Gościnną Wielkopolska”.

Na obszarze gminy dominującą formą jest rolnictwo indywidualne. W 2014 r. funkcjonowało 1189 gospodarstw rolnych, z czego 98,91 % stanowiły gospodarstwa indywidualne.

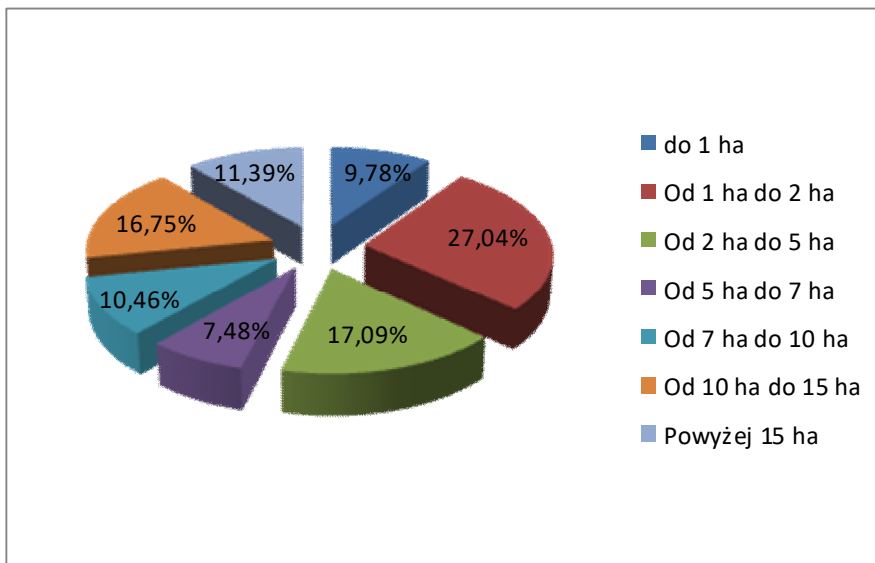
Strukturę indywidualnych gospodarstw rolnych i prowadzonych przez osoby prawne określają wykresy nr 1 i 2 oraz tabele nr 1 i 2.

Tabela 1. Struktura agrarna gminy Krobia – gospodarstwa indywidualne (stan na 10.07.2014 r.).

Grupa	Powierzchnia	Ilość gospodarstw
A	od 1 ha do 2 ha	318
B	od 2 ha do 5 ha	201
C	od 5 ha do 7 ha	88
D	od 7 ha do 10 ha	123
E	od 10 ha do 15 ha	197
H	powyżej 15 ha	134
RAZEM		1 061
K1	od 0,0001 ha do 1 ha	115
RAZEM		1 176

Źródło: Opracowanie własne.

Wykres 1. Struktura wielkościowa indywidualnych gospodarstw rolnych.



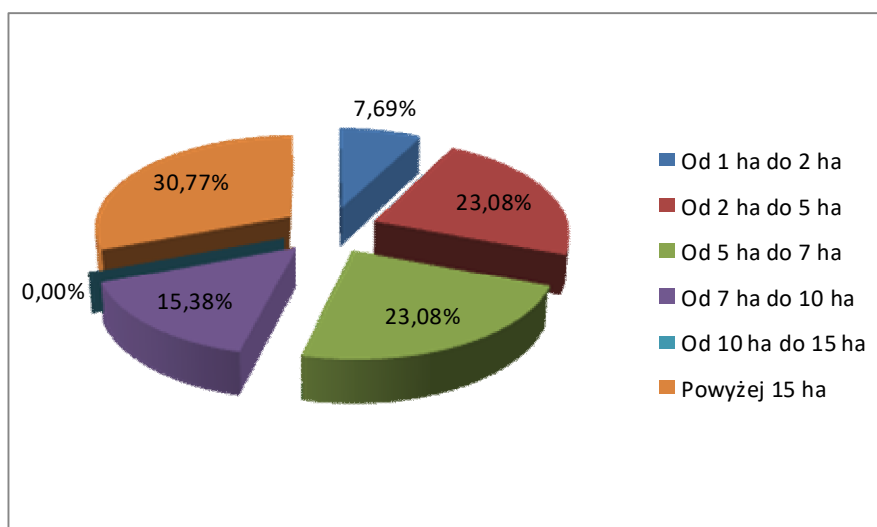
Źródło: Opracowanie własne.

Tabela 2. Struktura agrarna gminy Krobia – osoby prawne (stan na 10.07.2014 r.).

Grupa	Powierzchnia	Ilość gospodarstw
A	Od 1 ha do 2 ha	1
B	Od 2 ha do 5 ha	3
C	Od 5 ha do 7 ha	3
D	Od 7 ha do 10 ha	2
E	Od 10 ha do 15 ha	0
H	Powyżej 15 ha	4
RAZEM		13

Źródło: Opracowanie własne.

Wykres 2. Struktura wielkościowa gospodarstw rolnych prowadzonych przez osoby prawne.



Źródło: Opracowanie własne.

Na terenie gminy funkcjonują podmioty ekonomii społecznej: dwie spółdzielnie socjalne realizujące zadania w zakresie cateringu i organizacji imprez okolicznościowych oraz świadczenia usług remontowo – budowlanych i utrzymania terenów zielonych. Działa również Centrum Integracji Społecznej (CIS).

2.6. Sfera społeczna

2.6.1. Sytuacja demograficzna

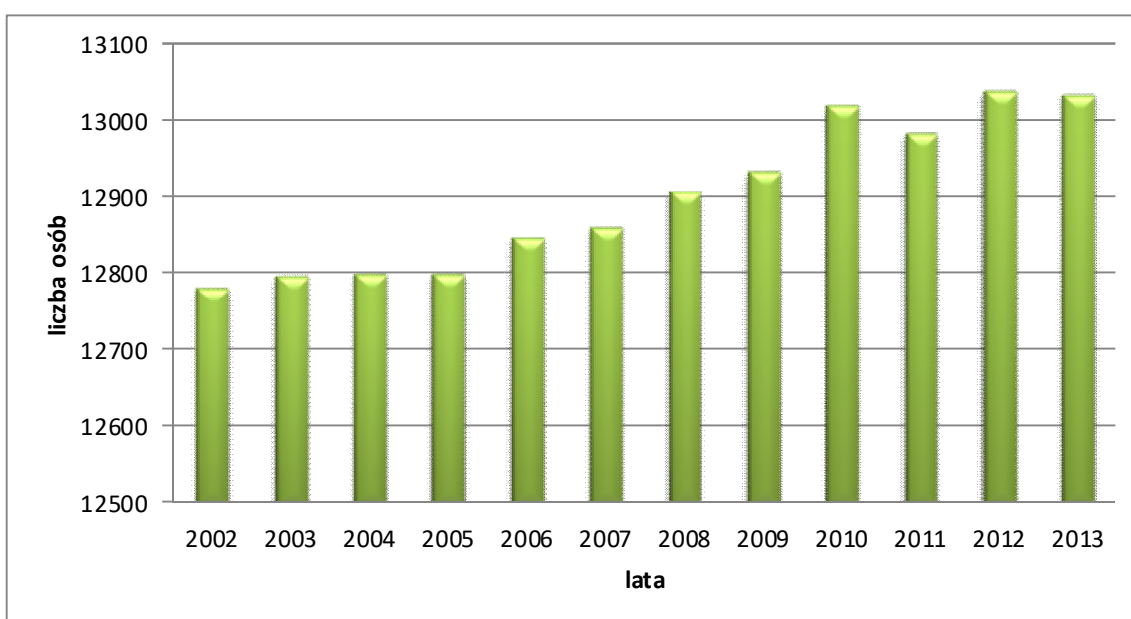
Demografia jest ważnym czynnikiem wpływającym na tempo rozwoju społeczno-gospodarczego. W tabeli 3 przedstawiono dane dotyczące populacji gminy na przestrzeni 11 ostatnich lat.

Tabela 3. Wielkość populacji i zmiany w czasie.

Rok	Liczba ludności	Urodzenia	Zgony	Przyrost naturalny	Saldo migracji
2002	12 781	142	135	7	7
2003	12 797	146	144	2	17
2004	12 801	132	147	- 15	38
2005	12 799	158	148	10	- 13
2006	12 847	135	124	11	19
2007	12 861	145	135	10	11
2008	12 907	154	156	- 2	3
2009	12 934	171	125	46	25
2010	13 021	172	131	41	- 33
2011	12 984	126	148	- 22	- 15
2012	13 039	179	158	21	3
2013	13 036	147	149	- 2	- 26

Źródło: Dane GUS (stan na 31.12.2013 r. wg faktycznego miejsca zamieszkania).

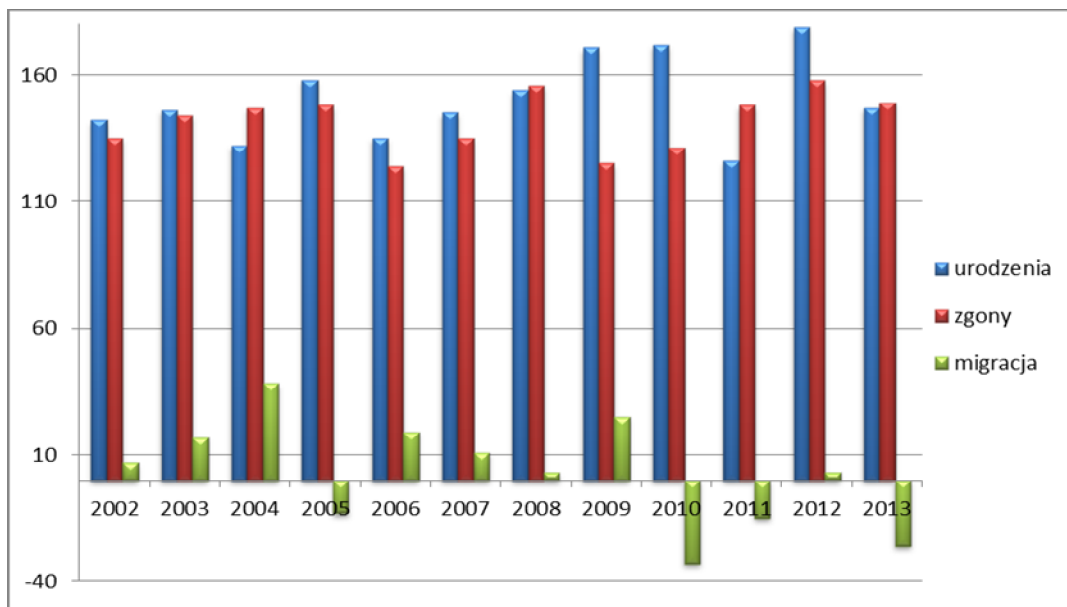
Wykres 3. Liczba ludności w gminie Krobia w latach 2002-2013.



Źródło: Opracowanie własne na podstawie danych GUS (stan na 31.12.2013 r. wg faktycznego miejsca zamieszkania).

Na terenie gminy Krobia na koniec 2013 roku mieszkało 13.036 osób. Liczba mieszkańców w ostatnich latach zmieniała się w niewielkim stopniu - jednak miała tendencję rosnącą. Przyrost naturalny jest dodatni, utrzymuje się także dodatnie saldo migracji.

Wykres 4. Ruch naturalny ludności w gminie Krobia w latach 2002-2013.



Źródło: Opracowanie własne na podstawie danych GUS (stan na 31.12.2013 r.).

W tabeli 4 przedstawiono populację gminy w rozbiciu na grupy wiekowe z uwzględnieniem płci (2013 r.) – miasto i gmina ogółem.

Tabela 4. Populacja gminy Krobia w rozbiciu na grupy wiekowe.

Grupa wiekowa	Ogółem	Mężczyźni	Kobiety
0-4 lat	780	401	379
5-9 lat	700	380	320
10-14 lat	684	345	329
15-19 lat	776	421	355
20-24 lata	1 120	559	561
25-29 lat	1 441	587	554
30-34 lata	1 068	588	481
35-39 lat	958	476	482
40-44 lata	854	409	445
45-49 lat	854	421	433
50-54 lata	902	465	437
55-59 lat	817	406	411
60-64 lata	735	351	384
65-69 lat	534	240	294
70 lat i więcej	1 112	692	420
RAZEM	13 036	6 469	6 567

Źródło: Opracowanie własne na podstawie danych GUS (stan na 31.12.2013 r.).

Najliczniejszą grupą w gminie są osoby pomiędzy 25 – 29 rokiem życia. Liczną grupę stanowią również osoby pomiędzy 20 – 24 rokiem życia, w wieku 30 – 34 lat oraz 35 – 39. Osoby w wieku od 20 do 39 roku życia stanowią więc ponad 35% ogólnej liczby mieszkańców. Zmiana

proporcji między różnymi grupami wiekowymi wpływa znacząco na rynek pracy, bowiem decyduje o liczbie ludności w wieku produkcyjnym, siły roboczej w gminie.

Z drugiej strony, w przypadku recesji gospodarczej, powoduje wzrost zagrożenia bezrobociem. Trudna sytuacja gospodarcza powoduje migracje młodego pokolenia do większych ośrodków w celu znalezienia pracy i poprawy warunków życia.

Tabela 5. Struktura ludności według wieku mająca wpływ na kształtowanie się struktur społeczno-ekonomicznych.

Grupa wiekowa	Osoby	% ogółu
Wiek przedprodukcyjny:	2 586	19,83 %
– kobiety	1 222	18,74 %
– mężczyźni	1 364	10,46 %
Wiek produkcyjny:	8 552	65,60 %
– kobiety	4 046	31,03 %
– mężczyźni	4 506	34,56 %
Wiek poprodukcyjny:	1 898	14,56 %
– kobiety	1 299	9,96 %
– mężczyźni	599	4,59 %
Ogółem	13 036	100%

Źródło: Opracowanie własne na podstawie danych GUS (stan na 31.12.2013 r.).

Obecnie największą grupę stanowią osoby w wieku produkcyjnym. Jednakże w przyszłości zwiększać się będzie procentowy udział w wieku poprodukcyjnym.

2.6.2. Poziom wykształcenia ludności.

W gminie dominują osoby z wykształceniem zasadniczym zawodowym i podstawowym. Dane pochodzące z Narodowego Spisu Powszechnego z 2002 r. i ogólnokrajowe tendencje do podnoszenia poziomu wykształcenia wskazują, że z roku na rok będzie ono ulegało znaczącej poprawie. Dotyczy to głównie osób z wykształceniem średnim, które podnoszą swój poziom wykształcenia na wyższe.

Generalnie obserwuje się skłonność młodych ludzi do emigrowania ze wsi oraz małych miasteczek do większych ośrodków. Niekorzystnym zjawiskiem jest przy tym większa mobilność osób lepiej wykształconych. Sprawia to, że ogólny poziom wykształcenia mieszkańców gminy pozostaje na stosunkowo niskim poziomie.

2.6.3. Poziom bezrobocia

Analizując dane statystyczne za lata 2010 -2012 dotyczące bezrobotnych osób z terenu gminy Krobia wynika, że najwyższe bezrobocie było wśród osób z wykształceniem zasadniczym zawodowym. Następną grupą bezrobotnych są osoby z wykształceniem policealnym i średnim zawodowym oraz osoby posiadające wykształcenie gimnazjalne i niższe. Problem braku zatrudnienia w najmniejszym stopniu dotyczy osób posiadających wykształcenie średnie ogólnokształcące i wyższe.

Reasumując należy stwierdzić, że liczba osób bezrobotnych w 2012 roku uległa zmniejszeniu we wszystkich kategoriach wykształcenia w porównaniu z rokiem 2010 i 2011.

2.6.4. Ochrona zdrowia i bezpieczeństwo publiczne

Na obszarze gminy Krobia działała pięć niepublicznych Zakładów Opieki Zdrowotnej i nie działa żaden szpital. Opiekę szpitalną mieszkańcom miasta i gminy Krobia zapewnia szpital

powiatowy w Gostyniu. Działa pięć punktów aptecznych. Organizowane są działania profilaktyczne zmierzające do wczesnego wykrywania chorób – bezpłatne badania specjalistyczne. Podejmowane są akcje związane z realizacją programów przeciwdziałania uzależnieniom.

Na terenie gminy Krobia funkcjonuje szesnaście jednostek OSP, w tym dwie w ramach Krajowego Systemu Ratowniczo-Gaśniczego. Działa też Posterunek Policji w Krobi. Miasto objęte jest siecią monitoringu wizyjnego. Na obszarze gminy zamontowano dziesięć syren elektronicznych z możliwością podawania komunikatu głosowego o zagrożeniach, np. meteorologicznych. Ponadto funkcjonuje system powiadamiania mieszkańców SMS.

2.6.5. Edukacja, sport i kultura

Zadania z zakresu edukacji i wychowania realizowane są przez funkcjonujące na obszarze gminy placówki oświatowe – szkoły, przedszkola oraz inne formy wychowania przedszkolnego.

Na terenie gminy Krobia funkcjonują 3 zespoły szkół: w Krobi, Starej Krobi i Pudliszkach prowadzone przez samorząd gminny, wraz z oddziałami przedszkolnymi, oraz dwa przedszkola samorządowe w Krobi i Pudliszkach. W gminie działa również punkt przedszkolny oraz jedno przedszkole niepubliczne, a także sprawowana jest opieka nad dziećmi w wieku od ukończenia 20 tygodnia życia do 3 lat – dzienny opiekun.

Gmina Krobia wraz z Gminą Miejska Górka utworzyła pierwszy w Polsce Edukacyjny Związek Międzygminny Gostkowo – Niepart z siedzibą w Nieparcie, który jest organem prowadzącym dla zespołu szkół – szkoły podstawowej z oddziałami przedszkolnymi oraz gimnazjum.

W mieście Krobia funkcjonuje Zespół Szkół Ogólnokształcących i Zawodowych. Uczniowie mogą korzystać z oferty różnorodnych zajęć dodatkowych, a aktywność ta odbywa się w kołach zainteresowań, sekcjach sportowych, na zajęciach świetlicy szkolnej, w organizacjach uczniowskich.

Kluczową rolę kulturotwórczą dla wszystkich mieszkańców gminy spełnia Biblioteka Publiczna Miasta i Gminy w Krobi mieszcząca się w budynku na Wyspie Kasztelańskiej. Placówka prowadzi 2 Filie Biblioteczne w Pudliszkach i Chwałkowie. Popularyzacji czytelnictwa służy działalność kulturalno-oświatowa. W Chwałkowie powstała Wioska Internetowa, w której mieszkańcy mogą nieodpłatnie korzystać z dostępu do Internetu.

Ważne miejsce w rozwoju kultury na terenach wiejskich odgrywają świetlice położone w poszczególnych miejscowościach, które stanowią miejsca spotkań oraz aktywności kulturalnej, sportowej i rozrywkowej. Działalność z zakresu upowszechniania kultury i sportu na terenie gminy prowadzi Gminne Centrum Kultury i Rekreacji im. Jana z Domachowa Bzdęgi w Krobi, które jest organizatorem i współorganizatorem imprez na stałe wpisanych w krajobraz życia kulturalnego. Przy Centrum Kultury i Rekreacji w Krobi działa kino „Szarotka”, które jest wyposażone w projektor 3D i nowoczesne nagłośnienie.

W Krobi znajduje się siłownia ze ścianką wspinaczkową i kompleks sportowy „Moje Boisko Orlik 2012” składający się z boiska ze sztuczną nawierzchnią do gry w piłkę nożną, boiska o nawierzchni tartanowej przeznaczonego zarówno do gry w piłkę koszykową jak i siatkową.

Na terenie gminy Krobia działają liczne organizacje pozarządowe działające w obszarach sportu i kultury.

2.6.6. Pomoc społeczna

Pomoc społeczna w gminie świadczona jest poprzez Miejsko-Gminny Ośrodek Pomocy Społecznej. Bezpośrednie wsparcie socjalne udzielane jest najczęściej rodzinom wielodzietnym, znajdującym się w trudnej sytuacji życiowej, dotkniętym bezrobociem oraz właścicielom gospodarstw rolnych o małej powierzchni i słabej klasie użytkowanych gruntów. Pomoc kierowana jest również do rodzin dysfunkcyjnych, osób nieporadnych życiowo, ludzi starych,

przewlekłe chorych czy niepełnosprawnych. Zamierza się dostosować wszystkie budynki użyteczności publicznej do potrzeb osób niepełnosprawnych. Uzupełnieniem działań gminy jest praca Powiatowego Centrum Pomocy Rodzinie. Na terenie gminy Krobia działają trzy Domy Pomocy Społecznej, w miejscowościach: Chwałkowo, Rogowo i Chumiętki.

2.6.7. Zasoby mieszkaniowe

Większość zasobów mieszkaniowych na terenie gminy Krobia stanowi własność prywatną. Pozostałe są majątkiem Gminy, PKP i innych podmiotów. Przeważa budownictwo indywidualne, jednorodzinne, które uzupełnia zabudowa wielorodzinna. Warunki mieszkaniowe, występujące na danym terenie, stanowią jeden z głównych elementów kształtujących jakość życia lokalnej społeczności. W minionych latach zaobserwowano ogólny wzrost liczby mieszkań.

Gmina Krobia dąży do poprawy wykorzystania oraz racjonalizacji gospodarowania jej zasobem mieszkaniowym, zgodnie z założeniami określonymi w Wieloletnim Programie Gospodarowania Mieszkaniowym Zasobem. Pozyskuje nowe mieszkania, głównie poprzez zagospodarowanie wolnych przestrzeni w budynkach i przebudowę lokali. Zapotrzebowanie na lokale socjalne i mieszkalne na terenie gminy Krobia jest duże, świadczy o tym liczba osób ubiegających się o przydział lokalu.

W zasobie gminnym jest 20 lokali mieszkalnych oraz 6 lokali socjalnych. Stan techniczny budynków, z uwagi na ich wiek (przeważa czas budowy w XIX w. i XX w.), wskazuje na konieczność przeprowadzania bieżących remontów.

3. Analiza SWOT

Analiza SWOT stanowi prezentację mocnych i słabych stron gminy, które wynikają z uwarunkowań wewnętrznych, a także z szans oraz zagrożeń zewnętrznych.

Definiując czynniki zewnętrzne wzięto pod uwagę procesy globalizacyjne w Europie, rozwój społeczeństwa informacyjnego i zmiany demograficzne. Czynniki wewnętrzne określono na podstawie wnikliwej analizy sytuacji gminy Krobia w obszarach społeczno-gospodarczych.

Tabela 6. Analiza SWOT gminy Krobia.

MOCNE STRONY	SŁABE STRONY
<ul style="list-style-type: none"> – warunki naturalne umożliwiające rozwój energetyki odnawialnej, – wysoka klasa bonitacyjna gleb, – bogate tradycje rolnicze i wysoka kultura rolna, – rozwinięte partnerstwa samorządów w obszarze realizacji zadań z zakresu oświaty, gospodarki komunalnej, turystyki i przedsiębiorczości, – warunki do rozwoju turystyki (kolejowej, drezynowej, konnej, pieszo-rowerowej, sakralnej), – dobrze rozwinięta sieć infrastruktury wodociągowej, elektrycznej, gazowej i telekomunikacyjnej, – wysoki poziom zaangażowania 	<ul style="list-style-type: none"> – niski poziom zadrzewienia, – zły stan cieków wodnych, – zagrożenie zanieczyszczeniem głównego ujęcia wody, – niedobór lokali mieszkalnych w zasobie gminnym (również socjalnych) i publicznym, – niska świadomość ekologiczna mieszkańców, – ograniczone możliwości wzrostu obciążeniem energetycznym (konieczność rozbudowy i modernizacji sieci), – niedostatecznie rozwinięta sieć kanalizacji sanitarnej i brak własnej oczyszczalni ścieków, – brak infrastruktury ciągów pieszo-rowerowych, – zły stan infrastruktury drogowej, zwłaszcza w zakresie dróg powiatowych i nieutwardzonych dróg gminnych,

<p>mieszkańców sołectw w rozwój obszarów wiejskich,</p> <ul style="list-style-type: none"> – aktywne organizacje pozarządowe, – wysoki poziom tożsamości kulturowej w obszarze regionu Biskupizny, – rozwinięta infrastruktura sportowo-rekreacyjna i kulturalna w mieście, – rozpoznawalna marka „Pudliszki”, – rozwinięta sieć szkół i przedszkoli, – innowacyjne formy współpracy z przedsiębiorcami i tworzenie klimatu do rozwoju przedsiębiorczości (PPP, ekonomia społeczna, zwolnienia podatkowe), – zapewnienie wysokiego poziomu bezpieczeństwa mieszkańców, – duże obszary terenów inwestycyjnych w miejscowych planach zagospodarowania przestrzennego. 	<ul style="list-style-type: none"> – niski poziom zaangażowania mieszkańców Krobi w sprawy publiczne, – brak uzbrojonych terenów inwestycyjnych w zasobach gminy, – niski poziom dochodów podatkowych na 1 mieszkańca w porównaniu ze średnią krajową, – niewystarczająca ilość podmiotów gospodarczych poza rolnictwem i niewielka ilość pozarolniczych miejsc pracy, – migracja zarobkowa mieszkańców, – bezrobocie, ubóstwo, – niedostatecznie rozwinięta infrastruktura sportowo – rekreacyjna i kulturalna (obszary wiejskie), – brak stadionu sportowego w Krobi, – brak infrastruktury turystycznej (bazy noclegowej, informacji turystycznej), – niewystarczające wykorzystanie znajdujących się na terenie gminy dóbr dziedzictwa kulturowego i walorów krajobrazowych, – niektóre obiekty użyteczności publicznej wymagają dostosowania do potrzeb osób niepełnosprawnych.
SZANSE	ZAGROŻENIA
<ul style="list-style-type: none"> – wykorzystanie środków finansowych, dostępnych w ramach funduszy strukturalnych UE, – nowi inwestorzy, – nowe technologie energetyczne, bazujące na odnawialnych źródłach energii, – rozwój sektora ekonomii społecznej, – wzrost rozpoznawalności gminy Krobia. 	<ul style="list-style-type: none"> – kryzys gospodarczy, – konkurencja dla lokalnych rolników ze strony zagranicznych producentów żywności, – niewystarczająca ilość środków na remonty, modernizację i budowę infrastruktury komunalnej, – skomplikowane procedury związane z pozyskiwaniem środków zewnętrznych na inwestycje, – starzejące się społeczeństwo.

Źródło: Opracowanie własne.

4. Misja i wizja

Misja określa kierunek podejmowanych działań zmierzających do rozwiązania lokalnych problemów oraz definiuje zbiorowe potrzeby wspólnoty samorządowej, które są zaspokajane przez jednostki wskazane w ustawie o samorządzie gminnym. Musi być przede wszystkim prosta, istotna i możliwa do zrealizowania.

Zadania określone w ustawie mają duży wpływ na formułowanie celu nadrzędnego (misji), albowiem zaspokajanie potrzeb wspólnoty jest tym, do czego gmina została powołana.

Prace nad strategią wykazały, że dotychczas realizowana misja gminy nie uległa zmianie

i jest nadal aktualna, dlatego przy jej określeniu podtrzymano główne kierunki rozwoju gminy.
Na podstawie powyższych założeń sformułowano misję gminy Krobia w brzmieniu:

**TWORZENIE WARUNKÓW DO TRWAŁEGO, ZRÓWNOWAŻONEGO
I WIELOFUNKCYJNEGO ROZWOJU
Z MIESZKAŃCAMI, POPRZECZ MIESZKAŃCÓW I DLA MIESZKAŃCÓW,
W POSZANOWANIU TRADYCJI, PRZY WYKORZYSTANIU POSIADANEGO
POTENCJAŁU I INNOWACYJNYCH ROZWIĄZAŃ**

Wizja nadaje kierunek strategii i stanowi podstawę do właściwego określenia oczekiwań oraz potrzeb społeczności lokalnej. Jest pomysłem na przyszłość.

Mając powyższe na uwadze wizja dla gminy Krobia została ujęta w następujący sposób:

**GMINA KROBIA - GMINA PRZYJAZNA MIESZKAŃCOM I PRZEDSIĘBIORCOM,
Z ROZWIJAJĄCĄ SIĘ INFRASTRUKTURĄ TECHNICZNĄ I SPOŁECZNĄ,
STWARZAJĄCĄ BEZPIECZNE WARUNKI DO ŻYCIA,
WYPOCZYNKU I INWESTOWANIA,
W POSZANOWANIU ŚRODOWISKA NATURALNEGO
ORAZ WIELOWIEKOWEJ TRADYCJI**

5. Priorytety, cele strategiczne i operacyjne, działania

Przeprowadzona diagnoza otoczenia strategicznego gminy, jej potencjału oraz analiza SWOT pozwoliły na ustalenie priorytetów, celów (strategicznym, operacyjnym) i działań, zmierzających do realizacji misji Gminy Krobia.

Cel to plan na przyszłość. Jego realizacja oparta jest o działania uwarunkowane sytuacją gospodarczą, finansową i społeczną. Zgodnie z zasadą SMART cele powinny być ściśle sformułowane, mierzalne, ambitne, realistyczne, a także określone w czasie.

Wyszczególnione priorytety, cele i działania Gminy Krobia określono w tabeli nr 7. Ich układ nie ma charakteru hierarchicznego. Oznacza to, że nie określa stopnia ważności dla rozwoju gminy Krobia.

Tabela 7. Zestawienie priorytetów, celów i działań Gminy Krobia.

Priorytet	Cele strategiczne	Cele operacyjne	Mierniki celów operacyjnych	Oczekiwana wartość miernika	Działania	
Wzmocnienie konkurencyjności gospodarczej gminy	I. Ochrona i wykorzystanie zasobów środowiska przyrodniczego	Uporządkowanie gospodarki ściekowej	Liczba nowo podłączonych gospodarstw domowych do sieci kanalizacji sanitarnej lub do instalacji przydomowych oczyszczalni ścieków	15 (rocznie)	<ul style="list-style-type: none"> – rozbudowa sieci zbiorczej kanalizacji sanitarnej, – przebudowa i rozbudowa oczyszczalni o przestarzałej technologii w miejscowości Gogolewo – budowa oczyszczalni ścieków komunalnych, – budowa przydomowych oczyszczalni ścieków. 	
			Liczba nowych lub przebudowanych i rozbudowanych oczyszczalni	2 (do 2020 r.)		
		Zapewnienie bezpieczeństwa pod względem zaopatrzenia w wodę	Długość zmodernizowanej sieci kanalizacji deszczowej	1 km rocznie		<ul style="list-style-type: none"> – modernizacja sieci wodociągowej, – remonty stacji uzdatniania wody, – wzmocnienie działań ochronnych w strefie ujęcia wody Bukownica, – rozbudowa sieci (uzbrojenie terenów przemysłowych).
			Liczba wyremontowanych stacji uzdatniania wody	2 (do 2020 r.)		
		Uregulowanie gospodarki odpadami, w tym usuwanie substancji szkodliwych ze środowiska	Utworzenie Punktu Selektywnej Zbiórki Odpadów Komunalnych	1 (do 2020 r.)	<ul style="list-style-type: none"> – utworzenie punktu selektywnej zbiórki odpadów komunalnych, – kontynuacja programu usuwania materiałów zawierających azbest, – edukacja ekologiczna mieszkańców. 	
			Liczba beneficjentów, którzy zostali objęci programem usuwania azbestu	25 rocznie		
			Ilość usuniętego materiału zawierającego azbest	50 t rocznie		
		Odbudowa systemu melioracyjnego	Długość odtworzonych i odmulonych rowów melioracyjnych, w tym w ramach działań prowadzonych przez spółki wodne	5 km rocznie	<ul style="list-style-type: none"> – odtworzenie rowów melioracyjnych, – odmulanie rowów melioracyjnych, – utrzymanie sieci drenarskiej – dotowanie spółek wodnych, – renowacja zbiorników wodnych. 	

		Ilość stawów objętych renowacją	1 rocznie	
	Zwiększenie wykorzystania alternatywnych źródeł pozyskiwania energii, zastosowania energooszczędnych rozwiązań i podnoszenie świadomości ekologicznej mieszkańców	Liczba uczestników konkursów i projektów ekologicznych w szkołach	100 rocznie	<ul style="list-style-type: none"> – ograniczenie wykorzystania energii pochodzącej ze źródeł konwencjonalnych, – budowa i promocja instalacji OZE, – modernizacja oświetlenia ulicznego, – wykonanie świadectw charakterystyki energetycznej dla budynków użyteczności publicznej, – wspieranie i promocja inicjatyw społecznych w sferze ochrony środowiska przyrodniczego, w tym działania w ramach EKO – PARKU.
		Liczba akcji obejmujących wszystkich mieszkańców	2 rocznie	
		Liczba zmodernizowanych obiektów gminnych z wykorzystaniem instalacji OZE	1 rocznie	
		Liczba dodanych lub zmodernizowanych instalacji oświetlenia ulicznego	1 rocznie	
		Liczba budynków, dla których wykonano świadectwa charakterystyki energetycznej	2 rocznie	
	Ilość obiektów gminnych poddanych modernizacji w zakresie energooszczędności	3 rocznie		
	Zwiększenie obszaru i poprawa estetyki zielonych terenów publicznych	Powierzchnia nowo zagospodarowanych terenów zielonych	1 ha rocznie	<ul style="list-style-type: none"> – zadrzewianie, zalesianie, – nasadzenia śródpolne, renowacja parków i skwerów, – utrzymanie publicznych terenów zielonych przy udziale mieszkańców.
		Ilość nowo nasadzonych drzew i krzewów	200 szt. rocznie	
	II. Rozwój turystyki i rekreacji w szczególności poprzez wykorzystanie dziedzictwa kulturowego	Rozszerzenie działań dotyczących kultywowania lokalnych tradycji	Liczba nowych podmiotów zajmujących się działalnością agroturystyczną	3 obiekty (do 2020 r.)
Długość uruchomionych (wykorzystywanych) tras kolei drezynowej			4 km (do 2020 r.)	
Ilość powstałych wiosek tematycznych			1 (do 2020 r.)	

		Liczba imprez kulturalnych i podjętych wspólnych inicjatyw na rzecz rozwoju turystyki	3 rocznie	
		Długość nowopowstałych szlaków turystycznych	50 km (do 2020 r.)	
		Liczba akcji promocyjnych wspierających lokalne produkty turystyczne	3 rocznie	
	Zwiększenie zasobu oraz atrakcyjności obiektów sportowo-rekreacyjnych i infrastruktury kultury	Liczba nowych i zmodernizowanych obiektów infrastruktury rekreacyjnej	3 rocznie	<ul style="list-style-type: none"> – rozwój bazy noclegowej i sportowo-rekreacyjnej, – rewitalizacja centrum miasta, – budowa, modernizacja i wyposażenie obiektów infrastruktury wiejskiej, – poprawa stanu technicznego obiektów zabytkowych, – promowanie przedsięwzięć edukacyjnych w kierunku poszerzania wiedzy mieszkańców o zabytkach Ziemi Krobskiej.
		Liczba miejsc noclegowych powstałych w nowo utworzonych ośrodkach rekreacyjnych	10 (do 2020 r.)	
		Liczba obiektów zabytkowych objętych renowacją	1 rocznie	
III. Tworzenie warunków do wielofunkcyjnego rozwoju gminy Krobia	Rozwój przedsiębiorczości i podniesienie poziomu inwestycji	Powierzchnia wykupionych terenów przeznaczonych pod inwestycje	6 ha (do 2020 r.)	<ul style="list-style-type: none"> – wykup i uzbrojenie terenów inwestycyjnych, – dostosowanie oferty kształcenia w porozumieniu z sektorem biznesu, – kontynuacja współpracy z przedsiębiorcami i tworzenie klimatu do rozwoju przedsiębiorczości (PPP, ekonomia społeczna, zwolnienia podatkowe).
		Liczba uczniów w oddziałach szkolnych specjalizujących się w nowych kierunkach nauczania ustalonych w porozumieniu z sektorem biznesu	60 (do 2020 r.)	
		Liczba projektów PPP	2 (do 2020 r.)	

		Liczba podmiotów korzystających ze zwolnień podatkowych	1 rocznie	
		Średnioroczny stan zatrudnienia w podmiotach działających w sferze ekonomii społecznej	30	
	Przeciwdziałanie występowaniu negatywnych zjawisk społecznych	Liczba projektów dotyczących aktywizacji zawodowej	1 rocznie	<ul style="list-style-type: none"> – utworzenie miejsc pracy w oparciu o reintegrację zawodową i społeczną, – rozpowszechnianie form wolontariatu, – wyrównywanie szans edukacyjnych dzieci z obszarów wiejskich oraz dzieci niepełnosprawnych.
		Liczba przedsięwzięć z zakresu przeciwdziałania alkoholizmowi i narkomanii	5 rocznie	
	Zapewnienie warunków do edukacji społeczeństwa	Poziom środków przeznaczonych na remonty i inwestycje w placówkach oświatowych,	150 tys. zł rocznie	<ul style="list-style-type: none"> – modernizacja i rozbudowa obiektów oświatowych wraz z ich wyposażeniem, – wzmocnienie znaczenia biblioteki i popularyzacja czytelnictwa, – rozwój systemów e-learningowych umożliwiających naukę zdalną.
		Liczba projektów edukacyjnych realizowanych w placówkach oświatowych	3 rocznie	
		Liczba akcji realizowanych przez bibliotekę w zakresie promowania czytelnictwa	5 rocznie	
		Ilość projektów z wykorzystaniem systemów e-learningowych	1 rocznie	

Poprawa warunków i jakości życia mieszkańców	I. Zapewnienie bezpieczeństwa publicznego	Rozwój lokalnej infrastruktury technicznej	Długość nowo wybudowanych lub zmodernizowanych dróg publicznych	1,5 km rocznie	<ul style="list-style-type: none"> – budowa i modernizacja dróg i chodników, – budowa ścieżek rowerowych, – poprawa standardu i powiększenie publicznego zasobu mieszkaniowego (w tym pozyskanie nowych lokali socjalnych), – dostosowanie obiektów publicznych do potrzeb osób niepełnosprawnych.
			Długość nowo wybudowanych lub zmodernizowanych chodników	1 km rocznie	
			Długość nowopowstałych ścieżek rowerowych	10 km (do 2020 r.)	
			Liczba nowopowstałych lokali socjalnych	8 (do 2020 r.)	
			Liczba obiektów publicznych dostosowanych do potrzeb osób niepełnosprawnych	1 rocznie	
	Zapewnienie warunków do rozwoju działalności służb bezpieczeństwa, organizacji pozarządowych	Liczba nowo powstałych lub zaadaptowanych pomieszczeń dla organizacji pozarządowych	3 (do 2020 r.)	<ul style="list-style-type: none"> – budowa i modernizacja obiektów dla służb bezpieczeństwa, organizacji pozarządowych oraz obiektów użyteczności publicznej, – zakup nowego sprzętu i wyposażenia dla służb bezpieczeństwa. 	
		Liczba szkoleń o tematyce zarządzania kryzysowego	2 rocznie		
		Ilość jednostek wyposażonych w sprzęt dla służb porządkowych i ratowniczych	5 rocznie		
		Ilość nowych odbiorców korzystających z smsowego sytemu powiadamiania o zagrożeniach	20 rocznie		
		Liczba miejscowości, w których zostaną zamontowane syreny szczelinowe	1 rocznie		
II. Zwiększanie poziomu	Rozwój działań na rzecz aktywności	Liczba zorganizowanych konsultacji społecznych	3 rocznie	– wzrost świadomości obywatelskiej poprzez aktywizację społeczności lokalnej (konsultacje społeczne, partycypacja	

	uczestnictwa obywateli w życiu publicznym	społeczeństwa	Liczba osób biorących udział w konsultacjach społecznych	100 rocznie	społeczna, współpraca z organizacjami pozarządowymi, dialog społeczny), – utworzenie miejsc dla funkcjonowania organizacji pozarządowych, – organizacja imprez kulturalno-rozrywkowych, – podnoszenie atrakcyjności obszarów wiejskich, – rozbudowa i alternatywne wykorzystanie sieci Internetu szerokopasmowego.
			Liczba wniosków do projektu budżetu składanych w związku z partycypacyjnym charakterem prac nad budżetem	20 rocznie	
			Ilość nowych organizacji pozarządowych działających na terenie gminy	5 (do 2020 r.)	
			Liczba odsłon strony internetowej urzędu gminy	28 tys. rocznie	
			Liczba zebrań wiejskich	40 rocznie	

Źródło: Opracowanie własne.

PRIORYTET I Wzmocnienie konkurencyjności gospodarczej gminy

CEL STRATEGICZNY I.1. Ochrona i wykorzystanie zasobów środowiska przyrodniczego

Obszar gminy Krobica stanowią przede wszystkim tereny rolnicze, nizinne o małej lesistości. Oczekiwaniem większości mieszkańców jest zachowanie obecnego sposobu użytkowania gruntów, wykorzystania środowiska naturalnego przy jednoczesnym polepszaniu warunków ochrony gleby, powietrza, wody. Istotne są także uwarunkowania instytucjonalne (przynależność Polski do Unii Europejskiej) nakładające na gminy intensyfikację działań ochrony środowiska.

Szpecially ważny jest obowiązek uregulowania problemu gospodarki wodno – ściekowej. W zakresie gospodarki ściekowej pozostaje rozważenie kwestii budowy sieci kanalizacji sanitarnej w większości terenów wiejskich, poza istniejącymi kolektorami, a w miejscach, gdzie to jest ze względów ekonomicznych nieopłacalne, należy przewidzieć budowę przydomowych oczyszczalni ścieków. Dla zwiększenia atrakcyjności terenów inwestycyjnych wskazane jest także uzbrojenie działek gminnych w niezbędną infrastrukturę. Większość ścieków jest kierowana do oczyszczania w oczyszczalni nie będącej własnością gminy. W dłuższej perspektywie wydaje się konieczne wybudowanie gminnej oczyszczalni ścieków w okolicy Pudliszek. Bezzwłocznie należy przeprowadzić przebudowę i rozbudowę oczyszczalni w Gogolewie.

Jednym z podstawowych obowiązków gminy jest prowadzenie spraw z zakresu zbiorowego zaopatrzenia w wodę, zapewniając tym samym bezpieczeństwo w tym zakresie mieszkańcom. Gmina Krobica należąc do Międzygminnego Związku Wodociągów i Kanalizacji w Strzelcach Wielkich posiada dobrze rozwiniętą sieć wodociągową. Wymaga ona jedynie unowocześnienia niektórych stacji uzdatniania wody oraz wymiany starszych odcinków sieci. Najistotniejszy w zakresie zaopatrzenia w wodę jest monitoring stanu wody w ujęciu Bukownica. Do roku 2032 powinny także zostać wyłączone z użytkowania materiały zawierające azbest. W większości stanowią je pokrycia dachowe budynków mieszkalnych i inwentarskich oraz gospodarczych. Proponuje się kontynuację programu dofinansowania wymiany elementów zawierających szkodliwe substancje. Ponadto należy rozważyć dotowanie z budżetu gminy rozwiązań niskoemisyjnych w instalacjach c. o. oraz c. w. u. włącznie z wykorzystaniem źródeł odnawialnej energii. Jednocześnie zasadne jest prowadzenie działań edukacyjnych zmierzających do podniesienia świadomości mieszkańców w obszarze edukacji ekologicznej.

W celu odpowiedniej gospodarki rolnej, oprócz urodzajnych użytków pod względem bonitacyjnym, istotna jest także sieć melioracyjna oraz tzw. mała retencja. Konieczna jest stała modernizacja systemu drenażowego pól, odmulanie lub w wielu przypadkach odtwarzanie rowów otwartych. Ponadto czystość i sprawność małych zbiorników wodnych, poprawia nie tylko estetykę miejscowości, ale także daje możliwość ich zarybienia lub wykorzystywania do celów przeciwpożarowych.

Ograniczenie wykorzystania energii pochodzącej ze źródeł konwencjonalnych przyczyni się do redukcji emisji gazów cieplarnianych, zmniejszenia stopnia degradacji środowiska naturalnego oraz globalnie przyczyni się do realizacji polskich zobowiązań akcesyjnych w zakresie zwiększania udziału energii pochodzącej ze źródeł odnawialnych.

W gminie Krobica funkcjonuje farma wiatrowa, w skład której wchodzi 11 turbin wiatrowych, rozlokowanych w południowej jej części, o łącznej mocy 33 MW. Położenie i ukształtowanie terenu gminy umożliwia rozbudowę kolejnych farm wiatrowych. Na terenie gminy można zaobserwować powolny wzrost wykorzystywania zasobów słonecznych poprzez budowę paneli fotowoltaicznych. Mimo stosunkowo wysokich kosztów budowy aspekt ekologiczny i praktyczny przemawia za rozwojem wykorzystywania energii z tego odnawialnego źródła energii.

Wymiana źródeł światła na energooszczędne oraz zainstalowanie inteligentnych systemów sterowania oświetleniem wpłynie na utrzymanie lub zmniejszenie poziomu kosztów energii ponoszonych z budżetu gminy Krobica.

Gmina Krobica realizując zadania z zakresu gospodarowania odpadami komunalnymi jest

członkiem Komunalnego Związku Gmin Regionu Leszczyńskiego. Jednym z podstawowych przedsięwzięć, które należy zrealizować jest budowa Punktu Selektywnej Zbiórki Odpadów Komunalnych (PSZOK) – miejsca łatwo dostępnego dla wszystkich mieszkańców gminy, w którym mogą pozostawiać odpady segregowane w dowolnej ilości. Kolejnym istotnym aspektem nowego systemu gospodarowania odpadami jest konieczność podnoszenia świadomości ekologicznej mieszkańców, co przyczyni się do ograniczenia strumienia odpadów zmieszanych trafiających na składowisko odpadów.

Ważne wydaje się także zwiększenie współczynnika lesistości i zadrzewień śródpolnych na obszarze gminy, w szczególności poprzez zagospodarowanie nieużytków, terenów odłogowanych oraz gruntów o najniższych klasach bonitacyjnych, a także o nachyleniu utrudniającym prace polowe.

Cel operacyjny I.1.1. Uporządkowanie gospodarki ściekowej

Działania:

- rozbudowa sieci zbiorczej kanalizacji sanitarnej,
- przebudowa i rozbudowa oczyszczalni o przestarzałej technologii w miejscowości Gogolewo,
- budowa oczyszczalni ścieków komunalnych,
- budowa przydomowych oczyszczalni ścieków.

Cel operacyjny I.1.2. Zapewnienie bezpieczeństwa pod względem zaopatrzenia w wodę.

Działania:

- modernizacja sieci wodociągowej,
- remonty stacji uzdatniania wody,
- wzmocnienie działań ochronnych w strefie ujęcia wody Bukownica,
- rozbudowa sieci (uzbrojenie terenów przemysłowych).

Cel operacyjny I.1.3. Uregulowanie gospodarki odpadami, w tym usuwanie substancji szkodliwych ze środowiska.

Działania:

- utworzenie punktu selektywnej zbiórki odpadów,
- kontynuacja programu usuwania materiałów zawierających azbest,
- edukacja ekologiczna mieszkańców.

Cel operacyjny I.1.4. Odbudowa systemu melioracyjnego

Działania:

- odtworzenie rowów melioracyjnych,
- odmulanie rowów melioracyjnych,
- utrzymanie sieci drenarskiej – dotowanie spółek wodnych,
- renowacja zbiorników wodnych.

Cel operacyjny I.1.5. Zwiększanie wykorzystania alternatywnych źródeł pozyskiwania energii, zastosowania energooszczędnych rozwiązań i podnoszenie świadomości ekologicznej mieszkańców

Działania:

- ograniczenie wykorzystania energii pochodzącej ze źródeł konwencjonalnych,
- budowa i promocja instalacji OZE,
- modernizacja oświetlenia ulicznego,
- wykonanie świadectw charakterystyki energetycznej dla budynków użyteczności publicznej,
- wspieranie i promocja inicjatyw społecznych w sferze ochrony środowiska przyrodniczego,

w tym działania w ramach EKO – PARKU.

Cel operacyjny I.1.6. Zwiększenie obszaru i poprawa estetyki zielonych terenów publicznych

Działania:

- zadrzewianie, zalesianie,
- nasadzenia śródpolne, renowacja parków i skwerów,
- utrzymanie publicznych terenów zielonych przy udziale mieszkańców.

CEL STRATEGICZNY I.2. Rozwój turystyki i rekreacji w szczególności poprzez wykorzystanie dziedzictwa kulturowego

Rozwój turystyki i rekreacji możliwy jest między innymi poprzez wykorzystanie dziedzictwa kulturowego. Daje to podstawy do stworzenia coraz bogatszej oferty turystycznej, która może stać się elementem przyczyniającym się do wzrostu aktywności mieszkańców w kierunku poprawy warunków życia. Tradycja i lokalne dziedzictwo kulturowe powinno być spoiwem scalającym potrzeby mieszkańców z rozwojem turystyki i rekreacji.

Poprzez powstanie wsi tematycznych oczekuje się podniesienia atrakcyjności turystycznej obszarów wiejskich, co przełoży się na ilość przybywających turystów. Rozwój wiosek tematycznych podporządkowanych wiodącej idei, tematowi, ma przyczynić się do rozwoju bazy noclegowej, agroturystyki, małej gastronomii, przedsiębiorczości związanej z rękodziełem i kulturą ludową oraz nowych miejsc pracy.

W granicach gminy Krobia znajdują się liczne trasy rowerowe, szlaki turystyczne, kulinarne oraz konne. Poszerzeniem oferty turystycznej może stać się stworzenie szlaku drezynowego po przejęciu nieczynnych linii kolejowych, który będzie alternatywą spędzania wolnego czasu i jednocześnie atrakcją turystyczno-rekreacyjną. Wytyczenie tego szlaku będzie wiązało się z promocją produktu turystycznego „kolej na luzie”, promującego zdrowy styl życia poprzez aktywny wypoczynek.

Żeby zasoby dziedzictwa kulturowego stawały się atrakcyjne turystycznie konieczne jest wykorzystanie wszystkich istniejących form promocji. Powstanie punktu informacji turystycznej wraz z wydawaniem licznych publikacji o tematyce turystycznej przyczyni się do osiągnięcia zamierzonego celu strategicznego.

Niezbędne jest podjęcie działań mających za zadanie podniesienie estetyki centrum miasta, w szczególności terenu rynku oraz Wyspy Kasztelańskiej, poprzez ich rewitalizację. Oprócz rozwoju turystyki, przyczyni się to do poprawy jakości życia mieszkańców. Centrum kultury i rozwoju sołectw stanowią świetlice wiejskie oraz inne miejsca spotkań mieszkańców. Konieczne są więc działania zmierzające do ich utrzymania w odpowiednim stanie technicznym, modernizacji i przebudowy. Zaplanowanie tych działań w partnerstwie z mieszkańcami wzmocni więzi społeczne, zwiększy wśród mieszkańców poczucie tożsamości z miejscowością oraz bardziej zidentyfikuje ich ze swoim miejscem zamieszkania.

Promocja gminy prowadzona będzie również w oparciu o istniejące zabytki. Żeby zabytki stały się atrakcyjnie turystycznie, należy rozwinąć infrastrukturę okołoturystyczną, o której mowa powyżej. Niezbędna jest poprawa stanu technicznego zabytkowych obiektów celem zahamowania procesów degradacji oraz wspieranie inicjatyw sprzyjających wzrostowi środków finansowych na opiekę nad zabytkami. Konieczne jest także podjęcie działań edukacyjnych w kierunku poszerzenia wiedzy o lokalnych zabytkach, połączone z wydaniem publikacji i monografii w tym temacie.

Cel operacyjny I.2.1. Rozszerzenie działań dotyczących kultywowania lokalnych tradycji

Działania:

- utworzenie wiosek tematycznych,

- uruchomienie trasy kolei drezynowej,
- promocja szlaków rekreacyjnych,
- utworzenie punktu informacji turystycznej,
- stworzenie warunków dla rozwoju przedsiębiorczości związanej z turystyką,

Cel operacyjny I.2.2. Zwiększenie zasobu oraz atrakcyjności obiektów sportowo-rekreacyjnych i infrastruktury kultury

Działania:

- rozwój bazy noclegowej i sportowo-rekreacyjnej,
- rewitalizacja centrum miasta,
- budowa, modernizacja i wyposażenie obiektów infrastruktury wiejskiej,
- poprawa stanu technicznego obiektów zabytkowych,
- promowanie przedsięwzięć edukacyjnych w kierunku poszerzania wiedzy mieszkańców o zabytkach Ziemi Krobskiej.

CEL STRATEGICZNY I.3. Tworzenie warunków do wielofunkcyjnego rozwoju gminy Krobia

Poprawa atrakcyjności inwestycyjnej (przygotowanie oraz udostępnienie terenów) wpływa na rozwój gminy. Należy wykorzystać potencjał występujący w postaci wielu obszarów inwestycyjnych, ujętych w miejscowych planach zagospodarowania przestrzennego, poprzez przejęcie, wykup (od właścicieli prywatnych lub Agencji Nieruchomości Rolnych) i uzbrojenie terenów. Przygotowanie atrakcyjnych obszarów do prowadzenia działalności gospodarczej powinno spowodować wzrost zainteresowania i napływ inwestorów zewnętrznych, co z kolei przełoży się na rozwój regionu.

Jednym z zadań gminy jest edukacja, która ma znaczący wpływ na tworzenie warunków do wielofunkcyjnego rozwoju regionu. Konieczne jest przygotowanie atrakcyjnej oferty edukacyjnej oraz urozmaicenie istniejącej o takie elementy, jak: zwiększenie dostępności bazy dydaktycznej szkół w organizowaniu czasu wolnego dla dzieci i młodzieży, pozyskiwanie środków zewnętrznych na realizację działań w kierunku wyrównywania szans edukacyjnych na obszarach wiejskich oraz realizowania projektów zmierzających do budowania tożsamości kulturowej naszego regionu.

Poziom kształcenia mieszkańców to jedno z kluczowych zadań, które będzie realizowane poprzez dążenie do wprowadzania innowacyjnych rozwiązań edukacyjnych, podejmowanie działań zmierzających do podnoszenia jakości kształcenia dzieci i młodzieży, włączanie lokalnych liderów na terenach wiejskich w życie szkoły oraz w rozwijanie zainteresowań wśród młodzieży.

W celu przywrócenia na rynek pracy osób zagrożonych wykluczeniem społecznym lub długotrwale bezrobotnych, podejmowane będą działania polegające na aktywizacji zawodowej bezrobotnych. Wzmacnianie kapitału społecznego, pobudzanie aktywności obywatelskiej z osobistym zaangażowaniem osób jest jednym z zadań ekonomii społecznej. Tworzenie podmiotów ekonomii społecznej sprzyja realizacji społecznie doniosłych celów takich, jak tworzenie relacji międzyludzkich, reintegrację zawodową i społeczną oraz przywrócenie do pełnienia ról społecznych w celu samodzielnego świadczenia pracy na rynku pracy.

Celowe jest dalsze promowanie idei wolontariatu w różnych jego aspektach w odniesieniu do zadań gminy. Podejmowanie wielopłaszczyznowych działań na rzecz społeczeństwa i środowiska lokalnego oraz zachęcanie do działań prospołecznych powoduje, że spośród wolontariuszy wyłaniają się lokalni liderzy społeczni aktywizujący mieszkańców danego obszaru i wspierający szereg inicjatyw oddolnych.

Mając na względzie tworzenie lokalnych partnerstw opartych na obywatelskiej partycypacji, między innymi przy udziale młodzieży, samorządu i partnerów z sektora biznesu, a także aktywizację społeczną, niezbędne jest budowanie świadomości prawnej i kształtowanie świadomości obywatelskiej. Podejmowane działania powinny zatem zmierzać do zapewnienia

oferty edukacyjnej młodzieży poprzez praktyczną naukę zawodu organizowaną przy udziale lokalnych przedsiębiorców.

W zakresie poprawy bazy oświatowej istotne są przedsięwzięcia zmierzające do stworzenia lepszych warunków do nauki oraz wyrównania szans edukacyjnych. Cel ten może być osiągnięty między innymi poprzez podnoszenie standardów infrastruktury oświatowej (remont, modernizacja i rozbudowa obiektów oraz ich wyposażenie). Realizacja inwestycji w tym zakresie wpłynie nie tylko na wzrost konkurencyjności regionu, ale i na rozwój lokalnego systemu edukacji.

Wykorzystując zasoby oraz potencjał Biblioteki Publicznej Miasta i Gminy Krobia zamierza się nadal promować czytelnictwo, a także stworzyć miejsce dające możliwość edukacji, integracji, inspiracji oraz aktywności społecznej.

W związku z budową infrastruktury światłowodowej i radiowej na obszarze gminy Krobia, naturalnym jest dążenie do wykorzystania technologii teleinformatycznej w procesie edukacyjnym. Narzędzia do kształcenia na odległość będą tworzone w oparciu o dostępne serwery, sieci i łącza, które umożliwią wdrożenie e-learningu do procesu dydaktycznego. Dzięki szerokopasmowemu Internetowi, technologii przesyłu danych, powstawaniu nowych urządzeń przenośnych oraz wielu innym technologicznym innowacjom, e-learning z biegiem czasu powinien odgrywać coraz większą rolę w kształtowaniu nowej edukacji.

Cel operacyjny I.3.1. Rozwój przedsiębiorczości i podniesienie poziomu inwestycji

Działania:

- wykup i uzbrojenie terenów inwestycyjnych,
- dostosowanie oferty kształcenia w porozumieniu z sektorem biznesu,
- kontynuacja współpracy z przedsiębiorcami i tworzenie klimatu do rozwoju przedsiębiorczości (PPP, ekonomia społeczna, zwolnienia podatkowe).

Cel operacyjny I.3.2. Przeciwdziałanie występowaniu negatywnych zjawisk społecznych

Działania:

- utworzenie miejsc pracy w oparciu o reintegrację zawodową i społeczną,
- rozpowszechnianie form wolontariatu,
- wyrównywanie szans edukacyjnych dzieci z obszarów wiejskich oraz dzieci niepełnosprawnych.

Cel operacyjny I.3.3. Zapewnienie warunków do edukacji społeczeństwa

Działania:

- modernizacja i rozbudowa obiektów oświatowych wraz z ich wyposażeniem,
- wzmocnienie znaczenia biblioteki i popularyzacja czytelnictwa,
- rozwój systemów e-learningowych umożliwiających naukę zdalną.

PRIORYTET II Poprawa warunków i jakości życia mieszkańców

CEL STRATEGICZNY II.1. Zapewnienie bezpieczeństwa publicznego

Poprawa warunków komunikacyjnych wymaga spojrzenia na gminę jako na element szerszego układu komunikacyjnego oraz obszar, na terenie którego rozwój funkcji drogowych realizowany jest z myślą o mieszkańcach, ich bezpieczeństwie oraz komforcie podróżowania. Równoległą kwestią jest kontynuowanie dotychczasowych działań na rzecz poprawy stanu technicznego dróg powiatowych i gminnych, z jednoczesnym naciskiem na budowę infrastruktury towarzyszącej w postaci chodników i ścieżek rowerowych. Jako uzupełnienie całości działań w tej sferze przyjąć należy budowę oraz remont istniejących miejsc parkingowych.

Obowiązkiem gminy jest prowadzenie polityki sprzyjającej zaspokajaniu potrzeb

mieszkaniowych lokalnego społeczeństwa, jak również przeciwdziałanie bezdomności. Istotne w tej kwestii jest podejmowanie działań dążących do zapewnienia bezpieczeństwa mieszkańcom poprzez powiększanie publicznego zasobu lokali mieszkalnych i socjalnych oraz tworzenie warunków do rozwoju niepublicznego budownictwa mieszkalnego. Dostęp do mieszkań w istotny sposób wpływa na rozwój społeczeństwa (usamodzielnienie się, założenie rodziny, realizacja planów zawodowych, itp.). Mając na uwadze znaczenie mieszkania, jako dobra zaspokajającego podstawowe potrzeby bytowe człowieka, należy dokładać wszelkich starań, żeby poprawiać stan techniczny lokali w istniejącym zasobie publicznym oraz pozyskiwać nowe. Deficyt mieszkaniowy na terenie gminy powinny zniwelować inwestycje zmierzające do poprawy warunków mieszkaniowych (rozwój publicznego zasobu lokalowego poprzez zakup lokali, zagospodarowanie wolnych przestrzeni w budynkach, przebudowa lokali lub budowa obiektów mieszkalnych, podnoszenie standardów zamieszkania, wyznaczanie nowych terenów w miejscowych planach zagospodarowania). Powiększenie publicznego zasobu socjalnego pozwoli na zaspokojenie potrzeb społeczeństwa o niskich dochodach. Z kolei prace konserwacyjno-remontowe przyczynią się do podnoszenia standardów zamieszkania.

W zakresie podnoszenia jakości życia mieszkańców istotne jest zapewnienie lokalnej społeczności poczucia bezpieczeństwa oraz skuteczności działania systemu ratowniczego. Należy budować i modernizować obiekty przeznaczone zarówno dla podmiotów zapewniających bezpieczeństwo publiczne i ratownictwo, jak również dla organizacji pozarządowych. Takie działania stanowią wsparcie dla ich działalności. Należy w tej kwestii rozważyć możliwość przystosowania tzw. „starej gazowni”, dla potrzeb organizacji trzeciego sektora.

Inwestycje dotyczące budowy i modernizacji obiektów użyteczności publicznej przyczynią się do zwiększenia zaufania i poczucia bezpieczeństwa społeczeństwa. Mają one wpływ na rozwój oraz wzmocnienie lokalnego potencjału ludzkiego i instytucjonalnego organizacji pozarządowych.

Jednym z podstawowych zadań własnych gminy jest podejmowanie działań z zakresu poprawy porządku publicznego i bezpieczeństwa obywateli. W wyniku spotkań z mieszkańcami gminy, analizie raportów gminnych jednostek organizacyjnych oraz aktualnego stanu prawnego wyłoniono kilka obszarów, w tym m. in. edukacja dla bezpieczeństwa publicznego, ochrona przeciwpożarowa i zarządzanie kryzysowe, w których podjęcie wzmoczonej aktywności może przyczynić się do poprawy stanu faktycznego bezpieczeństwa i porządku publicznego oraz odczuć mieszkańców. W tym zakresie planowany jest zakup sprzętu i wyposażenia dla służb ratowniczych, podnoszącego jego poziom, modernizacja i rozbudowa systemów bezpieczeństwa już istniejących oraz edukacja i podniesienie świadomości obywateli w zakresie potencjalnych zagrożeń. Niezwykle istotne jest uspołecznienie planowanych przedsięwzięć. Działania podejmowane z urzędu, bez poparcia społeczności lokalnej, nie przynoszą bowiem zakładanych efektów. Gmina odpowiada za porządek i bezpieczeństwo obywateli, jednak obywatele również zobowiązani są do podjęcia współpracy w celu eliminacji niekorzystnych zjawisk. Zakładane cele realizowane będą zarówno poprzez wydatki inwestycyjne, jak i poprzez działania o charakterze edukacyjno – informacyjnym. Konieczność podjęcia powyższych działań wynika przede wszystkim ze wzrostu w ostatnich latach liczby pożarów, wypadków komunikacyjnych, negatywnych w skutkach zjawisk meteorologicznych, aktów wandalizmu, jak również innych zagrożeń, wynikających z napiętej sytuacji na arenie międzynarodowej i postępu cywilizacyjnego. Zapobieżenie negatywnym w skutkach zdarzeniom, podniesienie świadomości mieszkańców oraz skuteczna i szybka reakcja w przypadku pojawienia się zagrożenia są działaniami priorytetowymi, dającymi szansę minimalizacji skutków zagrożeń, w tym skutków ekonomicznych.

Cel operacyjny II.1.1. Rozwój lokalnej infrastruktury technicznej

Działania:

- budowa i modernizacja dróg i chodników,
- budowa ścieżek rowerowych,

- poprawa standardu i powiększenie publicznego zasobu mieszkaniowego (w tym pozyskanie nowych lokali socjalnych).

Cel operacyjny II.1.2. Zapewnienie warunków do rozwoju działalności służb bezpieczeństwa, organizacji pozarządowych

Działania:

- budowa i modernizacja obiektów dla służb bezpieczeństwa, organizacji pozarządowych oraz obiektów użyteczności publicznej,
- zakup nowego sprzętu i wyposażenia dla służb bezpieczeństwa.

CEL STRATEGICZNY II.2. Zwiększanie poziomu uczestnictwa obywateli w życiu publicznym

Jednym z elementów przyczyniającym się do zwiększenia poziomu uczestnictwa obywateli w życiu publicznym jest prowadzenie konsultacji społecznych oraz wspólne realizowanie działań. W celu ułatwienia dialogu społecznego, a tym samym poprawy komunikacji z organizacjami pozarządowymi niezbędne jest zapewnienie odpowiednich zasobów lokalowych i sprzętowych, w tym między innymi adaptacja tzw. „starej gazowni” na potrzeby funkcjonowania organizacji pozarządowych.

Wspólnie z mieszkańcami należy podejmować działania służące rozwojowi cyklicznych wydarzeń kulturalnych, a także poszukiwać nowych form przekazu, oddziaływać czy też tworzyć i propagować elementy kulturalne. Podejmowane działania powinny przyczynić się do rozwoju zainteresowań kulturą i tradycją lokalną.

Rozwinięta infrastruktura techniczna na obszarach wiejskich jest niezbędnym elementem zwiększającym zaangażowanie obywateli w życie publiczne poprzez udział w szkoleniach, spotkaniach, warsztatach dla mieszkańców z obszarów wiejskich.

Wykorzystanie istniejącej sieci związane jest z rozwojem komunikacji wideo w jakości High-Definition. Planowana jest rozbudowa monitoringu miejskiego z wykorzystaniem wysokiej jakości kamer w celu zwiększenia bezpieczeństwa mieszkańców oraz racjonalizacja kosztów związanych z funkcjonowaniem administracji publicznej poprzez zastosowanie możliwości jakie daje sygnał internetowy w komunikacji telefonicznej. Planuje się komercyjne wykorzystywanie sieci będącej własnością gminy po okresie trwałości projektu.

Cel operacyjny II.2.1. Rozwój działań na rzecz aktywności społeczeństwa

Działania:

- wzrost świadomości obywatelskiej poprzez aktywizację społeczności lokalnej (konsultacje społeczne, partycypacja społeczna, współpraca z organizacjami pozarządowymi, dialog społeczny),
- utworzenie miejsc dla funkcjonowania organizacji pozarządowych,
- organizacja imprez kulturalno-rozrywkowych,
- podnoszenie atrakcyjności obszarów wiejskich,
- rozbudowa i alternatywne wykorzystanie sieci Internetu szerokopasmowego.

6. Źródła finansowania działań

Strategia rozwoju, która co do charakteru jest instrumentem ogólnym, kierunkowym, zawiera szeroki zakres celów strategicznych i operacyjnych. Biorąc pod uwagę powyższe, do realizacji zadań wynikających ze strategii należy wykorzystywać szerokie spektrum istniejących źródeł finansowych, kładąc przy tym szczególny nacisk na odpowiednie wykorzystanie środków pochodzących z funduszy europejskich w perspektywie finansowej 2014-2020. Dyskusja o nowej perspektywie finansowej po 2013 roku nadal trwa, wiele dokumentów wskazujących na konkretne

możliwości pozyskania środków ma jeszcze charakter projektów. Nie ma zatem możliwości konkretnego oszacowania wysokości środków, jakie przeznaczone zostaną na realizację celów strategii, a wspomniany powyżej poziom ogólności celów pozwala na elastyczne dostosowywanie zakresu działań do zmieniających się warunków wewnętrznych i zewnętrznych. Bezsprzeczny jest fakt, że realizacja celów wymaga wielopoziomowego i partnerskiego podejścia do rozwoju. Wszystkie wyżej wymienione okoliczności sprawiają, że sposób finansowania działań niezbędnych do realizacji celów wskazanych w strategii można określić w sposób ramowy poprzez wskazanie możliwych źródeł finansowania (bez uszczegóławiania poziomu dostępnych środków).

Środki pochodzić będą więc z następujących źródeł:

- Publiczne środki zagraniczne:
 - fundusze europejskie, programy i inicjatywy europejskie,
 - środki Europejskiego Banku Inwestycyjnego oraz instrumenty finansowe,
- Publiczne środki krajowe:
 - budżet jednostek samorządu terytorialnego,
 - budżety centralne,
 - inne środki jednostek sektora finansów publicznych.
- Środki prywatne:
 - środki w ramach partnerstwa publiczno – prywatnego,
 - fundusze pożyczkowe i poręczeniowe.

Zaangażowanie wskazanych powyżej źródeł finansowania oraz wielkość środków będą uwarunkowane m.in. ostatecznym podziałem funduszy europejskich i krajowych na konkretne regiony, potencjałem beneficjentów (w tym zapisami w Wieloletniej Prognozie Finansowej Gminy Krobia) oraz efektywną współpracą sektora publicznego i prywatnego na rzecz realizacji celów strategii.

7. Spójność z innymi dokumentami planistycznymi, w tym z dokumentami nadrzędnymi

Założenia i cele Strategii Rozwoju Gminy Krobia na lata 2014-2020 są spójne z podstawowymi dokumentami strategicznymi przyjętymi na szczeblu europejskim, ogólnopolskim, wojewódzkim oraz regionalnym. Podczas analizy zbieżności wzięto pod uwagę między innymi dokumenty:

- Polska 2030. Trzecia fala nowoczesności. Długookresowa Strategia Rozwoju Kraju,
- Strategia Rozwoju Kraju 2020. Aktywne społeczeństwo, konkurencyjna gospodarka, sprawne państwo,
- Strategia Rozwoju Województwa Wielkopolskiego do 2020,
- Plan Rozwoju Lokalnego Powiatu Gostyńskiego na lata 2007-2015,
- Strategia Rozwoju Zielonej Gospodarki i Zielonego Rynku Pracy w Wielkopolsce, Warszawa 2014 r.,
- Plan gospodarki odpadami dla Województwa Wielkopolskiego na lata 2012-2017,
- Koncepcja programowo-przestrzenna sieci turystycznych tras rowerowych na terenie powiatu gostyńskiego, marzec 2014 r.,
- Europa 2020. Strategia na rzecz inteligentnego i zrównoważonego rozwoju sprzyjającemu włączeniu społecznemu (Długookresowa Strategia Rozwoju UE na lata 2010-2020).
- Wieloletni program gospodarowania mieszkaniowym zasobem Gminy Krobia na lata 2013-2017,
- Program Rozwoju Ochotniczych Straży Pożarnych w Wielkopolsce na lata 2012-2020,
- Strategia Rozwiązywania Problemów Społecznych na lata 2014-2020,
- Wieloletnia Prognoza Finansowa Gminy Krobia na lata 2014-2025.

Głównymi celami dokumentów strategicznych jest zrównoważony rozwój regionu

i wspomaganie wzrostu jego konkurencyjności. Działania rozwojowe ukierunkowane terytorialnie są podejmowane w warunkach efektywnej i partnerskiej realizacji opartej na dialogu oraz współpracy. Wzrost konkurencyjności regionu ma sprzyjać wzmocnieniu jego atrakcyjności, aktywizacji terenów wiejskich, wykorzystaniu potencjału przedsiębiorców oraz zwiększeniu partycypacji obywatelskiej.

Wszystkie w/w cele znajdują swoje odzwierciedlenie w przyjętej przez Gminę Krobia strategii rozwoju. Wytyczne określone w strategicznych dokumentach UE znajdują swoje odzwierciedlenie w zarządzaniu przestrzenią na poziomie lokalnym przy udziale obywateli, z określeniem trwałych ram współpracy władz lokalnych.

Analiza zgodności celów strategicznych Gminy Krobia z kluczowymi dokumentami strategicznymi wykazała, że są one zbieżne pod względem kierunków rozwoju i głównych założeń. Spójność dokumentów jest istotna przede wszystkim ze względu na możliwość pozyskiwania środków zewnętrznych (m.in. funduszy UE). Zbieżność gminnej strategii rozwoju z założeniami określonymi na szczeblu powiatu sprzyja realizacji wspólnych zadań, w myśl zasady: „Duży może więcej”. Spójność wewnętrzna celów (wszystkich gminnych jednostek) przełoży się na wspólną realizację wizji rozwojowej i pozwoli wykluczyć działania sprzeczne.

8. System wdrażania, monitoringu i ewaluacji strategii

Wszystkie dokumenty planistyczne tworzone w długiej perspektywie czasowej wymagają stałej obserwacji i analizy stanu ich realizacji. Zmieniające się uwarunkowania zewnętrzne mogą spowodować trudności w realizacji celów, których na etapie planowania nie można było przewidzieć.

Wprowadzone w strategii rzeczywiste i realne dążenia oraz zamierzenia będą systematycznie wdrażane i poddawane ocenie pod względem stanu ich realizacji. Monitoring postępu prac z uwzględnieniem wskaźników jest fundamentem działań ewaluacyjnych. Ewaluacja i kontrola sprzyjają zwiększeniu efektywności, mobilizacji sił oraz środków do jeszcze lepszego zrealizowania wyznaczonych celów. Osiągnięcie w założonym terminie przyjętych mierników oznaczać będzie realizację celu pod warunkiem udziału wszystkich podmiotów społecznych, albowiem realizacja zadań przez samorząd nie jest możliwa z pominięciem jego mieszkańców.

Badanie stanu realizacji celów zawartych w strategii oraz obserwacja zmian wskaźników to główne aspekty procesu monitorowania i rzetelny materiał wyjściowy do sporządzenia raportu z realizacji etapów, w skali poszczególnych lat oraz przyjęcia podziału odpowiedzialności za realizację zadań i wydatkowane środki.

System monitoringu przyjętej strategii gminy Krobia zostanie wdrożony w obszarach rezultatów, działania i terminów.

Za przeprowadzenie monitoringu i sporządzenie raportu odpowiedzialny jest organ wykonawczy gminy, dlatego podstawą prawną do przeprowadzenia monitoringu będzie zarządzenie Burmistrza Krobi, powołujące zespół zadaniowy ds. monitorowania strategii, który na podstawie analizy zebranych danych przygotowuje raport z realizacji strategii. Do zadań zespołu należeć będzie zbieranie i weryfikacja danych, odniesienie ich do wskaźników – celów operacyjnych i strategicznych.

Raport przygotowany będzie raz w roku, począwszy od roku 2016, przedłożony zostanie Radzie Miejskiej i stanie się punktem wyjścia do dyskusji nad trwającym procesem, wdrażania strategii, jego postępami oraz przewidywanymi trudnościami jako baza do wprowadzenia ewentualnych zmian.

Raport poza określeniem stanu wykonania zadań zawierać będzie informacje o potrzebach i obszarach, w których wystąpią zagrożenia mogące być przyczyną do wprowadzenia zmian uwarunkowanych rzeczywistymi przesłankami makroekonomicznymi i organizacyjnymi.

W związku z powyższym konieczna może się okazać aktualizacja przyjętego dokumentu. Ocena potrzeby i zakresu aktualizacji należeć będzie do zespołu ds. realizacji strategii. Wszystkie

wprowadzone zmiany powinny być dokonywane kompleksowo przy założeniu mierzalności i realności wykonania zadań z uwzględnieniem rzeczywistych potrzeb wspólnoty samorządowej.

9. Spis tabel

Tabela 1. Struktura agrarna gminy Krobia – gospodarstwa indywidualne (stan na 10.07.2014 r.).....	9
Tabela 2. Struktura agrarna gminy Krobia – osoby prawne (stan na 10.07.2014 r.).....	10
Tabela 3. Wielkość populacji i zmiany w czasie.	11
Tabela 4. Populacja gminy Krobia w rozbiu na grupy wiekowe.	12
Tabela 5. Struktura ludności według wieku mająca wpływ na kształtowanie się struktur społeczno-ekonomicznych.	13
Tabela 6. Analiza SWOT gminy Krobia.	15
Tabela 7. Zestawienie priorytetów, celów i działań Gminy Krobia.....	18

10. Spis wykresów

Wykres 1. Struktura wielkościowa indywidualnych gospodarstw rolnych.....	10
Wykres 2. Struktura wielkościowa gospodarstw rolnych prowadzonych przez osoby prawne.....	10
Wykres 3. Liczba ludności w gminie Krobia w latach 2002-2013.....	11
Wykres 4. Ruch naturalny ludności w gminie Krobia w latach 2002-2013.....	12

